

新安江文化旅游发展带发展规划

(2023-2027年)

(征求意见稿)

黄山市文化和旅游局

2024年6月

目 录

前 言	1
第一章 规划背景	3
第一节 发展条件	3
第二节 发展基础	5
第三节 发展机遇	7
第四节 主要问题	9
第二章 总体要求	12
第一节 指导思想	12
第二节 发展原则	13
第三节 发展定位	14
第四节 发展目标	15
第三章 空间布局	17
第一节 一廊联动	17
第二节 双核引领	19
第三节 四区集聚	20
第四章 产业体系	22
第一节 绘就新安秀美画卷 做精休闲度假产业	22
第二节 丰富创新文旅体验 做活创意经济产业	27
第三节 推进体旅深度融合 做大体育赛事产业	31
第四节 挖掘弘扬新安医学 做优医疗康养产业	33

第五节 深化对外交流合作 做强会展经济产业	36
第六节 擦亮新安文化底色 做实文化服务产业	39
第五章 支撑体系	43
第一节 生态文明建设体系	43
第二节 文化保护传承体系	45
第三节 流域多元协同体系	46
第四节 旅游基础设施体系	50
第六章 保障体系	52
第一节 加大扶持力度	52
第二节 加强人才保障	54
第三节 优化发展环境	55
第七章 规划环境影响评价	56
第一节 规划环境影响分析	56
第二节 规划环境影响管控	56
第三节 规划环境影响结论	57
附件 1 新安江文化旅游发展带规划区范围图	58
附件 2 新安江文化旅游发展带规划空间布局	59
附件 3 新安江文化旅游发展带项目库	60

前 言

2023年7月29日，安徽省委、省政府召开全省旅游高质量发展大会，提出建设高品质旅游强省的目标，会上解读了《关于深化文旅融合彰显徽风皖韵加快建设高品质旅游强省的意见》，明确全省“一区三圈四带”空间布局。2024年3月30日，省政府在黄山市召开大黄山世界级休闲度假康养旅游目的地建设推进会，省委主要负责同志作出批示，会上解读了《大黄山世界级休闲度假康养旅游目的地建设行动方案》，明确大黄山“一核十级”总体发展框架。

2024年5月17日，全国旅游发展大会在京召开，这次会议是党中央首次以旅游发展为主题召开的重要会议，会上传达了习近平总书记对旅游工作作出的重要指示。习近平强调，新时代新征程，旅游发展面临新机遇新挑战。要以新时代中国特色社会主义思想为指导，完整准确全面贯彻新发展理念，坚持守正创新、提质增效、融合发展，统筹政府与市场、供给与需求、保护与开发、国内与国际、发展与安全，着力完善现代旅游业体系，加快建设旅游强国，让旅游业更好服务美好生活、促进经济发展、构筑精神家园、展示中国形象、增进文明互鉴。各地区各部门要切实增强工作责任感使命感，分工协作、狠抓落实，推动旅游业高质量发展行稳致远。

当前，黄山市正在认真贯彻落实习近平总书记对旅游工

作作出的重要指示，按照“守正创新、提质增效、融合发展”原则强力推进大黄山建设。在全省“一区三圈四带”空间布局和大黄山区域“一核十极”的总体发展框架下，黄山市以黄山为纵坐标、新安江为横坐标，构建“山水村夜”文旅产业新坐标系，形成以大黄山核心引领，7大主题功能板块衔接映照，大项目微项目协同支撑、大区域协同联动的“1+7+N”总体布局。新安江文化旅游发展带是全省“一区三圈四带”中重要的“一带”，是大黄山“一核十级”中重要的“一极”，也是黄山市7大主题功能板块重要一块。根据省有关工作分工，为促进新安江文化旅游发展带进一步协同联动、创新发展，编制本规划。

本规划是指导性规划，是新安江文化旅游发展带当前和今后一个时期高质量发展的重要文件。规划范围主要涉及新安江干流及横江、率水两大支流，具体范围为新安江干流（屯溪三江口—街口）、横江（东亭河与横江交汇处至屯溪三江口）、率水（新安源村至屯溪三江口）以及练江及其上游支流（起自丰乐河、富资河、布射水和扬之河与歙县城区二环路交汇处，终于浦口）沿岸文化和旅游资源富集的重点乡、镇、村（街道），主要涉及歙县、屯溪区和休宁县的沿新安江区域。规划面积334.46平方公里。规划期限为2023至2027年，展望到2035年（规划区范围示意图见附件1）。

第一章 规划背景

第一节 发展条件

自古文明依水而兴，新安江是徽州的母亲河，汇山川风景之灵气，融民俗文化之精华，孕育了徽文化，与藏文化、敦煌文化并称为中国三大地域文化。新安江流域是生态补偿机制建设的先行探索地，也是习近平生态文明思想的重要实践地。

生态环境优美。新安江生态廊道是安徽省四条重要生态廊道之一。新安江流域是中国最美的山水画廊，2021 年上榜生态环境部全国 9 个美丽河湖优秀案例之一，为安徽唯一。新安江干流水质总体为优，地表水优良率 100%，位居长三角地区第一，是全国水质最好的河流之一。流域属亚热带常绿阔叶地带，有丰富的森林资源，森林覆盖率位于全省前列，区域内天然分布的植物共 1000 多种。流域空气质量优良率超 99.7%，常年位居全国前五、全省首位，负氧离子最高达每立方厘米 2 万个以上。

文化底蕴深厚。徽文化被誉为宋代以后中国传统文化的典型标本。新安江流经之处珍藏着八千处物质文化遗存、千余项非物质文化遗产、百万件文书文献，成就了黄山这座没有屋顶的博物馆。沿线文化遗存极其丰富，其中分布着全国重点文物保护单位 31 处，国家历史文化名城、街区、名镇、名村 22 处，中国传统村落 92 个。新安江孕育的徽商是中国历史上最富影响力的经济力量之一。徽州人沿着新安江一路

向前，把盐、典、木、茶、漆、布、丝绸、墨砚等源源不断地输送到市场，最终名闻天下。新安江孕育了博大精深的千载文脉，新安画派、新安医学、新安理学、新安朴学，纷繁复杂、门类众多的文化流派，浩渺如烟海，璀璨如繁星。灿烂的文化支撑起新安江旅游带高质量发展的软实力。

美学价值凸显。新安江位于中国秀美之城——黄山，流域内绿水青山两情相依，沿岸云巅、山场、村落、田园、江畔，绘就一幅如诗如画的“新安山居图”。青山上 1000 多种植物，以常绿阔叶、针阔混交林的植物群落为主，构成了色彩斑斓、姿态万千的植物景观。江面上水质清澈，水温常年在 12-17℃，盛夏时节，清凉的新安江水和江上梦幻奇雾形成一道独特的气象景观——“白沙奇雾”。青山绿水之间，烟雨徽州、村落徽州、田园徽州镶嵌其中，自然、文化之美相互交融，宛若天人合一的田园诗画。游客泛舟江上，青绿满目；夹江两岸，山岚点翠；深潭浅滩，万态各殊。行走江畔，恰似一幅蓝天常在、碧水长流、青山永驻的中国山水画。

旅游资源丰富。新安江是中国最美的山水画廊之一，两岸徽派建筑鳞次栉比，历史遗存星罗棋布，民俗非遗散若明珠，从自然到生态，从历史到人文，旅游资源极其丰富。其中国家级风景名胜区 2 处（齐云山、花山谜窟—浙江），国家森林公园 2 处（齐云山、徽州），省级自然保护区 2 处（休宁六股尖、休宁岭南），省级旅游度假区 2 处（雨润旅游度假区、齐云山生态文化旅游度假区）。中国历史文化名街 1 处（屯溪老街），国家级旅游休闲街区 1 处（黎阳 in 巷）。

5A级旅游景区1家2处（牌坊群·鲍家花园、徽州古城），4A级7处（齐云山、古城岩、黎阳in巷、花山谜窟、新安江滨水旅游区、雄村、新安江山水画廊），3A级1处（山水画廊丝绸园）。

第二节 发展基础

中国旅游从黄山出发，黄山市旅游业经过40多年的发展，已成为全国旅游的一张靓丽名片，形成了多空间多业态融合发展的文旅格局。

文旅新业态蓬勃发展。休闲度假、医疗康养、创意经济、体育赛事、会展经济、文化服务等高端服务业加快发展，乡村旅游、特色民宿、研学旅行、文化体验、自驾旅游、健康养生等新业态层出不穷，一大批精品旅游线路不断涌现、迭代升级。黄山市共建成旅游类省级服务业集聚区（示范区）14个，旅游类特色小镇（微型产业集聚区）14个，省级以上研学基地6家、省级康养（疗休养）基地33家，入选“中国研学旅行目的地·标杆城市”、全国首批民宿产业发展示范区。打造摄影点179个，推出摄影旅游线路20余条。成功举办全国竞走锦标赛暨奥运会选拔赛、长三角绿水青山运动会等重大赛事活动，创新打造中国黄山·登山、骑行、论剑、越野、水上五大自主品牌精品系列赛事，休宁县入选皖南（县域）国家体育产业示范基地。成功承办第七次“1+6”圆桌对话会、第三次阿富汗邻国外长会、2023RCEP地方政府暨友城合作（黄山）论坛等重大国际会展活动，国际会客厅加快打

造。2023 年全市接待游客 8327 万人次、旅游总收入 743 亿元，分别较 2019 年增长 12.5%、12.7%，创历史新高。

旅游服务能力持续增强。黄山市星级饭店累计达 25 家，其中五星级 4 家、四星级 15 家；客房总数 4228 间（套）；建成各类民宿 3200 余家，全国甲级旅游民宿 3 家，“皖美金牌民宿”59 家，“皖美银牌民宿”205 家，全市各类住宿设施床位总数超 12 万张。旅行社总数达 250 家。建成旅游厕所 394 座，其中 A 级景区旅游厕所全部达到 II 级以上标准。建设智慧文旅大数据平台，3A 级以上景区实现 5G 全覆盖，全面接入省“游安徽”APP 平台，实现省、市、县（区）、景区四级联通。新安江航道整治正在进行，工程计划总投资 27.6 亿元，按五级航道标准，对屯溪湖边坝下至歙县街口共计约 78 公里航道开展整治。截至 2023 年底，新安江航道共有 19 个码头泊位，其中 300 吨级泊位 17 个，100 吨级泊位 2 个，利用岸线 639 米，形成通过能力 197 万人次。此外，沿线共有渡口 29 座，其中二类渡口 6 座，三类渡口 23 座。新安江共拥有在册客运船舶 35 艘，总载客量 3893 客位，客船平均客位为 111 客位。综合预测 2035 年新安江旅游航道旅游观光水运客运量规模在 500 万人次。

生态文明建设走出了黄山样板。作为全国首个跨省流域生态保护补尝试点，“新安江模式”已闻名全国。目前顺利完成新安江流域生态补偿机制三轮试点。新安江屯溪段 2019 年入选全国首批 17 条示范河湖建设名单，也是我省唯一入选的河段。街口断面水质连续 12 年优于补偿考核标准。同

年，题为“推动流域上下游统筹保护和协同发展——全国首个跨省流域生态保护补偿机制的‘新安江模式’”的案例入选中组部“攻坚克难典型案例选编”。新安江（黄山段）获评 2021 年度全国首批美丽河湖优秀案例（全省唯一）。全市建成“生态美”超市 407 家、实现流域重点乡镇全覆盖，并率先开展“互联网+‘生态美’超市”模式探索，典型做法入选全国 2022 年十佳公众参与案例、2023 年全国城乡环境卫生清理整治典型案例。黄山市获评安徽省国土绿化试点、国家森林城市、中国最具生态竞争力城市、国家低碳城市等。

立体交通网络初步形成。屯溪 4D 级国际机场是国家一类航空口岸，机场等级、吞吐量、服务水平在皖浙赣交界区域机场群中处于领先地位。黄山市跻身全国“50+4”铁路枢纽城市、长三角地区轨道交通重点枢纽（II 型）城市。高速公路和国省干线加快成网，高速公路通车里程居全省第 5 位。皖浙 1 号旅游风景道是杭黄世界级自然生态和文化旅游廊道的重要组成部分，是“名城—名山—名江—名湖—名村”国际黄金旅游线的重要通道。新安江—千岛湖皖浙省际航线入选国内水路旅游客运精品航线试点。新安江航道综合整治提升工程已列入交通运输部“十四五”发展规划中期调整重点项目。

第三节 发展机遇

在当前旅游业高质量发展和国家大力推进区域协调发展背景下，新安江沿线生态、人文、经济等多重价值日益凸显，打开了旅游业快速发展的巨大空间。

旅游业高质量发展。未来一段时期，我国仍处在经济恢复和产业升级的关键期，结构性问题、周期性矛盾交织叠加，面对复杂严峻的外部环境，推动扩大内需战略同深化供给侧结构性改革有机结合，特别是恢复和扩大消费的重要性更加凸显，以国内大循环为主体、国内国际双循环相互促进的新发展格局加速释放内需潜力。中共中央、国务院印发的《“十四五”扩大内需战略实施方案》提出积极发展服务消费、着力培育文化消费、促进旅游消费提质扩容，拓展多样化、个性化、定制化旅游产品。国务院办公厅印发的《关于释放旅游消费潜力推动旅游业高质量发展的若干措施》提出要丰富优质旅游供给，释放旅游消费潜力，推动旅游业高质量发展，进一步满足人民群众美好生活需要，发挥旅游业对推动经济社会发展的重要作用。这些将加快新安江文化旅游发展带的区域资源优势向产业优势转换，培育发展新业态，进一步促进绿水青山向金山银山高水平转换。

长三角推进一体化。长江三角洲（以下简称长三角）地区是我国经济发展最活跃、开放程度最高、创新能力最强的区域之一，在国家现代化建设大局和全方位开放格局中具有举足轻重的战略地位。黄山市旅游客群 70%以上来自长三角地区，中国十大旅游客源地有 6 个位于长三角地区，客群整体呈现出消费能级强、增长势头旺、出游频次多、品质要求高等特征。长三角一体化发展的持续推进，有利于新安江文化旅游发展带抓住发展机遇，聚焦沪苏浙皖高能级消费群体，把握消费偏好，创新产品业态，不断满足长三角主力消费客

群的休闲度假需求。

大黄山加快建设。推进大黄山世界级休闲度假康养旅游目的地建设，是深化文旅融合、彰显徽风皖韵、加快建设高品质旅游强省的重大举措，对将旅游业培育成为我省国民经济重要支柱产业具有重大意义。省委省政府强调要坚持高端引领、国际视野、全域联动、业态融合，高质量推进大黄山世界级休闲度假康养旅游目的地建设，持续擦亮“中国黄山、世界黄山”品牌，推动旅游消费持续升级，更好地把安徽山水人文优势转化为高质量发展胜势。打造提升新安江文化旅游发展带，则是推进大黄山世界级休闲度假康养旅游目的地建设的重要一环。

第四节 主要问题

一、产品创新力不强

当前文旅消费呈现出消费价格敏感性升级、消费品质重要性升级、消费结构合理性升级、消费场景多样性升级等特征，要求旅游目的地推进传统旅游品质化发展、创新精品旅游多元化发展、探索高端旅游定制化发展。面对消费升级的挑战，新安江文化旅游发展带需要跳出以观光旅游产品为主的初级阶段，在休闲度假、节庆会展、研学旅行、体育赛事等多方面创新拓展。为适应旅游消费创新升级，新安江流域已开始发展度假旅游、体育旅游、非遗旅游、研学旅游等多种形式的旅游活动。但这些产品仍然形式偏传统，内容比较单一，缺乏文娱旅游、体育赛事等新的消费增长点。产品方

面，运动休闲、度假康养类产品不足；要素方面，旅游演艺、旅游购物不够丰富，“夜游”产品、“夜色”经济、文化创意产品有待突破；形式方面，“综艺+旅游”“音乐+旅游”“影视+旅游”、节庆活动等多样化、年轻化的潮玩产品需要加大培育，以顺应旅游消费发展新趋势，聚焦顾客新需求，创造消费新场景。

二、一体化水平不高

虽然新安江在生态环境治理方面已形成“新安江模式”，但在县（区）文旅联动发展、城乡文旅融合发展、文旅公共服务一体化、文旅基础设施互联互通、文旅产业体系协同创新方面还有很大的提升空间。新安江安徽段航道尚未实现全线通航、沿江旅游公路还未全线贯通。新安江流域的黄杭跨省文旅深度合作、协同发展、共建共享方面还存在形式单一、推进不深等不足之处。旅游公共服务体系还未共建共享，缺乏统一的宣传口号、客源共享平台、旅游服务平台等。

三、品牌影响力不足

新安江的影响力目前主要集中在生态补偿的“新安江模式”。旅游发展方面，“杭州千岛湖—黄山”虽然在1992年被原国家旅游局确认为国际黄金旅游线，但流域整体缺少统一的旅游规划或产业规划，尚未形成以新安江为标识的整体品牌。目前新安江整体文旅品牌还没有形成“立得住、传得开、叫得响”的理想局面，文旅品牌建设还存在形象定位不明确、产品特色不明显、产业优势不突出、宣传推广不有力、营销手段不丰富、营销策略不完善等问题，难以吸引消费者的持

续关注和消费意向。

四、治理现代化不够

虽然新安江文化旅游发展带沿线的各县(区)、镇(乡)、景区在治理方面进行了先期探索和改革创新,但从新安江文旅发展的整体治理体系和治理能力看,离中国式现代化水平还有较大差距。一是区域联动的管理体制和经营机制尚未建立;二是文旅产业经营主体多元化特征明显,流域文化旅游资源整合程度偏低,一体化经营机制尚未形成;三是流域旅游规划协同、管控程度不够,“多规合一”局面有待形成;四是文旅行业管理系统和沿线基层文化旅游工作者的发展理念有待进一步提高,适应市场发展变化和发展理念创新的专业化管理经营队伍较为缺乏,文旅治理能力有待提升。另外,在治理的主体性、参与的广度和深度方面也存在不足。

第二章 总体要求

以习近平新时代中国特色社会主义思想为指导，全面贯彻落实习近平总书记视察安徽重要讲话重要指示精神和对旅游工作作出的重要指示，按照省委省政府有关大黄山建设工作部署，结合国内外文化旅游发展态势和黄山市发展大文旅现实基础，厘清新安江文化旅游发展带规划思路，找准定位，明确目标，落实举措。

第一节 指导思想

以习近平新时代中国特色社会主义思想为指导，深入学习贯彻党的二十大精神，全面贯彻落实习近平总书记关于新安江保护工作的重要讲话重要指示批示，坚定践行“绿水青山就是金山银山”理念，以“新安江诗画长廊”为定位，以文旅融合、高质量一体化发展为导向，推动新安江文化旅游发展带主导产业做大做强，融合业态做特做优，赋能人文资源和自然资源活态保护，促进文化产业和旅游产业在更广范围、更深层次、更高水平上融合发展。提升新安江及滨江区域在黄山市文化和旅游产业融合发展中的发展地位，立足新安江流域徽文化保护及传承，绘就新安江最美画卷，为全面推进安徽省高品质旅游强省和大黄山世界级休闲度假康养旅游目的地建设作出积极贡献。

第二节 发展原则

生态优先，绿色发展。严守生态保护红线、永久基本农田、城镇开发边界三条控制线及其他空间管控底线要求，正确处理好生态保护与旅游开发利用的关系，将绿色生态、低碳环保理念贯穿建设全过程，在发展中保护，在保护中发展，实现生态保护与经济社会发展同步推进。

守正创新，融合发展。坚持创新驱动发展战略，把创新作为新安江文化旅游发展的核心动力，推进生态、文化、旅游领域深层次融合改革，促进产品业态和设施服务创新，探索资本、人才、技术等各要素融合互促新路径，形成新安江文化旅游融合发展新模式。

统筹兼顾、融合发展。根据目前新安江区域自然条件及社会经济状况，在保障防洪安全、生态安全、供水安全等前提下，统筹兼顾上下游、左右岸、不同地区及不同行业的开发利用需求，科学布局新安江文化旅游带发展生态空间、生活空间、生产空间，合理进行功能分区，有序发展。

合作共赢，开放发展。紧紧抓住长三角一体化发展机遇，打造高水平新安江文化旅游对外开放平台，高效利用国内外市场和资源，拓展产业合作空间，培育合作和竞争新优势，营造市场统一开放、规则标准互认、要素自由流动的发展环境，构建互惠互利、合作共赢的开放发展新局面。

主客共享，协调发展。坚持以人民为中心，以市场为主体，加强文化和旅游供给侧改革，实施文化和旅游惠民工程，提高城乡文化和旅游公共服务体系标准化与协调统一，推进

主客共享，让文化和旅游发展成果更多更公平惠及人民群众，不断提升获得感、幸福感和安全感。

第三节 发展定位

通过建设两山转化先行带、大黄山文旅融合示范带和乡村振兴创新引领带，绘就“新安江诗画长廊”新图景。

一、两山转化先行带

坚持“绿水青山就是金山银山”理念，借助跨省流域补偿机制“新安江模式”的品牌影响力，与“长三角区域一体化发展”战略相融合，持续开展生态文明建设，深入推进杭黄世界级自然生态和文化旅游廊道建设，协同推动浙皖闽赣国家生态旅游协作区发展。积极发展生态观光旅游，大力发展户外运动、自驾露营、生态康养等丰富多彩的生态旅游业态，推动绿色发展、循环发展、低碳发展，形成节约资源、保护环境、旅游产业创新发展的空间格局、产业结构、生产方式、生活方式，加快生态资源禀赋优势向旅游经济发展优势转化，走出一条具有新安江特色的生态产品价值实现路径，建成主客共享、人与自然和谐共生的新安江诗画长廊。

二、大黄山文旅融合示范带

以屯溪三江口、新安江滨水旅游区、花山谜窟、牌坊群·鲍家花园、徽州古城等重点区域和新安江沿线村落为抓手，充分挖掘徽派美学、徽文化内涵和价值，升级文化体验、教育研学、非遗民俗、美宿美食等旅游产品，大力拓展亲子游乐、康养养生、主题度假、艺术写生、沉浸式演出、旅居办公、

商务会展等业态，引入非遗夜市、创意市集、艺术空间、众创空间、星光田园等场景，举办大地艺术季、国际传统建筑营造节等品牌活动，打造可赏可感、可居可游、可娱可购的徽文化潮流跨界体验街区，文创、艺创、养生、研学等高端度假村落，文化教育、卫生福利、民俗活动等公共服务场所，推出一批徽字号精品民宿，促进消费升级，打造区域文旅融合发展、旅游产品供给丰富、带状呈现、高端集聚的示范带，构建“山水村夜”文旅产业新坐标系。

三、乡村振兴引领带

充分发挥新安江文旅优势，以流域丰富的乡村旅游资源为依托，以产业富民强村为主线，推进沿线村落开发，大力培育“和美乡村+”农业、文化、旅游、康养等新业态，大力发展现代服务业，提升城乡融合水平，深入推进“千村引领、万村升级”工程，建设彰显徽风皖韵的宜居宜业和美乡村黄山样板，以旅游产业发展引领新安江沿线乡村振兴。

第四节 发展目标

到 2027 年，新安江文化旅游发展带接待国内游客、国内旅游收入有较大幅度提升，六大高端服务业加快发展，屯溪三江口—千岛湖航道畅通，基础设施不断完善，形成快进慢游的旅游交通体系。国际会客厅、会奖旅游目的地建设初见成效，乡村振兴满天星工程稳步推进，形成新安江沿线村落整村连片开发、镇景村一体化发展的局面，塑造出“新安江诗画长廊”独特的生态景观和人文历史轴线。

到 2027 年，新安江文化旅游发展带沿线 3 个区县（屯溪区、歙县和休宁县）旅游总接待量达 5000 万人次，旅游总收入达 500 亿元。国家 5A 和 4A 级旅游景区达到 10-12 家，国家级和省级旅游度假区达到 3-4 家，国家级省级旅游休闲街区达 3-5 家，力争新增 1 家国家级非遗保护传承基地，10 家省级非遗保护传承基地。

到 2027 年，“新安江模式”进一步深化，新安江绿色发展达到世界先进水平，生态环境质量持续提升，生态环境治理协同性、系统性、整体性显著提升，绿色发展取得明显成效，农文旅等产业合作更加多元，进一步形成高质量发展新格局，为大黄山世界级休闲度假康养旅游目的地和“七个强市”建设提供有力支撑。

第三章 空间布局

依托新安江文化旅游发展带的资源本底，综合区域资源禀赋、产业基础、交通运输、市场潜力、品牌影响等条件，进一步加强资源共享、创新产品业态、优化空间结构、多元协同发展，形成一江联动、协同共进、竞相发展的高质量发展新格局。

根据省委省政府对大黄山世界级休闲度假旅游建设的总体要求，大黄山高端服务业发展将形成“一核十极”的总体发展格局，“新安江”旅游增长极是其中的重要组成部分。围绕黄山市建设“大黄山世界级休闲度假康养旅游目的地”的新定位，构建“一廊（新安江干流和横江、率水构成的新安江廊道）、双核（屯溪三江口和歙县徽州古城）、四区（生态休闲业态组团、康养度假业态组团、医养科创业态组团和文化体验业态组团）”的新安江诗画长廊文旅发展空间布局（详见附件2）。

第一节 一廊联动

一廊由新安江干流（屯溪三江口至歙县街口）和主要支流横江、率水区域构成。重点发展度假、会奖、赛事等新型经济，实现生态、生产、生活、生意、生机融合。以新安江航道整治为契机，推进沿线村落开发，推出场景体验、休闲旅居、商务会展等高端度假产品，打造诗画山水黄金旅游带。

一、新安江干流段

重点建设“国际会客厅”和“绿色经济廊”。

国际会客厅。总体规划范围约 14.31 平方公里，北抵新安江，南至孙家坟村与杭瑞高速，西侧毗邻新安江、南溪南村及花山谜窟景区，东侧以杭瑞高速为界，南北跨度 5km，东西跨度 5.4km。打造一个集“国际品牌、主题度假、会奖服务、规模生态、全景旅居”五大功能于一体的国际会客厅。

绿色经济廊。位于新安江歙县王村镇至街口段，岸线长度约 100 千米，包括四个镇（乡），30 余个自然村落。以航道整治加快升级转型，助推沿江两岸乡村振兴，通过“生态整治、航旅融合、产业创新”三位一体践行绿色生态价值转化，将生态补偿探索推向新高度。

二、横江产城廊

位于屯溪城区三江口至齐云山景区的横江段，这里院校聚集、产业集聚、城乡融合，将本片区打造成为科教、产研、人居、旅游四位一体的产城文旅融合走廊和旅游集散地。以休宁县城和万安古镇、齐云山镇为重要节点，加快实施“一江两岸”开发，实施古城岩—万安老街片区、状元城休闲会展旅游集聚区、齐宁街改造提升等项目建设，系统开发状元文化旅游、沉浸式徽州研学、休闲养生度假等产品，打造横江旅游发展轴。

三、率水生态廊

位于屯溪三江口至新安源的率水河谷段，这里是三江源头，生态优良，有中国眉茶第一强镇商山镇，有徽商论坛永久会址等项目基础。通过生态整治、产镇融合、乡创导入，

以风景道串联高山、河谷、湖泊、溪流、田园等资源，推进乡村生态、文化、物产等资源有机结合，推进沿线道路旅游化改造，完善配套服务设施，提升茶干、茶叶、花果等特色产业，培育自驾游、户外运动、溪谷游乐、摄影写生、森林疗愈、非遗演艺等业态产品，建设一批特色风物村、山地度假村、康体运动村等乡村旅游打卡地，打造率水生态旅游走廊和黄山绿色价值转化的生态样板。

第二节 双核引领

双核指屯溪三江口区域和歙县徽州古城。

一、屯溪三江口

进一步提升国家级历史文化街区屯溪老街、国家级旅游休闲街区黎阳 in 巷、三江口夜间文旅消费集聚区的文化和旅游产业发展质量，建设“三江口”旅游演艺集聚区，发挥示范引领作用；积极创建新品牌，支持屯溪老街·河街创建国家级旅游休闲街区。重点发展商文旅和夜间经济。

二、徽州古城

进一步推进文旅融合，树立徽州古城文化标识，丰富徽州古城文化场馆，建设精品民宿群、酒店集群、文化艺术交流中心等。以发展节庆产品、文旅演艺、电竞赛事等新业态为方向，高标准打造徽州古城特色演艺。优化徽州古城旅游者空间，依托非遗夜市、民俗节庆等活动点亮徽州古城夜经济，积极创建国家级夜间文旅消费集聚区，打造主客共享的文旅融合新空间。

第三节 四区集聚

四区是指以黎阳镇和商山镇为依托的生态休闲业态组团、以齐云山镇和万安古镇为依托的康养度假业态组团、以黄山现代服务业产业园和九龙工业园为依托的医养科创业态组团、以徽城镇及沿江乡镇为依托的文化体验业态组团。

一、生态休闲业态组团

以黎阳镇“日游黄山，夜泊黎阳”和商山镇“中国眉茶第一强镇”为品牌引领，做大做强黎阳 in 巷休闲经济和夜游经济，丰富休闲、康养、度假等产业业态，打造生态休闲业态组团。

二、康养度假业态组团

将齐云山镇和万安古镇提升打造成两个复合型旅游特色小镇；推进齐云山生态文化旅游度假区升级建设，发展现代休闲度假康养产品业态，创新打造夜间文旅场景，打造康养度假业态组团。

三、医养科创业态组团

以黄山现代服务业产业园和九龙工业园为核心，依托昌仁医养综合体和黄山中安科创城等项目，整合打造集医养颐养、高端服务、绿色制造一体的产研新城，构建医养科创业态组团。

四、文化体验业态组团

以徽城镇及沿江乡镇为重点，深入挖掘徽州府衙文化、教育文化、建筑文化、村落文化、民俗文化符号和元素，凝练文化特质，通过保护、传承、弘扬、转译等手段，提升非

遗文创、康养度假、生态研学、文化体验等文化和旅游产业，加强文化和旅游融合发展，开发多元旅游产品，传承发展徽文化，打造文化体验业态。构建“一廊—新安江诗画长廊；五镇（乡）—王村镇、雄村镇、徽城镇、坑口乡、深渡镇；六园—徽山生态休闲公园、徽州国家森林公园、徽州杨梅生态园、徽州盆景生态园、珠兰花茶生态园、三潭枇杷生态园；十村—烟村、潘村、朱村、浦口村、大梅口村、瀹岭下村、南屏村、汪龙坑村、瀹潭村、绵潭村；多点—游船码头、服务驿站、游憩节点”的空间体系。

第四章 产业体系

顺应消费升级和现代旅游发展新趋势，立足生态型、锚定国际化、对标世界级，依托新安江、丰乐河、横江、率水等江河资源，着力增强新安江文化旅游发展带的产品竞争力、产业融合力、项目带动力、服务支撑力、品牌传播力，加快推动旅游业深度转型、发展新质生产力，推动传统观光旅游向现代休闲度假康养旅游升级、旅游产业向跨界融合的高端服务业延伸，打造休闲度假、创意经济、体育赛事、医疗康养、会展经济、文化服务等高端服务业集群，创新手法、步法和打法，引领和创造市场新需求，推动高质量发展。

第一节 绘就新安秀美画卷 做精休闲度假产业

一、加快打造核心旅游吸引物

积极创建世界级景区。以提升景区影响力和美誉度为前提，对徽州古城、牌坊群·鲍家花园按照世界一流景区标准进行规范化建设。紧紧围绕徽文化，不断完善徽州古城主题休闲街区建设、精品民宿群、酒店集群建设，提升整体旅游服务接待和集散功能，推进徽州古城争创国家级夜间文旅消费集聚区。推进新安江山水画廊、花山世界争创国家5A级景区，按照“一景一策”实施旅游景区改造提升和提档升级。支持新安江滨水旅游区、雄村、古城岩、花山世界等重点景区丰富产品、创新业态、完善设施、提升服务，全面提升吸引力和影响力。

打造高品质旅游度假区。依托新安江良好的生态资源，

积极对接国内外旅游市场需求，推动建设一批主题风格突出、度假设施完备、配套服务完善、度假活动丰富、具有国际品质的旅游度假区，引导休闲度假业态集聚化发展。支持齐云山生态文化旅游度假区、雨润旅游度假区建设国家级旅游度假区，谋划深渡、花山世界、三江口和横江两岸等建设省级旅游度假区。

加快建设一批高品质休闲街区。鼓励符合条件的街区，在城市更新行动中，实施精提升微改造。以商承文、以文塑旅、以旅兴商，推动商文旅产业融合发展，因地制宜培育体验感新、交互性好、前瞻性强的消费新场景；提升国家级旅游休闲街区黎阳 in 巷建设质量，发挥示范引领作用；支持渔梁老街、屯溪老街、河街、隆阜老街、柏树街等丰富文化活动，完善旅游业态，提升满足当地居民和游客游览、休闲等需求的能力，拓展主客共享多元空间，创建省级以上旅游休闲街区。

二、差异化发展高水平乡村旅游

打造新安江乡村旅游特色品牌。依托沿江区域的自然风光、民俗风情、农事活动等，实施乡村旅游精品提升工程，加快镇景村融合一体化发展，推进建设一批乡村旅游重点镇（村）、和美乡村精品示范村。支持徽城镇、雄村镇、深渡镇、黎阳镇、屯光镇、齐云山镇、溪口镇等创建全国乡村旅游重点乡镇，支持卖花渔村、南溪南村、绵潭村等创建全国乡村旅游重点村，提升发展质量，带动周边村镇发展，推动南溪南村、问政村、南屏村、傍霞村等建设和美乡村精品示

范村。推进南溪南、汉沙、篁墩等城郊村落开发，打造环城乡村旅游休闲游憩带。

推动乡村旅游差异化发展。在系统推进沿线村落整村或连片开发的同时，注重乡村旅游资源开发的差异性，引入自然观光、文化体验、休闲度假、农事体验、民俗演艺、商务会展、教育研学、康体运动、旅居办公等业态，建设轻奢、高奢、野奢、精奢、雅奢等五奢度假村，推动乡村旅游差异化、集聚化、品牌化发展。在新安江山水画廊沿线充分挖掘独特的徽文化及民间故事，以民俗体验、农事体验、艺术体验升级山水画廊精品游线，形成“妹滩倩影、创享淪潭、爱在漳潭、戏在绵潭、光影新杨、渔收九砂”的新安乡居实景绘本。在深渡—千岛湖段依托沿线五大村落的乡村肌理，以度假为核心功能，通过打造“阳产土楼”文创艺术村、“静谧大川”营地美学村、“茶香小川”歌谣美学村、“前山秘境”药养美学村等网红度假村落，形成徽派乡村生活美学的优美画卷。在妹滩大坝—屯溪段重塑渔梁古镇“徽商之源”的繁华景象，营造诗意烟村的度假氛围，提升国学雄村的书院文化，激活区域文化活力及特色休闲度假体验。

三、建设一批镇景村一体化发展的休闲旅游镇

以满足当地居民休闲生活与游客旅游度假需要为基础，提升深渡、徽城、黎阳、海阳、齐云山等特色旅游乡镇建设质量。提升齐云山度假酒店品质，加大黎阳镇原花溪饭店地块招商推介力度，引进国际品牌酒店，支持在徽城镇建设五星级酒店，推进休宁华美达酒店建设，引进培育高端旅居车

营地、自驾车营地、帐篷酒店等新型住宿业态，推进练江滨江休闲景观带的建设，整合城郊环古城休闲游憩带，形成独具徽州风情的城镇旅游格局。打造一批**镇景村一体化发展的**文化特色鲜明、旅游休闲消费旺盛、生态环境优美的高端休闲旅游镇。

四、培育国际化旅游新产品新业态

重点发展研学旅游。依托新安江流域的特色文化和特色物产，以祠堂、书院、中小学旧址、古民居、文博场馆等保护性开发为前提，围绕国学文化、徽商文化、状元文化、非遗文化制定服务标准、开发系列课程。支持雄村、古城岩景区、状元博物馆等创建省级以上研学教育基地。

加快发展生态旅游。按照“生态、绿色、高端、休闲、智慧”的要求，积极探索集“森林浴场、健康疗法、林间小屋、绿色食品、山地运动”等多种元素和功能为一体的生态旅游发展模式，打造以森林疗愈、湿地体验、江畔度假、休闲娱乐等为重点的生态度假新业态新产品，创建一批森林旅游人家。

精心发展美食旅游。以打造国际会客餐桌为目标，实施“新徽菜·名徽厨”行动，推进徽菜餐饮与旅游互动融合，发展休闲餐饮、高端餐饮和大众餐饮，打造舌尖上的文旅业态。依托特色茶饮、枇杷、杨梅、柑橘、笋、鱼、核桃等核心资源，挖掘特色，打造新安家宴系列美食，促进徽菜、特色小吃、糕点等餐饮产品品牌化，创建美食地标。做大做强主题美食店，建立徽菜美食推广中心，选树一批徽菜大师，打造一批特色美食休闲街区与特色美食村。

融合发展交通旅游。以新安江航道为主轴，湖边、柘林（杏村）、妹滩三大枢纽为支撑，依托沿岸自然风光、丘陵山林、土楼群、田园民居等景观，加快皖浙1号旅游风景道建设，形成沿江线型旅游自驾公路，因地制宜布设滨水特色码头、水岸观景平台、停车区、开放式服务区、旅游服务驿站、自驾车露营地、房车营地、新能源汽车充换电等配套服务设施，打造“自驾+游船”复合式旅游廊道。合理利用新安江中心城区7公里水面，通过小型电动游船串联屯溪码头、屯溪老街、河街和黎阳 in 巷，实现中心城区的上下游水岸联动。同时，在三江口水域部署生态环保、亲水嬉戏、休闲度假等一体的新安江水上乐园综合体，形成休闲、度假、养老、娱乐、购物于一体的水岸旅游线路，塑造“新安月夜”品牌，发展夜经济。拓展定制化交通旅游服务，打造“车票+船票+门票+酒店”等“一站式”服务产品，为游客提供主题式、菜单式的旅游交通服务。培育发展交旅融合新业态，有序发展低空旅游等体验式旅游，建设低空特色旅游区，使新安江旅游由“水陆两栖”向“水、陆、空”三维立体发展。

专栏1 休闲度假产业精品化工程

主要任务：建设世界级休闲度假旅游带。增强新安江高品质旅游产品和服务供给能力，聚焦打造世界级旅游产品，提升传统旅游景区景点，加快沿线乡村资源整合利用，推动旅游产品和业态创新，延伸产业链和价值链，构建具备全球吸引力的休闲度假产业生态。

产业方向：（1）打造国家4A级以上旅游景区、省级以上旅游度假区、省级以上旅游休闲街区等核心旅游吸引物；（2）差异化发展高水平乡村旅游；（3）镇景村江一体化融合发展；（4）培育国际化旅游新产品新业态。

产业项目：（1）深渡镇凤池湾度假区、紫阳烟雨徽州旅游度假村、黄山武阳湾旅游度假区、屯溪国际文旅度假区、黄山屯绿国际茶旅度假区、尤溪故里、南山东篱等项目；（2）“五好两宜”和美乡村试点项目；（3）徽州古城旅游业态体验区（文化艺术交流中心—斗山宿舂）、西区驿站（泊心云舍）、西区驿站（招隐草堂）、齐云共享火车、齐峰营地等项目；（4）渔梁历史文化名街研学创意基地、歙茶研学中心（徽文化创客空间）；红色富溪研学基地、黄山航空航天航海主题游乐基地、特色美食休闲街区、特色美食村、新安江百里大画廊（王村至南源口段）生态旅游综合提升工程、歙县新安江百里大画廊（深渡至街口段）生态旅游提升工程、徽菜美食推广中心、府衙历史文化街区、渔梁老街、斗山历史街区、屯溪老街、屯溪河街、黎阳in巷、万安老街、月华街等美食街区，王村、富岱村、烟村、卖花渔村、南源口、深渡、街口、昌溪、问政、雄村、南溪南村等特色美食村。

第二节 丰富创新文旅体验 做活创意经济产业

一、推进文化创意和设计服务深度融合

培育创意设计产业。依托绿色经济廊沿线徽州村落与横

江产城廊的城市院落，积极招引知名企业入驻第二总部、第二办公地，规划建设一批设计产业、基金行业、艺术创造、村落院落，大力引进以工业设计、建筑设计、景观设计、时尚设计、工业设计中心、软件开发等为重点的创意设计产业，打造创意设计策源地。

打造文化创意产业链。以新安江沿线文化文物资源为核心，以“保护第一”为前提，遵循文化创意产品便携、美观、实用的原则，加强文化 IP 研发，推出一批具有地方文化特色的文化创意产品。充分发挥中国（黄山）徽派古建产业发展大会平台作用，重点引导徽州四雕等非遗技艺与现代时尚业高度融合，引入非遗传承人与知名企业、设计师合作的“合伙人”模式，利用文化创意、文艺表演、文化展示、文化体验等手段，打造具有徽州特色的文化创意系列产品，形成集创意、研究、生产、销售于一体的文化创意产业链。

提升乡土创意产业。挖掘提炼乡土特色资源，以创意设计呈现文化内涵，有效提升乡土创意产品开发水平和市场价值。鼓励推广沿线区域地理标志农产品，重点推动三潭枇杷、富岱杨梅、三口柑橘等农特产品向特色旅游商品转型。支持沿线乡镇（村）通过微景区培育、微创意运营，形成一批网红打卡点，推出新安江乡土文创旅游地图。

二、加快发展数字创意产业

推进文化创意数字化发展。以数字化转型为契机，以完善创意产业价值链条、构筑创意产业生态体系为方向，加快发展网络视听、动漫游戏、数字藏品、VR/AR 等文化创意产

业。大力推动徽雕、徽州漆器、徽墨、歙砚、徽派版画、徽派建筑材料等具有徽州传统文化特色的工艺产业与数字相结合。提高“徽”字号非遗产品数字化智能化水平，打造系列文化创意品牌及衍生品。推动数字资源、要素适度向优秀企业集中，培育一批符合产业导向、拥有自主知识产权的重点文化数字创意企业，塑造文化数字创意“主力军”。

不断提升数字文旅体验。建设数字文旅景区，引导景区开发数字化体验产品并普及景区电子地图、智能推荐、语音导览等智慧化服务。推进乡村旅游资源和产品数字化建设，打造一批省级智慧旅游示范村镇。推动5G、人工智能、虚拟现实、增强现实、5G+4K/8K超高清、无人机等技术在文化旅游领域应用，积极培育沉浸式新业态。支持景区运用数字技术充分展示特色文化内涵，建设数字博物馆、数字展览馆等，提升文旅体验。

三、拓展城乡文创空间

营造一流创新创意空间。加快推进文化创意产业功能区发展，按照主体清晰、管理有序、体系健全的原则，完善建设运营管理体系，提升主导产业规模，提高专业化服务水平，推动产业资源和配套服务设施向重点区域倾斜。因地制宜打造古今交融、现代时尚的文化创意产业园区、文创街区、文创空间、乡村美学综合体、乡村艺术空间和数字游民社区（村落）等，实现错位发展。

推动创意产业集群发展平台建设。加快推进一批创意产业集群发展平台建设，积极引进或合作共建一批创意创作实

训基地、高端艺术设计机构、艺术家（大师）工作室。

营造创新创意场景。推动徽州古城、屯溪老街河街、黎阳水街、万安老街等创意升级，谋划打造“NPC式”旅游场景。推动创意元素融入景区、街区、酒店、线路。

专栏 2 创意经济产业创新化工程

主要任务：打造开放现代、活力时尚的创意元素集聚地。发挥新安江山水人文环境优势，将创意与生态文化充分嫁接，围绕文化创意、工业设计、数字创意等做足文章，使创意产业发展结构更趋合理、创新引领作用更为突出。

产业方向：（1）推进文化创意和设计服务深度融合；（2）加快发展数字创意产业；（3）拓展城乡文创空间。

产业项目：（1）雄村景区文化体验园、民俗传承与活化工程、徽州古城旅游业态体验区（文化艺术交流中心—斗山宿舂）、三江古渡精品文旅项目、果类一二三产业融合项目、“新安鲜果”“新安茶品”“新安山珍”“新安工艺”系列伴手礼；（2）黄山文化创意园、黄山数字港、博驰（黄山）数字创意产业园、生态智慧园区工程项目、黄山数字文旅中心；（3）昌溪文化创意教研中心、非遗商业街区、中安科创城、山水科创廊、南山东篱、黄山机器人谷、西区驿站（泊心云舍）、西区驿站（招隐草堂）、歙茶研学中心（徽文化创客空间）、渔梁历史文化名村研学创意基地、西溪南文创公社、望山·艺术家走廊、西溪南创意产业园、商山雁里特色街区。

第三节 推进体旅深度融合 做大体育赛事产业

一、积极承办高水平体育赛事

以新安源体育旅游示范基地、齐云山体育旅游产业基地等体育基地为载体，积极承办省级以上体育赛事。依托黄山现代服务业产业园等建设一批涵盖战队训练、竞技直播、现场观赛的专业综合电竞馆和电竞特色展示馆、电竞周边文化馆等消费载体。力争每年承办5项以上省级体育赛事、2项以上国家级体育赛事。

二、优先发展大众体育赛事

发挥新安江山水画廊国际马拉松赛的品牌影响力，以满足大众运动休闲与健身需求为出发点，优先发展安徽黄山·美丽社区广场舞大赛、村超、村BA等大众体育赛事、促进百姓积极参与全民健身。

三、加快发展本土特色体育项目

以新安江流域代表性山地及重点河流为载体，挖掘特色体育赛事资源，加快发展高山滑雪、低空飞行、极限运动、健身气功和瑜伽、登山、徒步、骑行、露营、垂钓、皮划艇等特色体育项目，形成“一县多品、一乡一品”体育发展格局。

四、推进主客共享的体育融合业态

谋划建设可承办国际赛事的大型体育场馆综合体，提升黄山松柏高尔夫、埃弗特网球培训中心等设施水平，打造若干个国家级和省级体育训练基地。加强徽州古道保护修复利用，合理布局建设健身步道、登山道。完善公共体育场馆、体育公园、青少年户外运动基地和15分钟体育生活圈，加

速智慧体育场馆改造。争创国家体育消费活力城市，推进皖南（县域）国家体育产业基地建设。争取国际性、区域性体育组织（分支机构）落户黄山。重点培育 2-3 个全国、全省连锁体育培训机构，搭建体育论坛、项目培训、冬夏令营等体育产业发展平台。

专栏 3 体育赛事产业规模化工程

主要任务：打造最美体育赛事集聚地。以健康中国战略为引领，推动体育赛事与旅游融合，通过建设体育场馆、举办品牌赛事、打造品牌体育旅游基地等途径，完善体育旅游产品体系，培育一批体育旅游品牌产品。

产业方向：（1）积极承办高水平体育赛事；（2）优先发展大众体育赛事；（3）加快发展本土特色体育赛事。

产业项目：（1）“国家体育产业示范单位”黄山松柏高尔夫、新安源体育旅游示范基地、齐云山体育旅游休闲产业基地、新安江一级方程式（F1）摩托艇世锦赛、“黄山论剑”国际武术大赛；（2）新安江山水画廊国际马拉松赛、新安江龙舟赛、安徽黄山·美丽社区广场舞大赛、徽州百公里越野赛、状元百公里越野赛、齐云山霞客古道徒步赛、少年与山越野跑、徽州 168 超级越野赛、黄山徽州马拉松赛、中国·徽州 RAID 峡淦国际赛、中国徽州国际乡村慢步大会、徽州区红色定向赛、“铁军三项”运动会、NYBO 全国青少年篮球邀请赛、老徽州系列乒乓球邀请赛、新安江村超和村 BA、徽州古城电竞大赛、城市英雄争霸赛、综合电竞馆、电竞周边文化馆、“新安山水 运动徽州”体育旅游

休闲消费季、“全域新安”系列赛；（3）淪潭村山顶露营地、文昌古道徒步、问政古道徒步、富溪乡走红军路徒步赛、不止骑环黄山赛、环新安江自行车赛、“张三丰杯”武术养生交流大会、约坑源垂钓场、横江太极漂流、彭泽尖低空飞行、南屏水上运动中心、大梅口—淪岭下沿江绿道建设、箬岭古官道旅游开发项目、昌溪户外运动中心、歙县南乡体育健身步道、山地车体育赛事赛道项目、新安江最美弯道、王村镇机车游精品赛事“补给站”、黄山多巴胺公园、花山谜窟北草原自驾营地、环新安江世界最美自行车赛道。

第四节 挖掘弘扬新安医学 做优医疗康养产业

一、深挖生态富矿 壮大康养农业

以沿江特色茶园、花园、果园、药园为依托、通过提供健康农产品和农业风光、农事体验为基础的产品，满足消费者对生态康养产品和体验的需求，推动康养与农业融合发展。

康养茶园：依托商山镇、万安镇、流口镇、徽城镇，重点打造屯绿（出口眉茶）、黄山松萝茶、新安源有机茶、黄山珠兰花茶等特色茶园，高质量打造徽茶产业集群，积极开发茶食、茶饮等健康食品。

康养花园：以歙县石潭、休宁齐云山为重点，打造油菜花海；以歙县北岸、休宁海阳等区域为重点，打造贡菊花海；以歙县卖花渔村等区域为重点，打造梅花花海和徽派盆景基

地；以屯溪区汉沙等区域为重点，打造向日葵花海。在满足游客赏花需求的同时，延伸产业链，开发花卉精油按摩、香薰等康养产品。

康养果园：重点建设三潭枇杷、三口柑桔、富岱杨梅等标准化、“小产区”最美果园，大力发展亲子采摘、乡村休闲、农事体验、果树认养、知识科普、摄影写生等农文旅融合业态，延伸发展果脯、果酒、果茶等绿色食品产业。

特色药园：以歙县北岸、坑口、新溪口、定潭为依托，围绕黄山贡菊、绿萼梅、山茱萸、黄精等建设一批中药材种植基地，嵌入旅游功能，推动与科普研学、新安医学、健康养生、药膳融合发展，建设一批中医药研学教育基地。

二、传承新安医学 创新发展康养制造业

发展壮大特色康养药业。以实施新安医学振兴工程为抓手，加快“新安名方”到“新安名药”转化，大力发展特色中药制剂和中成药，引进知名中医药企业，开展新安医学古籍名方整理转化，研究开发高端特色康复药膳、养生保健产品、特医食品。

发展特色康养装备制造业。与国内外知名医美机构合作，聚焦高端注射、功能护肤、家用美容设备等业务方向，结合新安医学和本地资源发展特色医美设施设备。

引入康养智能制造业。重点引入可穿戴智能医疗设备、可携带多功能监测仪、掌上超声设备、即时检验产品、康复矫正设施、远程监测和诊疗设备等领域的国内外知名制造商。

三、提升服务能力 重点发展康养服务业

打造全链条服务空间。以建设长三角生态绿色康养基地为抓手，围绕新安江水域周边天然氧吧、避暑胜地推出养老养生产品，推行长三角区域异地养老、候鸟式养老、疗养式养老、田园式养老模式，打造“医、养、游、健、学”全链条养老空间。

加快建设高品质康养服务载体。鼓励新安江沿线有条件的民宿、酒店申报职工疗休养基地，鼓励各级工会组织职工开展疗休养活动，积极推进长三角地区职工疗休养基地互认共享，打造长三角疗养后花园。依托优美的生态环境规划建设一批中高端康养项目，开发一批精品康养旅游线路，打造一批特色高端康养旅游品牌。

提供多元化优质康养服务。鼓励引进知名品牌体检机构，提供健康体检、预防保健、特色医疗、术后康养、健康管理、心灵抚慰等服务。积极发展高端医疗，与知名高端医疗资源对接合作，提供高端化、个性化、私密性服务。推出一批药浴、推拿、针灸、调理、慢病预防等特色中医诊治、保健项目。

专栏 4 医疗康养产业优质化工程

主要任务：打造有较强影响力的国际生态康养胜地和医疗康养优选地。发挥新安江好山、好水、好空气的独特优势，深入挖掘新安医学和御医文化等在专业化诊疗、康复疗养和养生养老等方面的独特作用，培育具有新安医学地域文化特色的多元康养新业态。

产业方向：（1）深挖生态富矿，壮大康养农业；（2）

传承新安医学，创新发展康养制造业；（3）提升服务能力，重点发展康养服务业。

产业项目：（1）黄山松萝茶、新安源有机茶、黄山珠兰花茶等新安茶产业集群；歙县石潭、休宁齐云山油菜花海基地；歙县北岸、休宁海阳贡菊花海基地；歙县卖花渔村梅花花海和徽派盆景基地；屯溪汉沙向日葵花海基地；歙县三潭枇杷基地、三口柑桔基地、富岱杨梅基地、横石坞中药材基地；（2）黄山高新区生物医药产业园、浙江长三角国际生物医药加速器产业园屯溪产业基地、健康大数据平台；（3）黄山昌仁长者颐养中心、半月湾、半山云庭康养小镇、屯溪区城市健康公园、新安国际健康怡养综合示范区等项目。

第五节 深化对外交流合作 做强会展经济产业

一、办好系列活动 打造节庆品牌

依托汪满田鱼灯、瞻淇鱼灯、三阳叠罗汉、许村大刀灯等民俗文化资源，三潭枇杷、三口柑橘、富溪毛峰等产业基础，充分发挥以节造势、以节聚人的拉动作用，结合“四季黄山”系列营销主题活动，以民俗体验、农事体验、艺术体验、美食体验等活动为主导，讲好新安故事，传播新安声音，集聚节庆资源，推广节庆经验，打造一批影响力大、美誉度高的节庆活动品牌。

二、促进友好交流 扶持会议产业

加快黄山国际会客厅建设，促进对外友好交流在新安江沿线的县（区）、镇村、景区三级实现突破，培育新安外事活动基地。以 RCEP 地方政府暨友城合作（黄山）论坛、联合国教科文组织名录遗产与可持续发展黄山对话会等国际性会议为基础，深化区域交流合作，积极对接国外驻华使领馆、国际组织和机构、国家部委和国家级协会、商会，支持中国（黄山）国际文化旅游高层论坛、新安江绿色发展论坛、徽菜产业大会、徽文化国际博览会等高峰论坛、研讨会、学术会、招商会等多种会议活动落户新安江。

三、重视文化展示 提升展览产业

以“文化自信”为引领，依托安徽中国徽州文化博物馆、徽州历史博物馆、休宁县状元博物馆，通过科技赋能，植入非遗动态表演，活态体验等内容，提升博物馆的展示水平，使文化遗产具象化。推动古城墨砚博物馆、万安罗经文化博物馆等专题博物馆改造提升，积极举办徽派盆景、徽派版画、徽派篆刻、徽州四雕等非遗主题展。依托新安江自然风光与生态资源，举办新安江源头绿色发展全国摄影大展，全方位展示新安江生态文明建设成果。

四、强化设施配套 补足服务短板

完善展览场馆和配套设施建设。支持建设一批高水平现代会展场馆，鼓励新安江沿线对适合会展产业发展的载体或商业设施进行提升改造。完善现有会展场馆周边配套基础设施，推动周边酒店、餐饮、商业零售、商务办公、交通集散体系等综合服务设施建设。积极发展绿色展馆，推动展馆在主体设计、展具选材、光照系统等方面应用低碳环保技术。

促进节庆会展数字化转型。在重点项目的建设采用更多数字化方式，融入更多数字化内容，搭建数字展厅，设立人工智能体验互动区，通过直播带货、视频连线等方式，举办“云展览”“云对接”“云推介”“云洽谈”，探索线上线下同步互动、有机融合的办展新模式。不断开创会展业发展新局面，实现“双线会展”模式，推动会展业向平台化、数据化、智能化发展。

专栏 5 会展经济产业品牌化工程

主要任务：打造国际会议中心、国际会展之都和 MICE 胜地。坚持节庆、会议、展览并重，兼容外交会务与城乡休闲，做强服务一流、设施一流、品质一流的节庆会展产业。

产业方向：（1）办好系列活动，打造节庆品牌；（2）促进友好交流，扶持会议产业；（3）重视文化展示，提升展览产业；（4）强化设施配套，补足服务短板。

产业项目：（1）古城文化节、徽州古城民俗文化节、徽州古城“徽物集”、三潭枇杷节、“乐响歙县”音乐节、汪满田鱼灯节、瞻淇鱼灯节，秋禧节、新安江水上旅游节、三口柑橘采摘节、西溪南音乐节、富溪毛峰节、金秋赏菊节、苞芦松民俗文化节、齐云山祈福文化节、龙舟文化节、休宁县状元文化节、新安源生态旅游节等节庆活动；（2）中国（黄山）国际文化旅游高层论坛、国际传统村落保护利用论坛、新安医学发展大会、新安江绿色发展论坛、徽菜产业大会、RCEP 地方政府论坛、中国非物质文化遗产论坛、国际中医药论坛、徽文化国际博览会等会议活动；（3）

徽州四雕主题展、盆艺展、新安江源头绿色发展全国摄影大展、徽州明清家具艺术展览馆、黄山国际艺术季、新安美食嘉年华；（4）黄山国际会客厅，“三江口—千岛湖”中国高端商务会议黄金水道，中国名茶之都，歙县兰信会议会展中心，新安江数字展厅，艺术品、世界知名品牌消费品展示交易中心等服务设施建设。

第六节 擦亮新安文化底色 做实文化服务产业

一、推进文旅演艺业转型升级

推进旅游演艺业态创新。鼓励发展中小型、主题化、特色化、定制化旅游演艺项目，形成多层次、多元化供给体系。支持各类经营主体利用室外广场、商业综合体、老厂房、产业园区等拓展中小型旅游演艺空间，支持一批民俗技艺、相声脱口秀等项目进景区、街区开展巡演，创新推出并持续提升沉浸式、交互式主题旅游演艺。大力引进高水平的演艺团体和经纪机构，打造世界级演艺产品。鼓励开发设计与品牌旅游演艺密切相关的服务、道具、工艺品等衍生产品。因地制宜建设一批旅游演艺集聚区，宣传推广一批具有积极示范意义和社会效应的旅游演艺项目、作品。

推进影视演艺发展。大力推进影视制作，与阅文集团等国内外著名的影视传媒和文化产业公司合作。结合和美乡村建设，科学选择新安江沿线区域建立影视基地、微电影城，取景拍摄电影、电视剧、微电影、动漫等，推出一批有影响力的影视演艺作品。

实施徽剧振兴工程。挖掘、整理、复排一批传统（保留）剧目，对徽州鱼灯、轩辕车会、目连戏、傩戏等一批徽州民俗、地方戏曲进行改编和艺术提升，在古城、古镇、古街等场景进行常态化演出。

二、推进摄影写生业提质增效

大力提升摄影产业。推进新安江沿线百佳摄影点建设，推出更多网红摄影点，打造一批乡村摄影基地，引进培育摄影专业机构设立摄影工作室，大力发展广告摄影、艺术摄影、婚纱摄影、旅拍摄影等业态。

发展壮大写生产业。实施艺术名家驻留创作行动。依托新安画派、民俗、名人、轶事等文化素材，鼓励利用新技术、新媒体，创作一批体现新安山水与文化的艺术精品，引进国内外美术艺术学院在新安江沿线村落设立写生（书画）基地，支持歙县、屯溪、休宁等写生村镇做优做强，鼓励有条件的村庄积极发展写生产业，引导美术大家、名家设立工作室，建设线上线下写生作品交易平台。

三、推进传统技艺业蓄势借力

推动特色工艺产业化。推动歙砚制作、徽墨制作、徽派盆景、万安罗盘、徽州三雕、徽州漆器等特色传统工艺产业化发展，促进老字号、传统工艺等“老味道”新表达，高水平建设一批传承基地与就业工坊，推出一批“徽字号”工艺美术精品，完善产品生产、展示、交易产业链。

大力发展徽派古建产业。加强徽派古建的保护与利用。深度挖掘地方古建资源，推动古建筑、古村落实现活态保护

利用和发展。加大古民居、古村落、古祠堂、古牌坊等物质文化遗产保护力度，探索徽派古建保护利用新路径、新模式和新机制，着力打造古建筑保护利用的流域样板。支持古建筑工程专业承包资质企业晋升等级，培育一批专业从事古建筑修缮保护的企业。推进徽派古建构件配件发展。培育壮大“徽州四雕”、青砖青石青瓦、现代工艺仿古材料、文创装饰产品等集产学研一体的交易市场，积极搭建线下交易市场和线上交易平台，建成集策划、展示、研究、设计、施工、建材等供需信息的综合性古建信息及交易平台。引导门窗企业与木结构产业化基地深度融合，加大对仿古中空门窗、铝仿木门窗、实木门窗、仿古铝型材等研发生产，制定相关的工艺工法、企业标准，使古建风貌仿古门窗满足节能要求。

专栏 6 文化服务产业提升化工程

主要任务：打造最具地域特色的国际文化服务产业集聚地。深挖地域文化特质，大力发展文旅演艺、摄影写生、传统技艺等特色产业，形成结构更优化、特色更鲜明、布局更合理、优势更突出、带动效应更强劲的文化服务产业集群。

产业方向：（1）推进文旅演艺业转型升级；（2）推进摄影写生态提质增效；（3）推进传统技艺业蓄势借力。

产业项目：（1）绵潭乡村小剧院，“茶·歌”小剧场，徽州鱼灯、雄村跳钟馗、淪潭赛龙舟、九姓捕鱼、九砂晒秋、“绵戏”进景区、街区开展巡演，“三江口”旅游演艺集聚区、徽州府有喜、古城灯光秀、深渡“梦回徽州”演绎秀、古城

剧本杀、复古游齐云；（2）卖花渔村摄影基地、徽城镇书画写生基地、深渡写生基地、吴亚玲大师工作室李龙斌大师工作室；（3）徽派古建产业园、古建信息及交易平台、红色富溪研学基地项目、徽文化名人园、徽州基金会址项目、黄山市歙西乡村振兴暨“黄宾虹故里”文旅保护与传承建设工程项目、状元文化综合旅游提升工程（一期）、黄山航空航天文旅项目、南山东篱、黄山蓝树林唐卡博物馆项目。

第五章 支撑体系

第一节 生态文明建设体系

以《新安江流域水生态环境共同保护规划（2023-2025年）》《新安江—千岛湖生态环境共同保护合作区建设方案（2023-2027年）》为指导，积极推进新安江文化旅游发展带生态文明建设。

深化“新安江模式”。全面总结新安江流域水环境生态保护补偿机制试点，持续推进新安江—千岛湖生态环境共同保护合作区，积极探索跨区域生态环境协同治理和合作发展新机制，开展资金、产业、人才等多元化合作，拓宽生态产品价值实现路径，打造山水共济、人文共美的美丽河湖建设新样板。

践行生态文明发展战略。以绿色发展为核心，完善生态环境预防与治理体系，建设绿色发展新机制。坚持规划引领，实施保护优先。针对规划实施可能造成的生态环境影响，设计科学合理的预防与管控举措，确保规划在指导新安江文化旅游发展带文化和旅游产业发展的同时，对生态和环境的负面影响降到最小范围。创新预防管控保护举措。贯彻落实生态、环保、节能发展理念，坚持清污分流、雨污分流，鼓励一水多用、中水回用、综合利用，提高水循环利用率。鼓励种植净化废气能力较强的植物，旅游运输车辆以新能源汽车为主。加强文明旅游宣传与引导，景区游览车辆禁止鸣号，设置绿化隔离带，减缓噪声影响。按照“减量化、资源化、无

害化”的原则，强化对文化旅游相关固体废弃物的处置。

提升流域生态系统功能。以新安江干流为主线，以横江、练江等主要支流及主要入库支流为重要生态廊道，构建生态安全格局。实施新安江生态廊道建设工程，科学开展国土绿化行动，改善森林质量，提升流域森林水源涵养能力，促进生态系统多样性、稳定性、持续性。

打造流域休闲游憩廊道。严格沿河临湖自然岸线管理，以横江国家湿地公园等作为沿江岸线整治示范区，推进建设可供休闲游憩的滨水绿地。开展河湖生态缓冲带建设试点。在新安江干流歙县深渡至千岛湖小金山段探索开展河湖生态缓冲带划定工作，落实缓冲带建设与管护。立足资源环境承载力，衔接生态环境准入清单管控要求，建立动态更新和调整机制，完善“三线一单”生态环境分区管控体系。持续开展水生生物多样性本底调查，建设水生生物多样性观测、评估和预警体系。增强水源涵养，共护河湖健康。对休宁横江国家湿地公园、屯溪三江湿地、歙县新安江干流湿地等开展保护修复，稳定湿地生态功能。巩固新安江歙县段尖头𩚰光唇鱼宽鳍鱲国家级水产种质资源保护区建设，以及练江水域、街源河、昌源河、布射河等重点水域禁捕效果。

严格执行国土空间规划。按照国土空间规划要求，科学统筹生态保护和旅游开发关系，严把项目环评关。以绿色旅游发展理念为引领，充分利用新安江流域丰富生态景观资源，推动生态保护与旅游发展有机结合。支持依托森林、草原、湿地、河流、湖泊、滩涂、岸线等优良生态资源环境，加强

产品创新、模式创新、业态创新和科技赋能，打造高品质旅游产品。常态化开展深度保洁，组织实施景区景点、城市道路、城乡人居环境、公共空间洁净等行动。

第二节 文化保护传承体系

在屯溪老街国家级历史文化街区、徽州古城国家历史文化名城核心区的基础上，进一步挖掘休宁状元博物馆、古城岩、花山世界的文化特色，建设齐云山祥源小镇、万安古镇、深渡特色小镇，形成一系列以国家级、省级特色小镇，国家（省级）乡村旅游重点村、特色文化和旅游街区、精品民宿、微景区等为支撑的众多新兴旅游业态，凸显文化旅游在引导新安江全流域生态经济协同中的支撑地位。

建设屯溪三江口夜间文化旅游集聚区。以新安江夜间水上观光游船项目为主线，串联屯溪老街、河街和黎阳 in 巷；以黎阳小吃街、河街小吃街、屯溪老街美食街为场所，为游客提供徽菜和全国特色美食；以屯溪老街打更、国潮秀，阜康钱庄密室寻宝、即兴问答，大笑嗨剧场等沉浸式体验旅游产品为特色，吸引游客前来购物、潮玩。打造夜游、夜宴、夜演、夜购、夜娱、夜宿各种业态，组合建设形态各异、业态互补，文旅共融的集美食、娱乐、购物、休闲等为一体的夜间文化旅游集聚区。

建设新安江百里大画廊农渔文化体验区。组织实施新安江流域水生态环境共同保护、岸线保护与利用、旅游航道开发等重点生态项目，打造十大湿地、百里绿带、千顷茶园、

万亩果林等特色节点，有计划逐步呈现“水清岸绿、鱼翔浅底”的百里大画廊。聚焦“两山”转化，高标准推进生态价值转化，打造九砂、漳潭、绵潭等沿江精品村庄，推出九姓捕鱼、九砂晒秋、“绵戏”表演等民俗演艺场景，发展九砂轻奢咖啡馆、绵潭乡村小剧院等新型体验场所，建设“绿水青山就是金山银山”的农渔文化实践创新基地。

培育徽商之路文化品牌。以新安江—徽杭古道—钱塘江为主体的徽商之路具有广泛影响力，深入挖掘徽商之路的重大历史文化价值，加强对徽商之路沿线站点重要文化遗产资源的保护与创新利用。整合沿线徽州古城、渔梁古镇等历史遗迹、老街古商铺徽商文化、商业遗址、新安江两岸现代农业等资源，推进与徽商之路密切相关的休宁县商山镇世界徽商论坛永久会址项目等重点项目建设，打造主题展示、文化体验、研学旅行、爱国主义教育等文化休闲新空间。

第三节 流域多元协同体系

一、外部协同一体化

在长三角一体化发展的背景下，为全面贯彻《长江三角洲区域一体化发展规划纲要（2020-2025）》，落实《新安江—千岛湖生态环境共同保护合作区建设方案（2023-2027年）》，黄山市对外与杭州市紧密合作，高水平建设杭黄世界级自然生态和文化旅游廊道和大黄山世界级休闲度假康养旅游目的地。推动新安江—千岛湖—富春江水上黄金旅游线建设。通过以航融杭，实现新安江山水画廊与千岛湖东方

秀水在信息流、人才流、产业流、消费流、资金流等方面的联动发展，打造生态景观的百里画廊、航旅融合的千年商道、乡村振兴的万家灯火。与杭州市共建新安江—富春江诗路文化带。依托浙皖两省科研机构 and 高校联合组建专家智库开展徽文化、新安文化等研究，构建具有新安江流域特色的生态文化传播体系。

二、内部协同一体化

“旅游+”融合、旅游资源整合、产业体系联动，都需要通过创新旅游管理体制和旅游经营机制，形成多元协同的旅游发展局面。从管理协同、经营协同、营销协同三方面促进新安江文化和旅游资源有机整合、文化和旅游产业融合发展、社会共建共享，实现流域协同一体化发展。

综合管理协同。完善新安江流域文旅产业发展综合协调管理体制，形成党政统筹、部门协同推进的新安江文化旅游发展工作领导小组。成立市级新安江文化旅游发展带领导小组，下设办公室，通过联席会议、专题会议、现场督办等工作机制，统筹解决新安江文化旅游产业发展中的重大问题，确保发展方向一致、推动力量集中。进一步完善各类旅游综合协调机制，强化旅游管理部门与国土、住建、农业、水利等相关职能部门之间的管理协同，防止部门间“协调失灵”现象的出现。将旅游经济纳入沿江乡镇目标管理考核指标，明确沿江区域镇（乡）政府在文旅产业发展中的主体责任，切实履行发展地方文旅产业的职责，实现文旅产业由“部门推动”向“党政推动”转变。

建立协调机制。强化市文化和旅游局职能，履行在文旅产业发展中牵头、组织、谋划的职责，协调落实重大事项，把规划确定的各项任务落到实处。各有关部门要按照职责分工，加强协调配合，在新安江文化旅游发展带建设的重大政策制定、重大项目安排、重大体制创新等方面予以积极支持。建立文化旅游行政管理部门和执法部门的执法联动制度，探索和完善文化旅游综合执法互动机制。

强化规划管理。按照“领导牵头、部门协调、区县负责、乡镇抓落实”的方式，推动规划实施工作。加强新安江文化旅游发展带发展规划与国土空间规划、村庄规划、道路交通规划、风景名胜区总体规划的有效衔接，着力实现“多规合一”。将新安江文化旅游带建设纳入大黄山世界级休闲度假康养旅游目的地建设与杭黄世界级自然生态和文化旅游廊道建设工作内容，加强规划实施的跟踪分析、督促检查和综合协调，全面了解规划实施情况和效果。黄山市文化和旅游局、黄山市发展改革委、黄山市体育局会同相关部门，定期对规划实施进展及相关情况进行跟踪和评估，协调解决重大活动举办、区域品牌宣传、跨区域项目建设、交流合作事项等方面的重大问题，确保规划落实落地。

经营管理协同。由新安江沿线各级文旅企事业单位联合成立“新安江文化旅游发展联盟”，在旅游经营、营销等方面形成协同发展机制。充分发挥沿江大型集团及企业在整合沿江各类旅游要素资源中的重要作用，促进快速形成更为合理的文化和旅游业水平、垂直分工体系。景区、酒店、旅行社、

交通运输企业等市场经营主体之间加强合作、协同发展，从而形成特色各异、分工明确、相互依赖、相互补充、布局合理的旅游产业，有助于提高旅游业在更广阔空间范围的市场竞争力。支持涉及沿江文旅产业的黄山旅游集团暨黄山文旅投资有限公司、黄山市建设投资集团、歙县徽城投资集团、歙州农文旅集团、齐云山旅游股份等实施跨行业、跨地区、跨所有制兼并重组，以强化现有旅游企业集团对旅游相关资源的整合作用，推动新安江旅游的大发展。

发挥房地产等涉游企业集团对旅游资源的整合作用。发挥旅游企业集团在发展体系化旅游项目中的整合作用，包括汽车租赁公司、自驾车旅游服务公司、公共自行车经营公司、智慧旅游企业、娱乐企业、住宿企业等。运用企业集团的力量，推动以新安江旅游航道整治工程特许经营项目为代表的同一区域的经营权整合，先行先试，实现新安江沿江精品景区之间的竞争合力。发挥民营文旅企业对乡村文化和旅游资源的整合作用，帮助乡村文旅企业确定合适的经营管理模式，协调好相关利益主体的各方利益。

营销推广协同。对新安江整体旅游品牌形象统一定位，各区县的形象定位应与新安江品牌整体形象定位相协调，形成品牌影响的合力，增强对游客的吸引力，推动新安江整体与区县品牌形象有机结合，打造诗画长廊的新安江品牌整体形象。

构建多元主体的外部营销体系，以政府和企业为主体开展各类营销活动，提高居民对新安江文化旅游发展的认同和

支持，积极发挥本地居民在旅游营销中的作用。重视以游客为营销主体的口碑营销，通过专业的网络博客和虚拟社区中的“意见领袖”，鼓励和刺激有关新安江的正面网络口碑。

第四节 旅游基础设施体系

打造新安江商务休闲航道。按照“水岸融合、交旅融合、建运一体”思路，实施新安江航道综合整治提升工程，建设三级船闸枢纽、码头、服务区等设施，畅通屯溪三江口—千岛湖航道，串联沿线村落、田园、湿地、果园等自然文化，推出观光游船、商务游轮、度假游艇等产品，开发水上游乐、运动等项目，打造高端商务休闲航道。

提升皖浙 1 号旅游风景道。加快杭黄世界级自然生态和文化旅游廊道建设，完善皖浙 1 号（徽州天路）旅游风景道旅游交通服务体系，大力推进旅游风景道咨询中心和驿站建设，做好宣传推广工作。加强落地自驾发展，加强新能源汽车落地自驾服务。优化沿江公共交通体系，合理布设旅游公交接驳，引导运输企业发展旅游定制客运，推进沿江乡村旅游客运与城乡客运公交化、一体化。引导新安江沿线旅游景区开发趣味性和参与性的绿色交通。

打造沿江自驾车（房车）营地。以自驾游为主要定位，同时兼顾房车、自行车等其他旅游形式，集泊车、购物、食宿、休闲、娱乐为一体，打造综合性自驾露营地。按照“房车服务基地（大本营）+露营地”的模式，建设功能完善、布局合理的营地产品体系，打造现代化、特色化、国际化、品质

化的“中国东部自驾游天堂”。

布局沿江文化旅游标识系统。科学分类合理布局，提高标识系统人性化、规范化、智能化水平。按照 GB/T 10001.1-2012《公共信息图形符号 第1部分：通用符号》、GB 10001-1994《公共信息标志用图形符号》、GB/T 10001.2-2021《公共信息图形符号 第2部分：旅游休闲符号》标准建设标识体系，建立健全新安江文化旅游发展带全景图、景点说明牌、导向指示牌（道路指示牌、厕所指引牌、停车场指示牌、接待服务设施指示牌、标志性景观建筑指示牌、休闲产品及活动指示牌等）、警示关怀牌（安全警示牌、提示说明牌、公益倡导牌等）、宣传广告牌等标识系统。设计“新安江诗画长廊”旅游形象 LOGO，强化标识的文化特征，发挥标识在引导服务、规范秩序方面的重要作用。

第六章 保障体系

第一节 加大扶持力度

一、强化用地保障

在国家土地政策许可范围内，创新文旅产业用地供应和利用方式，建立科学的文旅产业用地保障制度，有效保障文旅产业设施、项目用地需求。鼓励利用老旧厂房、旧仓库等闲置设施和存量建设用地发展文旅产业，做好与国土空间规划的衔接，落实节约集约用地要求，统筹考虑旅游发展用地，适度加大对旅游用地的倾斜力度，重点依法保障旅游公共服务设施土地供给，努力保障旅游建设项目用地供应。

积极争取在落实最严格的耕地保护、节约用地和生态环境保护制度的前提下，结合城乡融合、区域一体化发展和旅游开发等合理需要，在城镇开发边界外规划布局有特定选址要求的零星城镇建设用地，并依据国土空间规划，按照“三区三线”管控和城镇建设用地用途管制要求，纳入国土空间规划“一张图”严格实施监督。支持使用荒山、荒地、荒滩、荒坡等未利用地建设旅游项目。

根据国家统一部署，审慎稳妥推进农村集体经营性建设用地入市，鼓励农村符合条件的集体建设用地以出让、租赁、作价出资或者入股等方式参与文化和旅游项目建设。支持文旅企业合理用水需求，鼓励优先使用再生水。

二、加大金融扶持

依托现有资金渠道，积极支持新安江文化旅游发展带基

基础设施和公共服务体系建设。支持符合条件的项目运用基础设施领域不动产投资信托基金（REITs）、政府和社会资本合作模式等，改造完善基础设施和公共服务设施。支持符合条件的文化和旅游企业上市融资、再融资和并购重组，拓宽企业融资渠道。支持符合条件的文化和旅游企业通过发行公司信用类债券等方式进行融资。鼓励各类金融机构创新产品和服务，开发适合旅游业特点的金融产品，探索开展文化和旅游企业收费权、经营权及在建项目抵（质）押业务。积极拓展贷款抵（质）押物的范围，开发知识产权、经营收益、艺术品等质押融资产品。鼓励保险机构根据中小微文化和旅游企业风险特征开发保险产品，稳步开展小额贷款保证保险业务。加大对中小微企业和乡村旅游经营主体的信贷支持力度，允许乡村旅游经营主体以农村承包土地经营权作抵押进行贷款。

第二节 加强人才保障

一、突出人才培养

立足特色资源，强化从业人员技能培训。重点抓好岗前培训、在职培训和技能鉴定工作。坚持以内部培训和外部交流学习相结合，建立分层分级培训机制，扎实开展各类培训活动。通过专业深造、专题讲座、学术论坛、岗位培训、参观考察学习等多种方式，全面提高从业人员的整体素质。着重培养文旅人才的全局观和职业经理人素质能力，打造行政管理、各级企业、新型业态及相关衍生行业的领军人才和产业领袖。

二、完善流动机制

开展专业志愿者支援乡村行动，鼓励专业人士参与乡村景观设计、乡村旅游策划等活动，提升乡村旅游服务品质。通过招录公务员、事业编制录用专业人才，或从本村致富能手、外出务工经商人员、本乡本土大学毕业生、复员退伍军人中选拔人才，做到沿江区域每个村至少有1名文旅人才。建立行业杰出人才激励制度、评价制度，落实社会保险制度。通过各种方式宣传、激励行业的优秀人才，大力营造行业尊重知识、尊重人才的良好氛围。构建多样化、大力度、覆盖面广的激励体系，为新安江文化旅游发展带建设做好人才储备，最大限度地为人才提供良好的软硬环境。

第三节 优化发展环境

一、营造良好氛围

加强新安江文化旅游发展带统一宣传，开展系列宣传推广活动，构建统一品牌形象体系，提升国内外知名度和影响力。加强区域内各类文化旅游项目 IP 研发，实现 IP 内容与文化旅游活动有机结合，打造文化旅游融合 IP 形象和示范品牌。充分运用媒体工具，解读文化旅游体育等产业政策；总结推广一批优秀发展模式、典型案例和先进人物，宣传做法经验，引导全社会关注、参与文化旅游体育产业发展的氛围。

二、增强发展意识

在沿线乡镇宣传全域旅游发展意识、文旅融合意识，形成发展共识，引导形成大文化、大旅游、大产业、大市场、大发展的文化旅游发展格局。引导全社会充分认识文旅体产业发展的重要意义，形成广泛参与、全民支持的良好社会氛围。

第七章 规划环境影响评价

第一节 规划环境影响分析

依据《规划环境影响评价条例》《规划环境影响评价技术导则》和《规划环境影响评价技术导则流域综合规划》(HJ 1218-2021)等相关规定,对该规划实施过程中可能带来的自然和人文生态环境影响进行分析与评估。规划过程中文化和旅游项目及各类综合配套设施的建设与完善、文化和旅游活动的举办,势必会产生一定的废水、废气、固体垃圾及噪音,对涉及到的山水林田草生态系统、周边居民以及野生动物栖息、觅食、迁徙等产生一定的负面影响。由于本规划属于宏观指导性规划,从深度上看属于总体规划层次,规划实施对项目地的生态环境不会造成不可逆影响,通过采取科学的管理措施,可以将对生态环境的影响控制在合理范围内。

第二节 规划环境影响管控

践行生态文明发展战略。以绿色发展为核心,完善生态环境预防与治理体系,建设绿色发展新机制。坚持规划引领,实施保护优先。针对规划实施可能造成的生态环境影响,设计科学合理的预防与管控举措,确保规划指导新安江文化和旅游产业发展的同时,把对生态和环境的负面影响降到最小范围。创新预防管控保护举措。贯彻落实生态、环保、节能发展理念,坚持清污分流、雨污分流,鼓励一水多用、中水回用、综合利用,提高水循环利用率。鼓励种植净化废气能

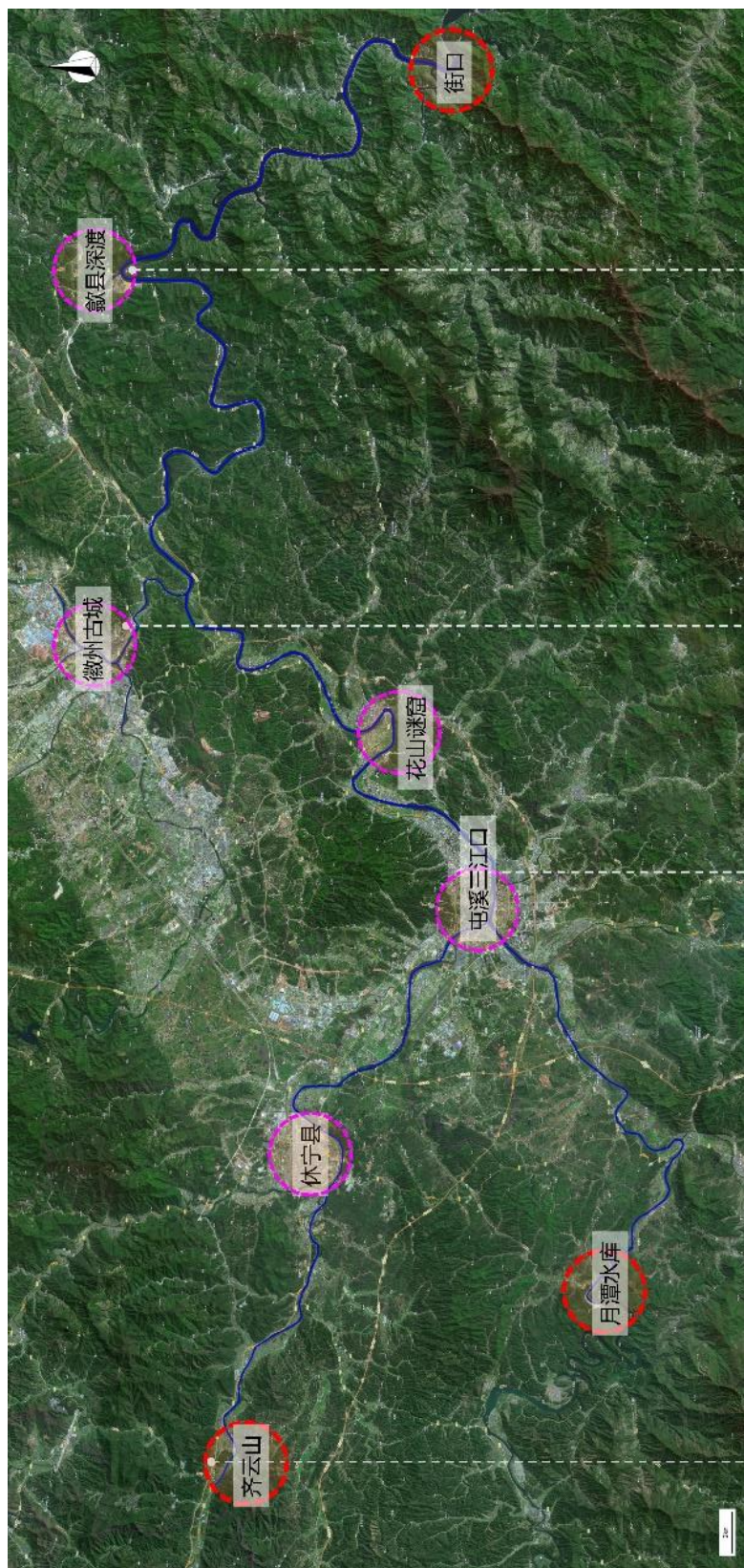
力较强的植物，旅游运输车辆以新能源汽车为主。加强文明旅游宣传与引导，景区游览车辆禁止鸣号，设置绿化隔离带，减缓噪声影响。按照“减量化、资源化、无害化”的原则，强化对文化旅游相关固体废弃物的处置。

第三节 规划环境影响结论

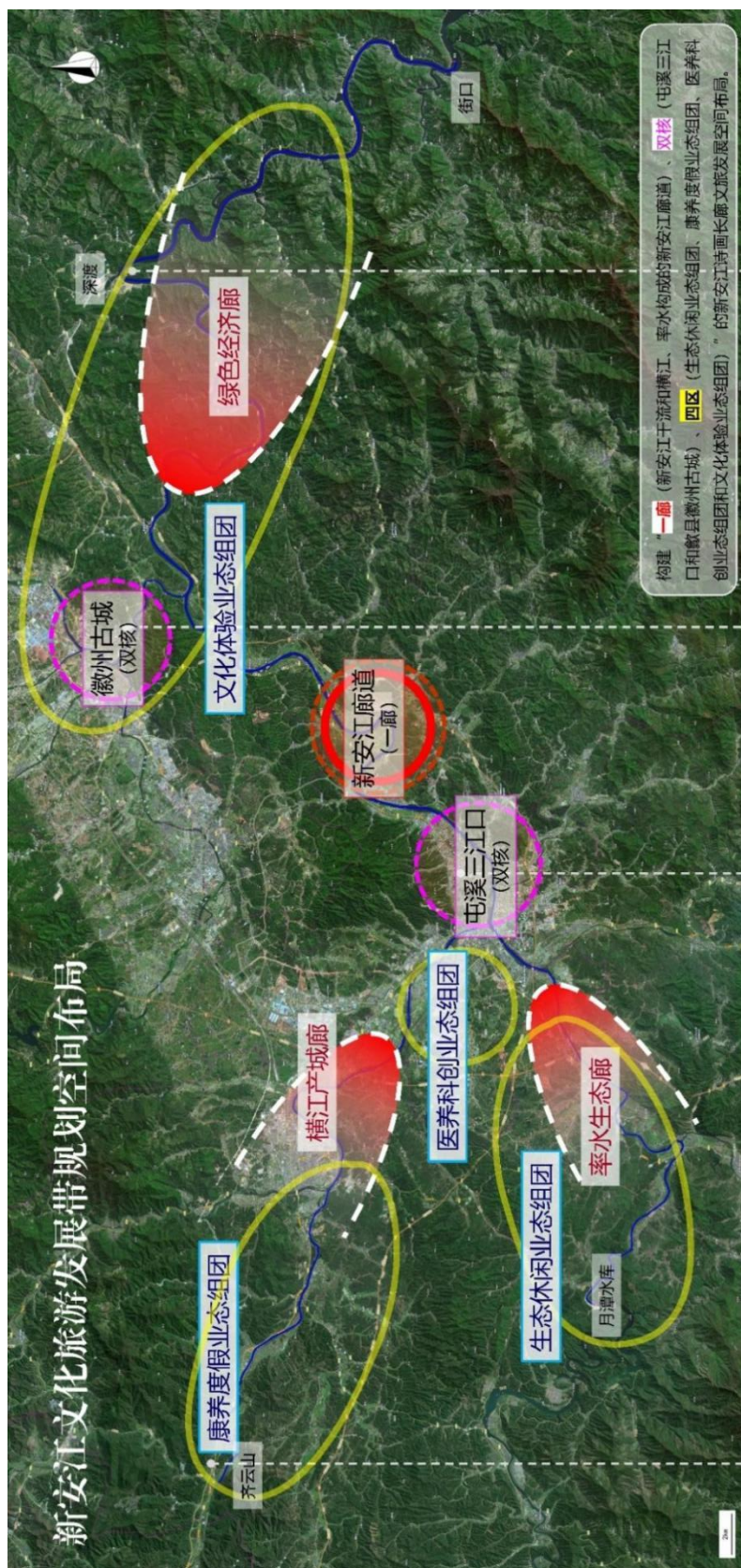
本规划有效衔接上位规划，规划实施会对生态环境带来一定的不利影响，但在合理规划设计、采取有效措施的前提下可有效避免或减缓不利影响。响应生态保护要求，加强环境保护力度，创新保护措施，严格落实各项生态环境保护制度的前提下，本规划切实可行。

- 附件：1.新安江文化旅游发展带规划区范围图
2.新安江文化旅游发展带规划空间布局
3.新安江文化旅游发展带项目库

附件 1 新安江文化旅游发展带规划区范围图



附件 2 新安江文化旅游发展带规划空间布局



附件 3

新安江文化旅游发展带项目库

序号	区域	项目名称	项目进度阶段	省六大产业分类	建设地点	建设规模及内容	总投资额(万元)	项目建设期
1	黄山现代服务业产业园	黄山航空航天文旅项目	在谈项目	文化服务经济	黄山现代服务业产业园迎宾社区	项目占地约 300 亩，规划建设航空航天体验馆、航空科技广场、未来科幻视界体验馆、航天农业科技园等，布局海运船只（军舰），开设航海相关的文旅体验内容，构成完整的“航天、航空、航海”三航概念，打造全国首创高科技互动娱乐沉浸式航空航天航海主题游乐基地。	60000	——
2	黄山现代服务业产业园	黄山国际会客厅文旅度假区	在谈项目	休闲度假经济	黄山现代服务业产业园迎宾社区	规划范围约 5200 亩，其中可建设用地约 920 亩，总建筑面积约 50 万 m ² ，主要建设主题乐园、商业街区、沉浸式演绎体验馆、民宿酒店及游客服务中心等。	400000	——
3	黄山现代服务业产业园	新安医学研究院和国际健康怡养综合示范区	计划新开工	康养经济	黄山现代服务业产业园	占地约 400 亩，总建筑面积约 30 万平方米，主要建设新安医学研究院、王琦书院黄山分院、康养社区、养生度假酒店等。	240000	2024.06-2026.06
4	黄山现代服务业产业园	雨润度假区转型发展一期	计划新开工	体育赛事经济	黄山现代服务业产业园	规划用地 5000 余亩，主要建设中高端康养产品、马术训练基地并配套商业地产等，一期依托雨润现有土地资源进行马术训练基地和配套地产建设。	150000	2024.06-2026.06

序号	区域	项目名称	项目进度阶段	省六大产业分类	建设地点	建设规模及内容	总投资额(万元)	项目建设期
5	黄山现代服务业产业园	黄山国际会客厅文旅康养度假区	计划新开工	康养经济	黄山现代服务业产业园	建设主题乐园、商业街区、沉浸式演绎体验馆、民宿酒店及游客服务中心等。	400000	2024.12-2027.12
6	屯溪、歙县	黄山国际会客厅	谋划	会展经济	屯光镇、王村镇	国际会客厅总体规划范围约 14.31 平方公里，北抵新安江，南至孙家坟村与杭瑞高速，西侧毗邻新安江、南溪南村及花山谜窟景区，东侧以杭瑞高速为界，南北跨度 5km，东西跨度 5.4km。打造一个集“国际品牌、主题度假、会奖服务、规模生态、全景旅居”五大功能于一体的国际会客厅。	150000	2024.12-2027.12
7	屯溪区	尤溪故里	续建项目	休闲度假经济	屯光镇	占地面积约 650 亩，总建筑面积 13.23 万平方米，建设内容为醉温泉、户外水世界、黄山之眼、中国观邸、花山迷情风情街、酒店、国际会议演艺中心等提升改造。	130000	2022.09-2025.11
8	屯溪区	外边溪项目	招商项目(含存量项目)	休闲度假经济	阳湖镇	开发黄山市屯溪区外边溪项目，占约 50 亩(具体以地块规划红线为准)。将一期徽州坊和二期外边溪融为一体，通过合理的文化产业植入与培育，打造黄山旅游精品项目。	35000	——
9	屯溪区	枫树巷地块开发项目	基础工程完工	休闲度假经济	屯溪区老街街道	占地约 12.7 亩，总建筑面积约 1.02 万平方米，新建商业街等综合体，配套完善附属设施。	10000	2024.07-2025.12
10	屯溪区	隆阜片区文化设施修复与提升	开工建设	文化服务经济	屯溪区黎阳镇	对片区内 53 处老宅、6 处古埠头、5 处古码头等历史建筑修缮保护，礼门、云起亭、荆墩支祠及配套文化设施等历史文化节点修复提升，片区内国有闲置房屋建筑改造等。	20000	2024.09-2027.09

序号	区域	项目名称	项目进度阶段	省六大产业分类	建设地点	建设规模及内容	总投资额(万元)	项目建设期
11	屯溪区	花开南溪项目	新开工项目	休闲度假经济	屯光镇南溪南村、汉沙村	打造涵盖住宿餐饮、乡创文创、农事活动、会展康体等复合功能为一体的可复制可推广的乡村旅游样板。	5000	2023.09-2024.12
12	屯溪区	村落徽州保护利用项目	新开工项目	休闲度假经济	屯光镇黎阳镇奕棋镇	在南溪南村现有风貌基础上，实施人居环境提升、文化提升、生态农业建设、产业提升、民宿建设、花山路周边提升及邻里中心综合楼建设；围绕傍霞村、凤霞村乡村振兴展开，建设内容包括建筑外立面改造、强弱电下地、闲置农房收储等；在瑶干、朱村、徐村三个村流转土地 4570 亩，盘活民房 1.79 万平方米，以及乡村旅游配套设施建设工程等。	57500	2023.04-2026.05
13	屯溪区	屯溪“国际会客厅”城市品质活力提升产城融合 EOD 项目	拟开工项目	休闲度假经济	黎阳镇阳湖镇奕棋镇	围绕珮琅河、占川河流域，打造“1 厅 3 园 2 区 1 城”，建设国际会客厅、城市健康公园、高端装备制造产业园、屯溪西部片区农文旅融合发展示范园、建筑业集聚区、隆阜历史文化产业街区。	300000	2024.05-2027.05
14	屯溪区	屯溪老街古建筑活化利用项目 EPCO	新开工项目	文化服务经济	老街街道	该项目总建筑面积约 3200m ² ，包括了 18 幢建筑，其中包括一幢区级文物保护单位，四幢不可移动文物，四幢历史建筑，九幢一般建筑，项目定位为高端民宿酒店。	6000	2024.02-2025.02
15	屯溪区	维也纳国际酒店项目	新开工项目	休闲度假经济	昱东街道	对原国脉大酒店进行全面升级改造，打造地标性酒店对外营业。	15000	2024.01-2024.12
16	屯溪区	原花溪饭店地块开发项目	招商项目(含存量项目)	休闲度假经济	黎阳镇	占地 35 亩，打造三江口商业业态标杆项目。	60000	——
17	屯溪区	时创城市农场项目	拟开工项目	休闲度假经济	屯光镇	利用现有耕地建设瓜果轮作示范区、莓类主题公园综合服务中心等。	10000	2024.06-2025.05

序号	区域	项目名称	项目进度阶段	省六大产业分类	建设地点	建设规模及内容	总投资额(万元)	项目建设期
18	屯溪区	凤霞基金小村项目	拟开工项目	休闲度假经济	黎阳镇凤霞村	占地 11.15 亩，总建筑面积约 11273.7 平方米，新建孵化产出、服务培训、会展和配套四大中心，打造集企业注册、行政审批、金融服务、法律服务、政策兑现、路演活动一体的基金产业服务平台。	6000	2024.04-2024.12
19	屯溪区	富墩塘农旅融合项目	拟开工项目	休闲度假经济	屯光镇汉沙村	利用汉沙村富墩塘自然村水塘、湿地、山场、林地、农户等自然人文景观资源，对整村风貌、基础设施、房屋、景观进行改造提升，打造农文旅融合综合体。	50000	2024.06-2026.05
20	屯溪区	365 里二期项目	拟开工项目	休闲度假经济	屯光镇草市社区瑶里村	流转约 1000 亩山场，新建旅游步道，真人 CS 体验中心等，配套完善相关附属设施，打造休闲文化娱乐旅游综合体。	3000	2024.06-2025.05
21	休宁县	环齐云山国际生态旅游目的地项目	谋划项目	休闲度假经济	齐云山镇岩前村、环居村等地	打造一批精品民宿群和精品酒店；推出包括黄山贡菊、红茶、齐云山竹荪等在内的一系列特色农产品套装礼盒；依托一批优质古村落、围绕齐云山风景名胜区打造一条优质观光休闲旅游路线，形成山上山下微闭环；提升沿线基础设施保障。对旅游线路内道路进行升级改造，完善沿线微景观打造提升，新建旅游公厕等。	320000	——
22	休宁县	齐云山片区整体开发(包括山上与山下古村、横江联动发展)项目	谋划项目	休闲度假经济	齐云山镇岩前村(镇域)	主要依靠周边丰富的人文及自然资源，推动齐云山片区整体开发，包括山上与山下古村、横江联动发展，主要建设齐云山旅游度假区、自然风貌整治、齐云山夜游景观建设等 3 大板块，配套亲子游、中医疗养、夜游休闲、乡村旅游等品牌产业建设。	85000	——
23	休宁县	状元文化综合	拟开工项	文化服务	休宁县海阳镇	含状元书院提升工程、文化传承保护工程、文化街提升工程。	68019.81	2024.03-

序号	区域	项目名称	项目进度阶段	省六大产业分类	建设地点	建设规模及内容	总投资额(万元)	项目建设期
		旅游提升工程(一期)	目	经济	萝宁街	其中状元书院提升工程包括状元阁、海阳大戏楼改造提升及配套绿化、道路、停车场等室外工程, 文化传承保护工程包括博物馆修缮工程、状元剧院建设工程, 文化街提升工程包括历史文化名街打造工程等。		2026.12
24	休宁县	自由家户外运动中心	续建项目	休闲度假经济	齐云山风景区	萌宠乐园升级改造户外运动设施升级改造, 配套树屋。	4700	2021.01-2024.12
25	休宁县	齐云山夜游项目	续建项目	休闲度假经济	齐云山镇岩前村	齐云山着力打造夜游齐云山活动, 分为坐忘花园(烧烤、拓展、音乐会、露营活动)及小镇夜逍遥(夜话齐云、花灯游园会、横江烟花秀)两大板块。	2000	2021.06-2024.12
26	休宁县	齐峰营地项目	续建项目	休闲度假经济	齐云山镇典口村	项目规划用地 600 亩, 涵盖建设运营中心(营地运营管理、农业种植管理)、体验中心、会员中心、采摘中心等功能分区, 其中露营地总面积约 30 亩, 种植面积约 500 亩, 村庄、民宿及林地面积约 70 亩。	5000	2022.06-2024.10
27	休宁县	古城岩景区综合提升	续建项目	休闲度假经济	休宁县万安镇	规划用地 121.9 亩, 总建筑面积 7.9 万平方米, 主要包括核心景观区、古城岩入口、万寿塔、黄氏宗祠等提升改造, 扩建游客中心、停车场, 新建演艺、夜市、活动、休憩四大广场和探花酒楼, 改造园冶晓筑度假酒店群。	21000	2022.05-2025.12
28	休宁县	溪口镇乡村振兴示范区建设	续建项目	休闲度假经济	休宁县溪口镇	溪口镇全域人居环境整治, 完善溪口旅游基础设施, 建设汽车露营地, 建设 1.2 万平方米有机农产品市集和物流交易区, 对 20 栋公产房及民房进行修缮和开发利用。	14600	2021.08-2025.06

序号	区域	项目名称	项目进度阶段	省六大产业分类	建设地点	建设规模及内容	总投资额(万元)	项目建设期
29	休宁县	休宁华美达酒店	续建项目	休闲度假经济	休宁县海阳镇	占地 10 亩，总建筑面积 12000 平方米，包含酒店大厅、中餐厅、会议室、健身区域等面积 3000 平方米，酒店客房、办公区等面积 8000 平方米。引进华美达品牌入驻运营，对酒店内部进行改造提升，配套建设停车场、景观改造及通讯、安防设备购置安装等。	10000	2023.12-2024.08
30	休宁县	徽语茶养（一期）项目	计划新开工	康养经济	休宁县商山镇	占地约 54 亩，总建筑面积约 7 万平方米，主要建设养生住宅公寓、度假公寓、康养服务中心，配套茶研基地、共享菜园、农耕研学等农、文、旅业态等基础工程。	26000	2024.09-2026.12
31	休宁县	休宁县状元文化综合旅游提升工程	计划新开工	文化服务经济	休宁县海阳镇	主要实施包括状元书院提升工程、文化传承保护工程及文化街提升工程，配套设施提升工程及街区主体停车场等附属工程。	68019.81	2024.08-2026.12
32	休宁县	南山东篱	续建	创意经济	休宁县海阳镇	占地 105 亩，总建筑面积 6 万平方米，新建旅游酒店、文化艺术创作、培训基地、美术馆等，配套完善附属设施。	30000	2023.04-2026.12
33	休宁县	休宁县齐云山镇航天数据中心	续建	创意经济	休宁县齐云山镇	占地 50 亩，总建筑面积 3.5 万平方米，新建综合楼、实验场坪、数据中心楼、遥感通信测试与标定实验室、仿真评估实验室、卫星接收塔 3 个和临江平台等。	10800	2023.04-2025.12
34	休宁县	“心安月潭”旅游风景道	谋划项目	休闲度假经济	齐云山镇、月潭镇、溪口镇、汪村镇、鹤城乡、流口镇等	沿线四级公路加宽改造，重要节点打造、公共服务设施、绿化提升及路域环境整治等。	23000	——

序号	区域	项目名称	项目进度阶段	省六大产业分类	建设地点	建设规模及内容	总投资额(万元)	项目建设期
35	休宁县	齐云山镇浪石坑片区整体旅游开发项目	谋划项目	休闲度假经济	齐云山镇环居村	项目初步选址于休宁县齐云山镇环居村浪石坑组，拟利用浪石坑自然村闲置农房 30 余栋(上世纪五六十年代的土坯房)，结合周边山水纹理及古迹、古树资源整村打造新形态民宿集群，配套建设旅游观光步道 3 公里、拓宽主路及附属道路约 4 公里；整村亮化；打造建设微景观及打卡点 30 余处及配套绿化整治，污水，给排水、旅游公厕等基础设施。该项目谋划列为招商引资项目推介，可有社会资本进行投资。	12000	——
36	休宁县	畔月谷	续建项目	创意经济	溪口镇大路村	项目总用地面积 12368.42 平方米,工程总建筑面积 19487.45 平方米。主要建设酒店 5260.1 平方米，配套办公建筑面积 1583.4 平方米。餐厅建筑面积 1704.4 平方米；办公楼建筑面积 2994.15 平方米；地下建筑面积 4266.4 平方米；配套建设地面、地下机动车位、非机动车位、水电、通讯、安防、设备购置安装等。	10900	——
37	休宁县	休宁县维也纳酒店	新开工项目	休闲度假经济	海阳镇工商城广场	项目租赁原新宇酒店(休宁工商城 A 幢),建筑总层数 6 层,总面积约 14000 平方米,其中酒店建筑面积约 9300 平方米。主要建设内容是客房、大中小型会议室、自助餐饮、休闲康养等装修装饰和设备设施投入。	10000	——

序号	区域	项目名称	项目进度阶段	省六大产业分类	建设地点	建设规模及内容	总投资额(万元)	项目建设期
38	休宁县	工业乡愁文化园	谋划项目	创意经济	溪口镇大路村东充	项目规划占地面积 2400 亩，建设用地面积 248 亩。项目一期用地为商服用地，容积率为 0.5-1.2，建筑密度≤50%，绿化率≥20%，建筑限高 24 米（不含构筑物）。打造集工业遗迹展示、国防军事、文化体验、休闲娱乐、特色旅游接待于一体的文化旅游综合体。	10000	——
39	歙县	新安江百里大画廊（王村至南源口段）生态旅游综合提升工程	续建项目	休闲度假经济	歙县	歙县新安江百里大画廊（王村至南源口段）生态旅游综合提升工程项目用地面积 150 亩，主要包括：沿江 20 公里绿道提升工程，改造沿江码 20 个，沿江景区业态及风貌景观价值提升。	52000	2022.03-2024.12
40	歙县	歙县新安江百里大画廊（深渡至街口段）生态旅游提升工程	新开工项目	休闲度假经济	有关乡镇	对新安江百里大画廊（深渡至街口段）生态旅游综合服务设施进行提升改造，含码头提升、驳岸整治修复、沿江湿地建设、配套景区内道路、景区连接桥一座等；对皖浙一号旅游风景道（深渡至街口段）46 公里进行改造提升，沿线新建露营基地；对沿江林相改造提升；对区域内闲置房屋改造利用，打造特色民宿和游艇培训基地等	51500	2023.03-2025.12
41	歙县	深渡文旅小镇	招商项目（含存量项目）	休闲度假经济	歙县深渡镇	利用 330 亩连片建设用地，建设旅游综合接待中心、文创中心、康养度假区等，植入新安医学、生态文明展示、文化商业街、餐饮住宿、高端疗休养等业态。	200000	——

序号	区域	项目名称	项目进度阶段	省六大产业分类	建设地点	建设规模及内容	总投资额(万元)	项目建设期
42	歙县	半山云庭康养小镇项目	续建项目	康养经济	歙县徽城镇	总建筑面积5万平方米。建设集养老、养生、休闲、度假、商务于一体的全方位、高品质、国际化的康养休闲度假区，小镇内部将配套建设智慧养老中心、企业康养基地、月子中心、老年学院、康养民宿等。	50000	2022.10-2025.12
43	歙县	黄山武阳湾旅游度假区	拟开工项目	休闲度假经济	武阳乡	规划范围约为1222.23公顷，一期建设停车场及游客集散中心、庄平坦至外山汰吊箱索道、新建外山汰至梅川、知川的电瓶车道路、局部拓宽原有度假区的道路、新建知川至梅川的观景栈道。二期建设正口次级游客中心及民宿，高山土楼商街、洲头原乡市集、白石IN巷、未晞园江隐酒店、知知屋屋观光塔、土楼建筑研习社、云空螺旋步道、连衣桥、喜堂主题度假村等。三期建设农旅产业创客基地、栋岭水游乐度假村等。	550000	2024.07-2035.12
44	歙县	鲍家庄历史街区保护利用项目	续建项目	休闲度假经济	歙县徽城镇	将鲍家庄整体收储后进行文物保护修缮利用。	20000	2023.03-2024.12
45	歙县	歙县兰信会议会展中心和职工公寓项目	续建项目	会展经济	歙县徽城镇	项目规划(一期)用地约19.3亩，新建歙县兰信会议会展中心和职工公寓等。规划总用地面积约12858平方米，总建筑面积约18000平方米。	16000	2023.08-2025.04
46	歙县	西区驿站(泊心云舍)	续建项目	创意经济	歙县徽城镇	利用老黄梅戏剧团打造徽州古城会客厅，集书吧、研学、茶社、餐厅等功能为一体，打造“一间一主题”的交宿空间。	8000	2023.10-2024.10

序号	区域	项目名称	项目进度阶段	省六大产业分类	建设地点	建设规模及内容	总投资额(万元)	项目建设期
47	歙县	徽州基金会址项目	招商项目(含存量项目)	文化服务经济	歙县徽城镇	利用新安碑园及油库地块,对标悦榕庄模式,打造集住宿、餐饮、会议、康养为一体的综合度假空间。	50000	---
48	歙县	五星级酒店	在谈项目	其他	歙县徽城镇	打造 500 间客房的五星级酒店。	50000	---
49	歙县	歙县徽州古城历史文化名城旅游综合能力提升工程项目	谋划项目	其他	歙县徽城镇	实施历史文化名城公有建筑保护提升、历史文化街区公共文化设施补短板、配套公共服务设施保护提升等内容。	33400	---
50	歙县	新安江山水诗画长廊	谋划	休闲度假经济	深渡镇	主要利用区内特色农业、民俗和高埠文化等,建设新安江山水画里景观带、玲珑湾水上娱乐休闲带、凤凰岛旅游度假区、综合服务生活区、河湾精品农娱区、定潭村落文娱区,引进高端酒店类、新安江宿集、营地类、高端连锁餐厅和高端旅游业态项目,形成特色小镇+旅游主题村落发展模式。	300000	---
51	歙县	黄山市现代休闲农业产业园项目青少年综合实践基地项目	谋划	文化服务经济	郑村镇	规划建设用地 42.8 亩,总建筑面积 4.67 万平方米,建设住宿、餐饮等服务设施。	30000	---
52	歙县	皖浙 1 号风景道一期工程	续建	休闲度假经济	歙县街口镇、新溪口乡、小川乡、武阳乡、	全长约 81 公里,基本按现有公路进行改善,路基宽 6.5 米-7.5 米,路面宽 6 米-6.5 米	54000	2021.01-2025.06

序号	区域	项目名称	项目进度阶段	省六大产业分类	建设地点	建设规模及内容	总投资额(万元)	项目建设期
					深渡镇、坑口乡、徽城镇、雄村镇			
53	歙县	歙县嘉源奥莱商业广场项目	续建	休闲度假经济	歙县徽城镇	占地 30 亩，总建筑面积 3.88 万平方米，建设商业服务业设施、商铺住宅，配套地下停车场、绿化亮化等附属设施。	30000	2023.10-2026.12
54	歙县	歙县徽州古建产业园	谋划项目	创意经济	待定	用地 100-200 亩，采取国有资本控股，企业、个人参与的模式，集中整合全县古建筑和急需整体搬迁保护的民间古建筑，同时活化利用建筑本体打造业态。	40000	——
55	歙县	紫云山居文旅综合体	续建项目	休闲度假经济	歙县郑村镇	选址郑村镇潭渡村黎明，占地面积 106.9 亩，建设集商业休闲服务、度假民宿、主题养生和养老公寓等为一体的文化旅游综合体。	45000	2020.10-2024.12
56	歙县	渔梁地块开发民宿项目	拟开工项目	休闲度假经济	歙县徽城镇	占地 10.8 亩，总建筑面积约 3591 平方米，建设 10 栋低层民宿，配套接待大堂、餐厅、地下停车场等附属设施。	8000	2024.07-2025.07

序号	区域	项目名称	项目进度阶段	省六大产业分类	建设地点	建设规模及内容	总投资额(万元)	项目建设期
57	歙县	黄山市歙西乡村振兴暨“黄宾虹故里”文旅保护与传承建设工程项目	谋划项目	创意经济	歙县郑村镇	<p>1. 歙西“宾虹故里”保护提升工程：本工程包括“宾虹故居”保护工程、“宾虹故里”古建修缮工程 10628.59 平方米以及“宾虹故里”乡村振兴基础设施提升工程等。</p> <p>2. 歙西农文旅服务能力提升工程：本工程包括西乡农旅体验基地；梦里徽州古民居保护工程占地约 400 亩、建筑面积 30000.00 平方米；鲍家花园及棠樾牌坊群景区配套设施提升工程；新建行知研学基地建设工程占地约 63 亩、建筑面积 41341.00 平方米；配套智慧旅游导览系统 1 项等。</p> <p>3. 槐塘整村规划改造运营提升：打造欧式风情小镇。</p>	47000	2024.12-2026.12