

黄山市文化旅游 招商项目册

黄山市文化和旅游局
(2026年4月)

目 录

项目建设类

一、屯溪区篁墩村程朱阙里文化旅游景区项目	1
二、原花溪饭店地块开发项目	4
三、屯溪区三江口核心商圈地块开发项目	7
四、丛筑东舍度假酒店项目	9
五、黄山北麓浦溪河综合开发项目	12
六、西黄山国际康文旅综合体	14
七、三口镇陈家河滩综合开发项目	17
八、徽州区西溪南谷山休闲度假区项目	20
九、徽州小镇风情街项目	22
十、徽州区蜀源康养度假村项目	25
十一、徽州区大灵山旅游度假区-方家坞地块	27
十二、黄山市徽州区西溪南琶塘地块	29
十三、黄山市徽州区容溪马家寨民宿集群项目	31
十四、黄山市徽州区原亚太地块项目	33
十五、黄山市徽州区灵山村里塘古村项目	35
十六、歙县三江古渡精品文旅项目	37
十七、公元 1121 非遗文化街区文旅综合提升项目	39
十八、许村欢乐古镇项目	42
十九、齐云山镇原中学地块高端酒店建设项目	44
二十、黟县古城活化利用项目	46
二十一、祁门县长三角生物多样性展示基地项目	49
二十二、祁门县茶瓷传奇项目	51
二十三、祁门县渚口半岛森林项目	53
二十四、祁门县柏溪乡祁红会客厅项目	55
二十六、黄山文创小镇项目	61
二十七、黄山中安科创城项目	63
二十八、屯绿国际茶旅度假区项目	65
二十九、雨润度假区转型发展项目	67
三十、黄山国际会客厅文旅度假区项目	69
三十一、中华诗城	71

存量资产类

三十二、红光创意云谷招商项目	76
三十三、香格里拉国际酒店项目	79
三十四、黄山国际汉语言交流中心及天香山庄	81
三十五、卧云山庄酒店项目	83

三十六、	黄山区太平湖金龙岛项目	85
三十七、	太平湖原钼矿厂房改造民宿休闲度假中心项目	87
三十八、	黄山徽梦谷酒店项目	89
三十九、	黄山嘉和大酒店项目	91
四十、	中山国际大酒店项目	93
四十一、	徽州区美丽之冠（黄山）项目	96
四十二、	行知研学基地建设项目	99
四十三、	黄山市休宁县凤湖烟柳度假酒店项目	102
四十四、	工业乡愁文化园项目	104
四十五、	黄山市黟县黄山中国书画小镇项目	107
四十六、	洪星乡康养度假基地项目	110
四十七、	黟县广德王国都城项目	113
四十八、	祁门县牯牛降景区项目	115
四十九、	祁门县燕山、九都山旅游开发项目	118
五十、	祁门县塔坊镇响潭生态农庄示范园项目	121
五十一、	柏溪康养基地项目	124
五十二、	历口镇光辉村大树村文旅综合提升项目	127
五十三、	历口镇叶田村下叶、丁家自然村文旅综合提升项目	130

一、屯溪区篁墩村程朱阙里文化旅游景区项目

1.项目名称

屯溪区篁墩村程朱阙里文化旅游景区项目

2.项目背景

篁墩村地处黄山市中心城区东北部，屯溪区东北部城郊、东北之大门，是安徽省地名文化遗产千年古村落，是徽州宗族的圣地，与山西洪洞县老槐树福建宁化县石壁村并称为中国三大姓氏发源地，也是程朱理学的发祥地。此外，篁墩还是程颢、程颐、朱熹三夫子的祖籍地，乾隆皇帝亲笔题字“洛闽溯本”、被称为“理学圣地”，有“东南邹鲁”之称，是公认的徽州文化第一村。距市中心约5公里，距花山谜窟——浙江风景名胜区西大门3.5公里，205国道、233国道、349省道、皖赣铁路穿村而过，区位优势优越，交通便利。

3.项目建设内容和招商需求

(1) 项目建设内容：以“产业兴旺、生态宜居、乡风文明、治理有效、生活富裕”为指导方针，以“程朱阙里风水地，寻根溯源古篁墩”为村庄定位，以“寻根溯源”为游览主题，依托历史文化资源，开展文化博览、溯源祭祖等活动，具体包含：古村文化体验区，结合篁墩千年古村的历史文化、人文景观资源，为游客打造一处集寻根溯源、风情民俗等于一体的体验区。乡村田园风光区，整合生活区外围的茶园、竹园等自然田园风光，增加农耕

文化元素，形成一处城郊休闲体验区。

(2) 招商需求：拟依托千年古村落的自然田园风光资源，发展城郊休闲体验游，打造徽文化、宗族文化旅游目的地的乡村振兴示范村。

4.投资估算

项目总投资额 2 亿元

5.合作方式

独资、合作

6.效益分析

一是村民直接参与景区经营的就业收入；二是村民改造提升民居用于乡村农家乐住宿餐饮接待设施的收入；三是部分村民房屋出租收入；四是果蔬农田转变为旅游项目的出租收入和经营收入；其它方面的收入。

7.联系方式

联系人：王飞，联系电话：18955901987



二、原花溪饭店地块开发项目

1.项目名称

屯溪区原花溪饭店地块开发项目

2.项目背景

项目地址位于黄山市屯溪区黎阳镇横江和率水交汇处,是屯溪三江口地区、新安江滨水景观带的重要节点。屯溪三江口分布了黎阳文旅街、屯溪河街和屯溪老街,江对岸还有阳湖外边溪,是黄山市中心城区最精华的旅游区,5月初经市资规等部门同意,该地块建设为临时停车场,设置小车停车位100个,大巴车位30个。

3.项目建设内容和招商需求

(1) 项目建设内容: 屯溪三江口分布了黎阳in巷、屯溪河街、屯溪老街及江对岸的阳湖外边溪,是黄山市中心城区最精华的旅游区。原花溪饭店建于上世纪80年代(建筑面积约2.7万平方米),于2016年拆除。项目地址位于黄山市屯溪区黎阳镇横江和率水交汇处,是屯溪三江口地区、新安江滨水景观带的重要节点,地块用地面积16197平方米。

(2) 招商需求: 计划在老花溪饭店原址打造三江口商业业态标杆项目,目前待土地挂牌出让。

4.投资估算

6亿元

5.关于合作方式

独资、合资、合作等

6.效益分析

原花溪饭店是屯溪第一家涉外旅游接待饭店，曾是市民和游客眼中屯溪的标志建筑。由于地块位于屯溪三江口，三面环水(率水、横江和占川河)，两面临街(屯溪老街和黎阳老街)，一桥相通(镇海老大桥)，地理位置优越，投资回报值得期待。项目投产后，预期年投资收益可达 5000 万元以上，后续按运营情况逐年增长。

7.联系方式

黎阳镇重点项目服务中心：0559-2162018





三、屯溪区三江口核心商圈地块开发项目

1.项目名称

屯溪区三江口核心商圈地块开发

2.项目背景

项目位于文峰路与南滨江路交汇处，计划按照建设现代国际旅游城市核心的总体目标，充分依托屯溪区江南片区的区位、交通、产业和历史人文等综合优势，明确商业设施总量，优化商业空间布局，扩大消费市场规模，完善生活服务功能，提升商贸产业能级，形成功能完备、布局合理、规范有序的现代城市商业网点体系。

3.项目建设内容和招商需求

(1) 项目建设内容：项目选址屯溪区阳湖镇，占地约221亩，总建筑面积约26万m²，进行商住、商业业态开发，配套建设地下停车场等附属设施，沿南滨江路延续阳湖外边溪商业业态。

(2) 招商需求：计划沿文峰路和南滨江路交口布局不少于6万平方米的商业综合体。目前对外招商推介，待土地重新挂牌。

4.投资估算

30 亿元

5.关于合作方式

独资、合资、合作等

6.效益分析

依托屯溪区江南片区的区位、交通、产业和历史人文等综合优势，优化商业空间布局，扩大消费市场规模。

7.联系方式

阳湖镇重点项目服务中心：0559-2339088



四、丛筑东舍度假酒店项目

1.项目名称

丛筑东舍度假酒店项目

2.项目背景

黄山区焦村镇汤家庄村享有皖南小九寨之称，由分布在太平湖的源头秧溪河两旁的6个村民组组成。村中房屋以徽派建筑风格为主。由于处于未开发阶段，并且受大黄山景区环境政策所保护，秧溪河清澈见底且鱼类丰富。漫山的茶田和毛竹使得四季的景色皆有不同，呼吸时可以感受到浓烈的负氧离子；依托黄山壮丽的景色、深厚的皖南文化以及地道的当地菜肴使得它成为小众游览路线的绝佳目的地。

3.项目建设内容和招商需求

(1) 项目建设内容：项目位于黄山区焦村镇汤家庄村，村内自然环境优，三座水库适合开展康养。原总投资额8800万元。占地共22亩，规划建筑面积8898 m²，其中已建设面积8898 m²，接待客房55个（未装潢）。土地性质为商服用地。目前该项目资产属于黄山颐居投资有限公司。

(2) 招商需求：引入有投资运营实力的投资商共同合资建设。

4.投资估算

项目总投资约8800万元

5.关于合作方式

合资或合作

6.效益分析

项目建成后，51间度假客房；全尺寸的房型布局、全面的服务配套以及极致完善的功能设施，满足从休闲度假到商务会议的所有需求。一步从舒适温馨的内部空间跨越至返璞归真的乡村环境，无论是设计感还是舒适度，一切源于乡村，一切悦于乡村。

7.联系方式

联系人：焦贵宝，联系电话：13965504291





五、黄山北麓浦溪河综合开发项目

1.项目名称：黄山北麓浦溪河综合开发项目

2.项目背景：黄山区浦溪河综合开发项目，位于城区与黄山北门之间，南起耿城金桥村，北至城区西海路，东临轩辕大道，西至黄山工业园区浦园大道，长7.2公里，宽为沿河两岸100-200米，总规划面积约800亩。该项目通过PPP综合治理工程，投资7.88亿元，目前已治理完成。

3.项目建设内容和招商需求

(1)项目建设内容：沿河进行改造和升级建设，重点发展“夜色经济”，打造“滨水度假休闲的世外桃源”。

(2)招商需求：拟招商以观光度假和服务、文化展示与创意、娱乐和生活消费、生态休闲与养生”四大主题度假休闲项目为一体的城市型休闲度假产业聚集地。

4.投资估算

20亿元

5.关于合作方式

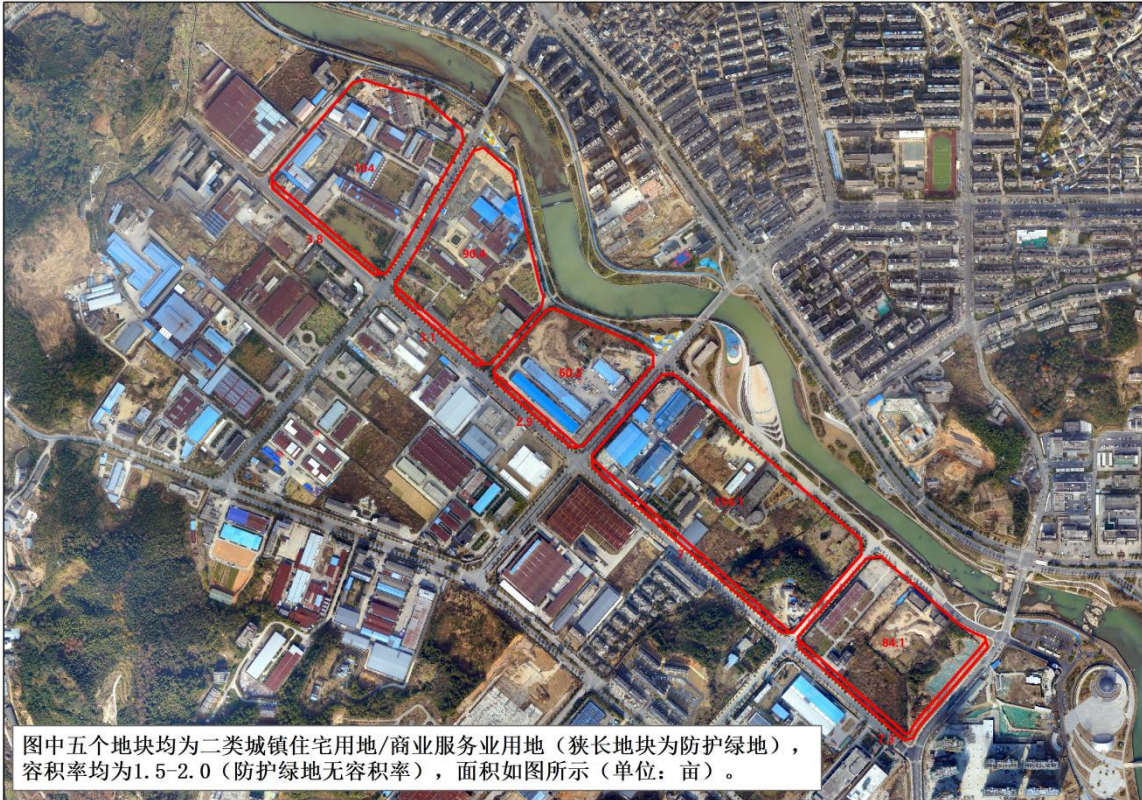
独资、合作经营

6.效益分析

围绕滨河产业带打造生态休闲、养生度假、商务旅行三大主题功能，可用土地550亩。带动直接就业人员500-800人，带动2500人间接就业。预期年接待游客30万人，营收年均8000-10000万元。

7.联系方式

联系人：戴精武，联系电话：13955961898



六、西黄山国际康文旅综合体

1.项目名称

西黄山国际康文旅综合体

2.项目背景

项目位于焦村镇集镇区域（龙源村），距离焦村镇人民政府仅 1 公里，东距黄山风景区 4 公里，北距城区 15 公里，南距宏村 30 公里，离黄山西站仅 10 公里。该项目由 5 个地块组成，总规划占地约 8000 余亩（含林地）1 号地块属于存量建设用地、131.85 亩，成熟度最高，现阶段可以直接使用。4 号（53.41 亩）、5 号（97.86 亩）地块属于成片开发区，待通过成片开发方案后，转成国有建设用地可使用（预计 2024 年）。2 号（192.25 亩）、3 号（92.25 亩）地块属于有条件建设区，需经过土地报批后可使用，适合作为项目二期用地。

3.项目建设内容和招商需求

（1）项目建设内容：该项目由 5 个地块组成，总规划占地约 8000 余亩（含林地）1 号地块属于存量建设用地、131.85 亩，成熟度最高，现阶段可以直接使用。4 号（53.41 亩）、5 号（97.86 亩）地块属于成片开发区，待通过成片开发方案后，转成国有建设用地可使用（预计 2024 年）。2 号（192.25 亩）、3 号（92.25 亩）地块属于有条件建设区，需经过土地报批后可使用，适合作为项目二期用地。

（2）招商需求：拟建设集民宿客栈、生态农庄、精品餐饮、

商会会展及医养康养于一体的旅游综合体主题公园项目。

4.投资估算

30亿元

5.关于合作方式

独资、合作经营

6.效益分析

该项目建成后，既能丰富黄山区旅游业态，也提升了黄山区旅游接待水平，推动经济迅速发展。一是村民可直接参与民宿农庄经营就业收入；二是村民改造提升民居用于乡村农家乐住宿餐饮接待设施的收入；三是部分村民房屋出租收入；四是果蔬农田转变为旅游项目的出租收入和经营收入；其它方面的收入。

7.联系方式

联系人：陈罕晨，联系电话：13965501728



黄山西大门推荐项目地块图



七、三口镇陈家河滩综合开发项目

1.项目名称

三口镇陈家河滩综合开发项目

2.项目背景

三口镇位于黄山风景区东北麓，南接黄山风景区，东依谭家桥镇，西靠耿城镇，北邻仙源镇、新明乡，103省道和铜黄高速公路横贯全境，距城区和高速入口不足14公里。总面积60平方公里，下辖5个村65个村民小组71个自然村，户籍人口9065人。盛产木竹、粮油、茶叶、中药材，是中国名茶太平猴魁和黄山毛峰的重要产地之一，太平猴魁手工制作技艺更是独树一帜。境内青山环抱，绿水如茵，人文气息浓厚，有唐宋年间修建的福固寺、仙皇殿等遗址遗迹和明清时期修建的金墩桥、高桥、黄昏洞、汪氏宗祠等人文古迹，更有夫子湖、紫云溪、滴翠潭等诸多名胜。耸立于境内的黄山夫子峰与轩辕峰遥相呼应，发源于黄山的麻川河与芦溪河蜿蜒穿行其间。

陈家河滩是麻川河由东南向西北继而回转向东形成了180度的回旋湾，冲刷出一个占地约400亩的砂石滩涂地，当地人称作陈家河滩。陈家河滩坐北向南，背以鼓山为靠，左以横山（虹山）（山屏为黄山夫子峰余脉），右以仙皇山为障，山顶曾建有轩王殿；往南，近处麻川秀水环绕，隔岸是古老的三口湘潭老街

和三口集镇，稍远处是万亩农田，一望无际的田园郁郁葱葱；田园的尽头，黄山轩辕、夫子诸峰历历在目，宛如一幅渐次舒展的山水画卷。该地块视野开阔、地位独特，实为不可多得的投资宝地。

3.项目建设内容和招商需求

(1) 项目建设内容：根据土地使用需要，对陈家河滩地块进行大规模整理，通过理水塑形，充分利用土地同时，优化空间建构。对滩地内复垦农田进行造型设计，将农田景观和农田艺术相融合，山场上可设计观景平台；同时农旅结合，可设计田间小火车、农田作物迷宫、农耕实践体验等乡村休闲游项目。河道沿岸可规划设计水生态景观带和健康绿道运动系统，堤坝可提供露营、野餐等。

(2) 招商需求：重点开发湘潭老街，作为配套文化和手工艺一条街、高端养老疗养基地、休闲度假目的地、养生写生创作基地、艺术村打造。

4.投资估算

投资额约 2 亿元

5.合作方式

个人投资、合资等

6.效益分析

三口镇生态环境和自然资源优越，开发前景较大。项目建成后预计年接待游客 15 万人，营收年均收入 800 万元以上。

7.联系方式

联系人：戴精武，联系电话：13955961898



八、徽州区西溪南谷山休闲度假区项目

1.项目名称

徽州区西溪南谷山休闲度假区项目

2.项目背景

黄山市为国家级旅游文化名城，作为安徽省的世界文化、自然双遗城市，随着经济的发展，众多获得丰厚财富的成功者工作之余对个人的生活品质的要求更加高涨，观念的改变带动社会的繁荣，高端、私密的场所是这个时代具有代表性的产物，谷山休闲度假区在设计装修风格、经营方针路线、完美优质服务使客人在精神、心理上得到寄托和经典享受，与此同时，使我们的投资者创造更大的利益价值和品牌效益。

3.项目建设内容和招商需求

(1) 项目建设内容：项目位置地处绿野仙踪地--西溪南景区与坑上栖茶原产地--坑上村的核心地块，项目以发展产业的思维来经营，占地面积 100 亩，多元化融入经营项目，将休闲、旅游、交流、会务、商谈、餐饮、住宿融合，打造成为独享自然宁静、远离城市喧嚣的个性定制化综合场所。

(2) 招商需求：招商民宿建设、生态旅游、盘活存量。

4.投资估算

项目总投资额总投资约 10 亿元

5.合作方式

独资、合作等

6.效益分析

项目正式运营后,预计年营收 2000 万元以上,实现利润 800 万元。

7.联系方式

联系人: 姚威, 联系方式: 13705590180



九、徽州小镇风情街项目

1.项目名称

徽州小镇风情街项目

2.项目背景

徽州小镇风情街位于徽州区潜口养生小镇，择址万亩湿地翼峰公园之畔，地处古徽州文化旅游区核心区，周边旅游资源十分丰富，以项目为中心，三十分钟车程可抵达6处5A级景区，分别为黄山风景区、呈坎、唐模、潜口民宅、徽州古城、棠樾牌坊群，坐拥得天独厚的地理优势。

项目区域内多条交通主干道纵横交错，是前往黄山风景区和古徽州文化旅游区的交通要道，3分钟车程直达京台高速徽州区出入口，7分钟车程直达黄山高铁北站，30分钟车程直达市区、屯溪机场，规划中的黄山旅游轻轨T1线，将在周边区域设站停靠，周边路网发达，交通极为便捷。

3.项目建设内容和招商需求

(1) 建设内容：建筑面积近3万平方米，2021年全面建成投入使用，街区旨在打造旅游景区一站式消费理念，规划酒店、民宿、特色餐饮、徽特产体验、精品购物、休闲娱乐、夜市酒吧、徽文化体验、社区配套八大业态，依托新国线旅游交通优质资源，成为满足旅游客群需求的首选目的地之一。徽州小镇风情街由专业商管公司整体运营，进行五大统一管理，整合旅游系列产业链，为商业街提供经营保障，确保街区永续繁华，目前已有徽菜知名品牌徽三说、华隆精品超市、潜口养生客厅、潜口徽味馆等品牌

落地经营。

(2) 招商需求：重点引进品牌酒店、精品民宿、特色餐饮、酒吧、旅游零售、徽文化体验、茶吧、文创工作室等特色业态。

4.投资估算

总投资约 1.5 亿元

5.合作方式

租赁、合作或独资运营

6.效益分析

根据项目大小不同，预计酒店、餐饮、酒吧等部分可实现年营收超 200 余万元、总项目可实现人流量超 20 万人次/年；项目建设有利于促进徽州区旅游文化产业发展，填补古徽州文化旅游商业区域空白，通过旅游交通优势，导入源源不断的客流，拉动徽州区旅游经济。

7.联系方式

联系单位：新国线集团（黄山）投资管理有限公司

联系人：方晨晨，联系电话：13855978268



十、徽州区蜀源康养度假村项目

1.项目名称

徽州区蜀源康养度假村项目

2.项目背景

项目位于徽州区潜口镇蜀源村，地理位置优越，四面环山，古森参天，全村面积 2.6 平方公里，耕地 65.3 公顷，林地山场 276 公顷，森林覆盖率达 80%以上，辖蜀源、前山、铁匠坞、北山下、蜀口、板桥山六个自然村。蜀源村地处呈灵潜公路核心地段，为徽州区旅游观光公路的中间位置，背靠灵山，前抵潜口养生小镇，交通便利。

近年来，蜀源村先后荣获“中国传统村落”、“第二批全国乡村治理示范村安徽省美丽乡村重点示范村”、“华东休闲养生第一村”等荣誉称号。

3.项目建设内容和招商需求

(1) 项目建设内容：项目位置地处蜀源中心村，项目建设主要含：温泉体验馆、乡村酒店、康养理疗馆、豆腐坊、米酒坊、帐篷客基地、亲子游乐园、自驾露营基地等。

(2) 招商需求：招商品牌酒店、精品民宿、特色餐饮、酒吧、旅游零售、徽文化体验、茶吧、文创工作室等特色业态等。

4.投资估算

项目总投资额总投资约 1.5 亿元

5.合作方式

独资、合作等

6.效益分析

项目正式运营后，年接待游客约 10 万人次，可创造营收约 2000 万元。

7.联系方式

联系人：姚威，联系方式：13705590180



十一、徽州区大灵山旅游度假区-方家坞地块

1.项目名称

徽州区大灵山旅游度假区项目——方家坞地块

2.项目背景

项目位于徽州区位于灵山村东侧，处于 043 乡道与通灵古道中，紧邻灵山村停车场，灵山村村落于后唐时建村，已有一千年的历史，是徽州方氏主要聚落居村之一。灵山村古建筑群有明清古建筑 40 余处，跨溪有石桥二十多座。灵山村古建筑群含重点保护古建筑 7 处，项目建设紧抓“大黄山”建设契机，坚持创意赋能，农文旅体融合，活用乡村资源、产业基础、人文历史等优势，大力培育“宜游宜业”的乡村特色业态。

3.项目建设内容和招商需求

（1）项目建设内容：大灵山旅游度假区方家坞地块，位于黄山市徽州区灵山村东侧，处于 043 乡道与通灵古道中，紧邻灵山村停车场，距京台高速呈坎服务区出口路程约 11 公里，总区域约占地 20 亩。

利用良好的竹海田园背景、天然的山地落差新建高端民宿，遵循古村落的布局传统，配备水口、水街等元素，打造山谷竹林间最空灵隐幽的住宿体验，营造隐奢避世的绝佳场所。

（2）招商需求：招商品牌酒店、精品民宿等。

4.合作方式

股权合作/项目投资/整体开发/单项投资/联营合作/整体租赁

6.效益分析

大灵山旅游度假区正式运营后，年接待游客约 100 万人次。

7.联系方式

联系人：姚威，联系方式：13705590180



十二、黄山市徽州区西溪南琶塘地块

1.项目名称

黄山市徽州区西溪南琶塘地块

2.项目背景

项目位于徽州区西溪南镇琶塘坑山口，紧邻京台高速出口，距京台高速呈坎服务区出口路程约 12 公里，地理位置优越，且周边拥有新四军二支队旧址等文旅资源。

3.主要建设内容

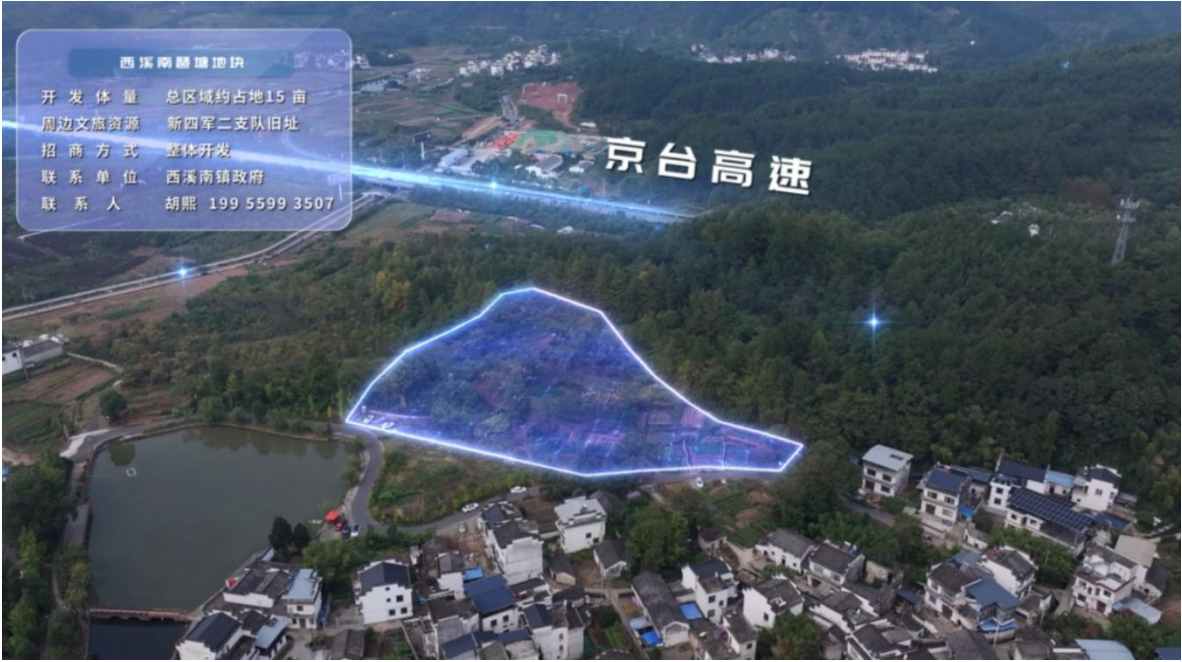
项目建设内容：该项目占地面积约 15 亩，聚焦引进多元业态，红色文化体验、文旅业态开发等，重点引进高端野奢酒店项目。

5.合作方式

整体开发

7.联系方式

联系人：西溪南镇政府 胡熙 19955993507



十三、黄山市徽州区容溪马家寨民宿集群项目

1.项目名称

徽州区容溪马家寨民宿集群项目

2.项目背景

项目位于徽州区容溪村，村庄为徽州区7个乡村振兴示范村之一，始终围绕丰乐湖千年古树环线库区山水休闲业态，并明确“悠山乐水、仙姿容溪”乡村品牌主题，同时借助2处水面浮桥将容溪码头至观仙岛串联成“微景区”环线。

3.项目建设内容和招商需求

(1) 项目建设内容：容溪马家寨民宿集群项目位于黄山市徽州区呈坎镇容溪村马安山组，占地面积100亩，依托绝佳生态环境，打造康养度假、户外休闲等度假基地，主要内容包括：泉水养鱼基地1处500 m²、道路提升2000米，玻璃栈道约3000米，污水自来水建设，民宿集中开发，民房收储及安置18幢。

(2) 招商需求：招商民宿建设、生态旅游、盘活存量。

4.投资估算

项目总投资额总投资约2亿元

5.合作方式

独资、合作等

6.效益分析

项目正式运营后，预计年营收3000万元以上，年接待游客5余万人次

7.联系方式

联系人：姚威，联系方式：13705590180



十四、黄山市徽州区原亚太地块项目

1.项目名称

黄山市徽州区原亚太地块项目

2.建设背景

项目位于谢裕大西路，朗塘村入口处，距最近的京台高速口约 1 公里，距京台高速呈坎服务区出口路程约 11 公里。

3.项目建设内容

(1) 项目建设内容：总区域约占 120 亩。建设足球训练、比赛场地及附属，酒店民宿等住宿业态、餐饮设施、康养中心等。

4.合作方式

股权合作/项目投资/整体开发/政企合作

5.联系方式

联系人：潜口镇招商办 徐霄斌 13731842330



十五、黄山市徽州区灵山里塘古村项目

1.项目名称

黄山市徽州区灵山里塘古村项目

2.建设背景

项目位于黄山市灵山里塘古村内，总用地面积 15790.47 m²(约 23.68 亩)

3.项目建设内容

(1) 项目建设内容：总用地面积 15790.47 m²(约 23.68 亩)。打造高端休闲业态及度假产业。

4.合作方式

项目投资/整体开发/单项投资/联营合作

5.联系方式

联系人：徽州区浪漫红文旅集团 姚威 13705590180





灵山村里塘古村

开发体量 总用地面积15790.47 m² (约 23.68亩)

招商方式 项目投资/整体开发/单项投资

联营合作

联系单位 徽州区浪漫红文旅集团

联系人 姚威 13705590180

十六、歙县三江古渡精品文旅项目

1.项目名称

歙县三江古渡精品文旅项目

2.建设背景

由于雄村镇域大多位于花山谜窟-渐江国家级风景名胜区，但雄村镇文化底蕴深厚、自然风光优美、特色资源丰富，雄村镇总体发展定位是“文化兴镇、旅游强镇”。尤其是“三江口”的自然风景具有唯一性和地理标志性，近几年随着皖浙一号风景道、美丽乡村建设和自然村整治的进行，以及即将新安江航道整治提升，将为“三江口”周边村庄的旅游发展带来一次难得的机遇。

3.项目建设内容和招商需求

(1) 项目建设内容：雄村镇浦口、朱村闲置资产资源盘活打造民宿集群。①雄村浦口精干麻厂（8亩）、养殖场（4亩）、茧站（3亩）土地新建文旅康养会奖中心约10000平米，建设停车场约1000m²；②丰村水运队（3亩）集中打造生态康养中心约1800m²，配套建设文旅设施。③朱村小学以及村头民宅合计约5亩，综合配套旅游业态打。

(2) 招商需求：招引企业独资或合资建设。

4.投资估算

总投资估算需3亿元

5.合作方式

独资或合资

6.效益分析：项目建成预计接待游客约5-10万人，项目年收

益约 2000-5000 万元，同时提升雄村镇旅游品质，提高当地群众收入，三江口成为新安江百里大画廊线路上重要的节点和聚集区。

7.联系方式

联系人：方辉富，联系电话：13355596696



十七、公元 1121 非遗文化街区文旅综合提升项目

1.项目名称

公元 1121 非遗文化街区文旅综合提升项目

2.项目背景

项目位于歙县徽城镇，西接国家 5A 级景区徽州古城，南临渔梁古街、千年古堰渔梁坝，周围有许国石坊、长庆寺塔、徽州府衙等国保、省保单位十余处。该项目充分利用老茶厂地块，对存量传统古建筑进行保护和复原，对现状建筑实施更新改造并新建部分建筑等，打造宋朝徽文化沉浸式文化商业旅游综合体。

3.项目建设内容和招商需求

(1) 项目建设内容：项目规划用地 43 亩，拟对现状老茶厂改扩建及旅游基础设施提升，打造建设非遗展示区、徽菜体验区及电影级沉浸演绎区等内容。

(2) 招商需求：引入有投资运营实力和 IP 内容的投资商共同合资建设。

4.投资估算

项目总投资约 3 亿元

5.关于合作方式

合资或合作

6.效益分析

项目深度挖掘原歙县老茶厂历史街区文化和生态资源，以宋以来徽州的历史文化脉络为基础，通过推动文旅、休闲、旅游相

结合，丰富旅游产品，扩大市场竞争力，塑造旅游品牌，发展集观光、旅游、休闲、文化展示、地方风情等于一体的全要素旅游，打造歙县全新的文旅业态。

7.联系方式

联系人：程思肯，联系电话：18255981515



十八、许村欢乐古镇项目

1.项目名称

许村欢乐古镇项目

2.项目背景

许村，古名富资里源于东汉，距今 1800 年，位于安徽省黄山市歙县城北 18 公里处，许村文化氛围浓厚，有“一状元、二解元、三代北大生、五院士、一门五博士”称号，村内拥有省坊、大邦伯坊、大观亭等十五处国宝，是 3A 级景区，全国历史文化名镇。现依托许村文化底蕴及古房屋建筑，结合许村十里红妆主办的“许村有喜”沉浸式演出，构建欢乐古镇，打造一体化、产业化的文旅消费场所。

3.项目建设内容和招商需求

（1）项目建设内容：拟总用地约 234 亩，主要为古镇整体提升改造运营及配套文旅服务设施建设。项目分两期建设，一期用地 74 亩，主要建设剧院综合体、非遗商业街、民宿酒店、农创试验基地。二期用地 160 亩，主要建设昉溪乡墅区、院士主题酒店、古镇提升改造等配套基础设施。

（2）招商需求：招引企业合资建设运营。

4.投资估算

项目总投资约 6 亿元

5.关于合作方式

独资、合资或合作

6.效益分析

根植传统文化的现代演艺和江南传统村落有机结合,是传统村落保护利用的代表作,带动直接县就业人员 300-500,带动 2000 人间接就业。预期年接待游客 30 万人,营收年均 6000-8000 万元。

7.联系方式

联系人: 江启寿, 联系电话: 18955931558



十九、齐云山镇原中学地块高端酒店建设

项目

1.项目名称

齐云山镇原中学地块高端酒店建设项目

2.项目背景

齐云山景区为 4A 级景区，齐云生态旅游度假区为省级旅游度假区、正在创建国家级旅游度假区，该地块位于齐云山脚下，可休闲度假、山水游乐、旅居康养，自然环境、人文环境优越，拟打造五星级（高端）休闲度假酒店，满足不同游客群体需求。

3.项目建设内容和招商需求

项目拟选址于休宁县齐云山镇原齐云山中学及附属地块，占地约 88 亩，建设客房规模不少于 300 间及配套餐饮、会议、娱乐等功能为一体的高端星级品牌酒店。

4.投资估算

5 亿元

5.合作模式

独资、合资或合作

6.效益分析

该项目填补了齐云山景区片区高端品牌酒店的空白，项目成长性好，是大黄山发展战略下，环齐云山康养旅游度假区建设打造的强有力载体。

7.联系方式

联系人：潘波，联系电话：18205599028



二十、黟县古城活化利用项目

1.项目名称

黟县古城活化利用项目

2.项目背景

黟县古城位于黟县县城，成型于两汉，鼎盛于宋明清，至今已有 2000 余年历史，占地 1.16 平方公里，古城内街道巷陌纵横交错，内有东街、南街、西街，北街和郭门街等，1989 年被列为安徽省历史文化名城。现有 3 条省级历史文化街区、228 处古建筑(其中文保单位 46 处、古民居 144 幢、历史建筑 60 幢)，以及众多的古桥、古井、古树、古代水利工程等历史环境要素。项目定位着眼于古城保护复兴，可整体保护开发，重点引进文创产品、艺术交流、酒吧、非遗产业等旅游新业态。

3.项目建设内容和招商需求

项目位于古城及周边范围，规划总用地面积约 960 亩，计划总投资 20 亿元。目前存有约 1.76 万平方米的存量国有资产资源，周边现有存量部分配套商服建设用地约 200 亩。项目建设重点突出古城街区运营，带动盘活整个县城古城片区，打造形成全县旅游目的地和集散中心。

4.投资估算

20 亿元

5.合作方式

对外招商，独资，合资

6.效益分析

黟县古城将打造成为集居住、旅游、展示、商贸、体验、休闲等多功能复合的，具有地域特色和时代特征的历史古城。

7.联系方式

黟县投资促进局副局长 程亮 15155996220



二十一、祁门县长三角生物多样性展示基地项目

1、项目名称

祁门县长三角生物多样性展示基地项目

2、项目背景

选址位于祁门县境内的牯牛降国家级自然保护区，是安徽省第一个以森林生态系统为主的综合性国家级自然保护区，被誉为“华东地区动植物基因库”“绿色自然博物馆”。祁门县四江源生态系统多样性保护及产业创新发展示范区 EOD 项目获批，主要打造“一心、二轴、三园、四馆”的空间格局，分别为博物馆综合管理服务中心、生态景观轴、科普游览轴、生态体验园、植物园、观光游览园、数字科技馆、祁门馆、地球馆以及主场馆等。

3、项目建设内容和招商需求

（1）项目建设内容：依托祁门县四江源生态系统多样性保护及产业创新发展示范区 EOD 项目，有机整合牯牛降国家级自然保护区、九龙池景区、周边传统古村落等旅游资源，致力打造具有区域影响力、全域旅游共荣的文旅精华片区，集研学游康养休闲度假一体的旅游目的地。

（2）招商需求：围绕环牯牛降地区优秀自然资源，打造集博物馆综合管理服务中心、生态景观轴、科普游览轴、生态体验园、植物园、观光游览园、数字科技馆、祁门馆、地球馆以及主场馆等场地。

4、投资估算

项目总投资额 15 亿元

5、合作方式

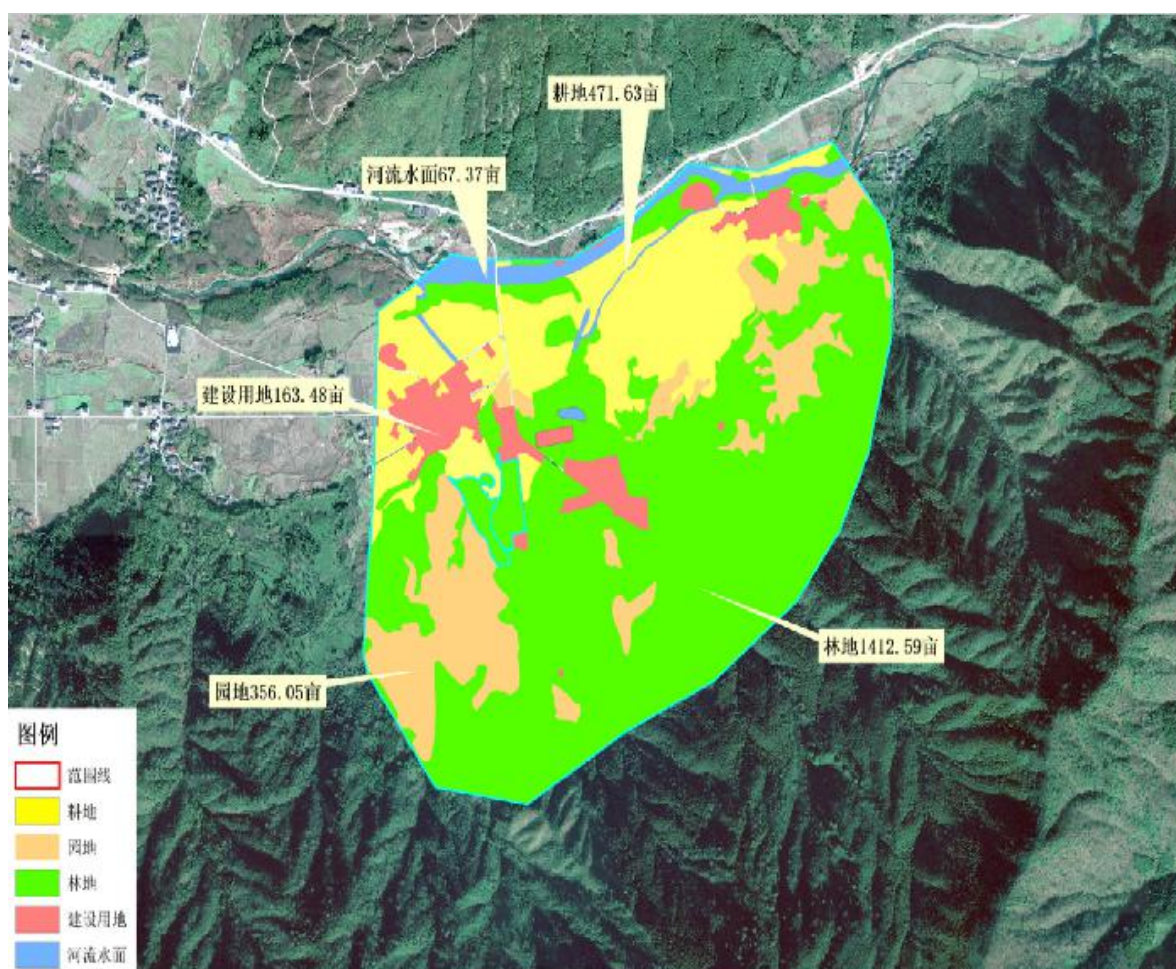
独资、合作

6、效益分析

项目建成后预计年接待游客 30 万人，营收年均收入 1000 万元以上。

7、联系方式

联系人：刘娜娜，电话：13955985201



二十二、祁门县茶瓷传奇项目

1.项目名称：祁门县茶瓷π项目

2.项目背景：项目地位于祁门县金字牌镇，位于距离县城以东12公里，驾车20分钟可达；黄浮高速和德上高速（G321在建）环绕在侧，距离高速下道口仅3.2km。祁门盛产瓷土，历史悠久，早在唐代，祁门瓷土就已供应景德镇制瓷，原国营安徽省祁门瓷厂曾为安徽省陶瓷生产骨干企业，产品远销英、美、德及东南亚一些国家和地区。

3.项目建设内容和招商需求

（1）项目建设内容：规划范围内总用地面积约173亩，其中工业用地与城镇住宅用地占比最高，工业用地约91.35亩，城镇住宅用地约56.36亩。场地内有成片的职工楼与现代化厂房，厂内瓷器生产线仍然保持运转，生产线中相关设备齐全。

（2）招商需求：提升厂区新风貌、植入文创新体验、研发茶瓷新产品，通过定制茶瓷、臻选茶瓷、博览茶瓷三大主题，打造集文化体验、商旅交流、艺术文创、网红打卡于一体的省内首个全过程体验的茶瓷博览园。

4.投资估算

项目总投资额约10亿元

5.关于合作方式

独资、合作等方式

6.效益分析：项目成长性好，作为公共空间，汇集客群，提供服务，获得相关的租售和服务收入等；带来观光、购物和文化体验客群，在其逗留活动期间将产生一定的消费，从而增加项目地收入。可进行高端定制茶瓷生产商、创客工坊、茶瓷技艺教学、研学基地等项目开发。

7.联系方式

联系人：刘娜娜，联系电话：13955985201



二十三、祁门县渚口半岛森林项目

1、项目名称

祁门县渚口半岛森林项目

2、项目背景

项目位于祁门县渚口乡三联村，县城向西 30 公里，临近高速口，地处于大牯牛降生态圈与倒湖风景带交界处，旅游区位优异，西部已初步形成民宿集群，三联村清溪组，是明代戏曲家“目连戏”创始人郑之珍的故乡。

3、项目建设内容和招商需求

（1）项目建设内容：项目规划总范围 1266 亩，核心 60 亩国有建设用地，三面环谷，一湾水绕半岛而过，村、林、田分布其中，景观元素丰富，环境资源优渥。项目将充分利用山谷、半岛、森林、湖湾、农田、村庄等环境资源，打造集森林冒险、亲子度假、康养旅居、滨水休闲、社群爱好为一体的大型丛林穿越户外娱乐综合体。

（2）招商需求：依托牯牛降生态圈和“目连戏”文化，打造大型丛林穿越户外娱乐综合体。

4、投资估算

项目总投资额 12 亿元

5、合作方式

独资、合作

6、效益分析

项目建成后预计年接待游客 50 万人，营收年均收入 1000 万元以上。

7、联系方式

联系人：刘娜娜，联系电话：13955985201



二十四、祁门县柏溪乡祁红会客厅项目

1.项目名称

祁门县柏溪乡祁红会客厅项目

2.项目背景

项目位于祁门与黟县交接处，是祁黟古道和金靴徒步赛道上的重要节点，范围约 5949.6 亩，包括林地、园地、耕地、宅基地、坑塘水面等；现状建设用地面积 57 亩。柏溪村境内燕山常年云雾缭绕，云海气势磅礴，是省级森林公园，西溶村境内水口林及瀑布群自然风光秀美。

3.项目建设内容和招商需求

（1）项目建设内容：项目整合挖掘开发柏溪乡西溶村和柏溪村文旅资源，承接德上高速来黄游客，打造祁门对外接待展示区，包括建设祁门红茶体验区、文化展示馆等，以红茶文化为主题，构建集民宿旅居、户外运动、高端修茶、野奢度假、摄影创作、乡村休闲、健康养老为一体的乡村旅游度假区。

（2）招商需求：引入有投资运营实力和 IP 内容的投资商共同合资建设。

4.投资估算

项目总投资约 20 亿元

5.关于合作方式

独资或合资

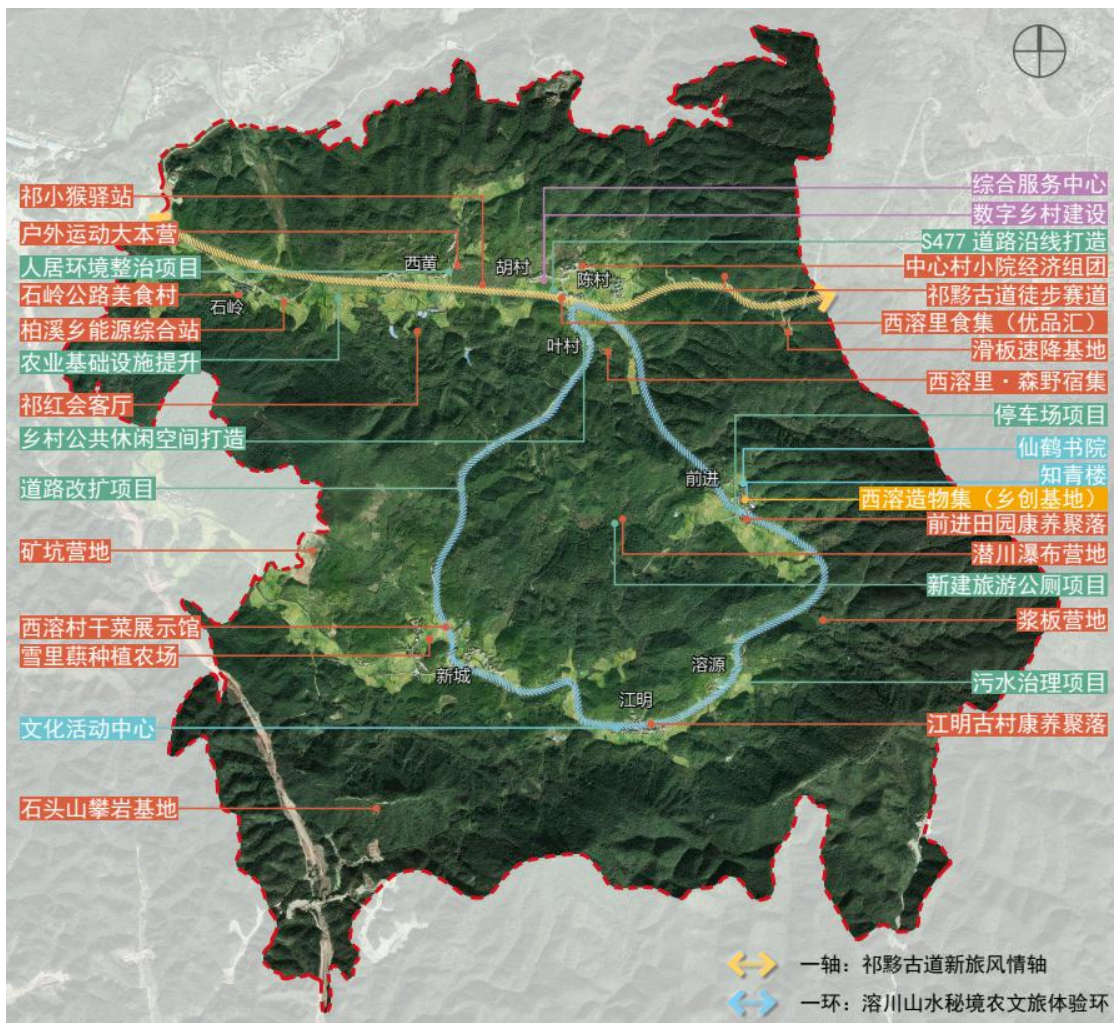
6.效益分析

打造一站式山水田园微度假目的地，大幅度增加游客量和旅游综合收入，为镇域经济发展提供支持。

7.联系方式

联系人：任文俊，联系电话：19955943968





二十五、祁门县贵溪村茶文旅提升项目

1.项目名称

祁门县贵溪村茶文旅提升项目

2.项目背景

项目位于祁门县平里镇贵溪村，是第六批中国传统村落，地处祁门县西南部、平里镇西北端。村落建于唐僖宗年间(881-888)，历史悠久，文风昌盛，名人辈出。据有关资料记载，宋、明、清三个朝代贵溪村考中邑庠生至进士有 89 人，其中进士 8 人，居祁门县各村之首。村内现有市级文物保护单位 1 幢、不可移动文物 1 幢、古桥 7 座、古井 3 口、古道 2 条、500 年以上的一级古树 2 株、10-300 年以上的三级古树 10 株等。近年来，该村全力打造看得见青澈溪流、望得见漫山茶树、记得住茶香的秀美乡村。

3.项目建设内容和招商需求

(1) 项目建设内容：1、项目规划用地 23 亩，拟建夫子书院，以朱熹文化和进士文化为主题贯穿始终，还原与再营造八进士和朱熹讲学等特定场景，提供阅读、研学、观景、休憩、交流等功能。2、拟对胡元龙故居及周边建筑群落梳理提升，收储部分民居建筑，植入祁红溯源馆、源头茶艺学校等业态。3、拟对贵溪村书吧进行功能提升，落实运营成效。

(2) 招商需求：引入有投资及运营实力的投资商共同合资

建设。以祁红+名人文化+茶旅体验为主题，融合传统历史建筑与现代审美，通过全场景的“祁红+”延伸服务，促进产业多业态跨界融合，实现共同富裕的示范能力。

4.投资估算

项目总投资约 1 亿元

5.关于合作方式

合资或合作

6.效益分析

项目以茶文旅共同发展为主导，不断丰富产业业态，打造独特地标。项目建成后预计年接待游客 10 万人次，旅游年均收入达 1000 万元以上。

7.联系方式

联系人：张敏，联系电话：18755918026



二十六、黄山文创小镇项目

1.项目名称

黄山文创小镇项目

2.项目背景

黄山文创小镇为安徽黄山现代服务业产业园核心区，以“文创+科创”为抓手，着力打造集文化创意、生命健康、数字经济为主导产业的特色小镇，年接待市民及游客 150 万人次。小镇为全市文化馆群聚集区，集聚有中国徽州文化博物馆、城市展示馆、新安医学展示馆等诸多公共文化场馆。小镇还曾荣获全国青年创业示范园区、安徽省电子商务示范园区、黄山市中小學生研学旅行基地等多项称号，并成功申报 2020 年度省级特色小镇。

3.项目建设内容

（1）项目建设内容：占地面积约 92 亩，主要由 38 栋徽派独栋建筑组成，整合园区现有资源，如停车场、会议室、馆群资源、文化资源等，建设游客服务中心，打造小镇智慧旅游及物联网管理平台，实现小镇整体运营、服务管理体系的智慧化，提升小镇整体运营水平。

（2）招商需求：重点引进“文创”+“科创”业态的文化创意、生命健康、数字经济等企业或优质整体策划运营团队。

4.投资估算

总投资约 1 亿元

5.合作方式

独资

6.效益分析

该项目有利于丰富黄山文创小镇业态，充分利用现有资源，增加小镇的人气和就业率，吸引更多的企业入驻，形成产业集聚发展。

7.联系方式

联系人：洪娇，联系方式：0559-2511280、15805595639



二十七、黄山中安科创城项目

1.项目名称

黄山中安科创城项目

2.项目背景

为推动黄山市科创产业的升级发展，经多次与安徽省投集团洽谈，希望借助省投资集团优质的科创、金融、生物医药等板块资源，助推园区生产性服务业高速发展，全面促进现代服务业转型升级，实现产研投融联动共赢。2020年8月省投资集团下属全资子公司省高新技术产业投资有限公司与市文投集团共同组建成立黄山文投创谷开发建设有限责任公司（注册资本1亿元），整合优势资源共同建设黄山中安科创城项目。

3.项目建设内容

（1）项目建设内容：占地约130亩，总投资10亿元，总建筑面积13万 m^2 ，主要包括23栋科研办公楼、2栋孵化器及众创空间、1栋综合服务中心。该项目按照“基地+基金”模式，致力打造集众创空间、孵化器、加速器等于一体的新兴产业集群。

（2）招商需求：重点引进生命健康、数字经济等产业领域企业及优质海内外项目。

4.投资估算

总投资约10亿元

5.合作方式

独资、合作

6.效益分析

预计项目运营后，将导入优势产业业态，有效带动相关上下游产业链集聚发展，带动不少于 1000 人就业。

7.联系方式

联系人：王华，联系电话：0559-2512213，18955982566



二十八、屯绿国际茶旅度假区项目

1.项目名称

屯绿国际茶旅度假区项目

2.项目背景

茶产业是黄山的特色产业、生态产业、富民产业，省市领导多次强调要持续做好茶文化、茶产业、茶科技文章，持续做大产业规模，讲好黄山茶故事，打造新时代中国名茶之都。

3.项目建设内容

(1) 项目建设内容：规划范围约 3300 亩，计划总投资约 15 亿元，结合现状实验茶场园地，打造黄山全域旅游城市会客厅、茶产业发展中心和文商旅体融合中心。

(2) 招商需求：重点引进全国一流茶产业投资、建设、运营企业。

4.投资估算

总投资约 15 亿元

5.合作方式

独资、合作

6.效益分析

预计项目运营后，将导入优势产业业态，有效带动相关上下游产业链集聚发展，带动不少于 1000 人就业。

7.联系方式

联系人：洪娇，联系电话：0559-2511280，15805595639



二十九、雨润度假区转型发展项目

1.项目名称

雨润度假区转型发展项目

2.项目背景

黄山雨润度假区总占地近 8000 亩，配建有 36 洞华东地区最有特色的山地高尔夫球场；顶级徽派建筑群涵月楼奢华酒店以及总房量达到 1200 余间的五星级酒店群为八方来客提供优质的商务服务。项目运营以来屡获殊荣，已成为国内品牌度假酒店的标杆之作，为黄山市的旅游产业发展做出了积极贡献。近年来，度假区设施陈旧、亲子和休闲体验产品配套缺乏，面对华东度假市场类似“开元森泊”等一站式度假综合体的竞争，显得毫无存在感和市场竞争力。顺应“创意黄山 点亮未来”发展战略和消费升级的迫切需要，雨润度假区提档升级的势在必行。

3.项目建设内容

（1）项目建设内容：项目总占地面积 2000 余亩，规划总建筑面积约 100 万平方米，主要建设集高端康养、马术训练基地及国际会议会展等功能于一体的休闲度假区。

（2）招商需求：重点引进全国一流文化旅游投资、建设、运营企业。

4.投资估算

总投资约 80 亿元

5.合作方式

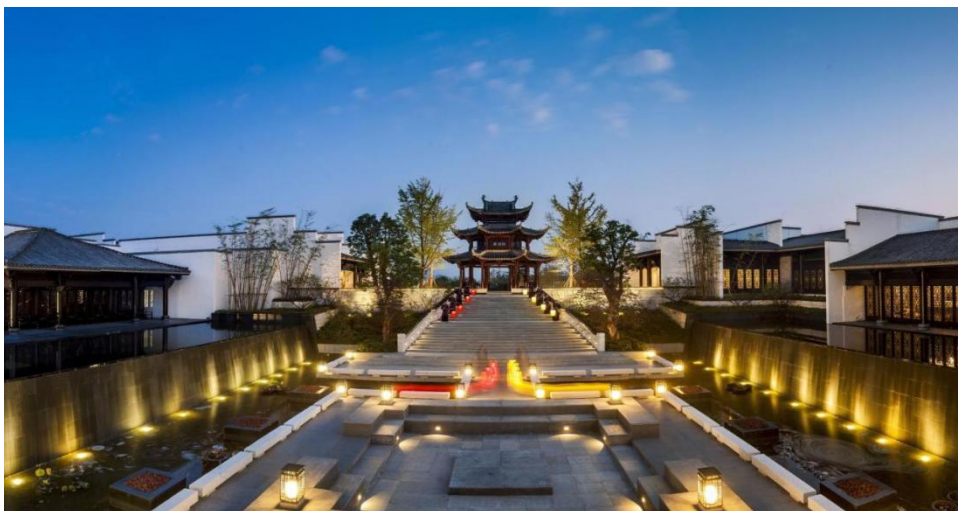
独资、合作

6.效益分析

预计项目运营后，将旅游产业、文化产业、运动产业融合在一起，以达到满足旅游、度假、会议、商务、运动等全方面的旅游度假需求，有利于提升旅游产品竞争力，为黄山市的旅游产业发展做出了积极贡献。

7.联系方式

联系人：洪娇，联系电话：0559-2511280，15805595639



三十、黄山国际会客厅文旅度假区项目

1.项目名称

黄山国际会客厅文旅度假区项目

2.项目背景

黄山是徽文化的重要发祥地，新安画派、新安医学、徽派建筑、徽州三雕、徽派盆景等影响深远，2022年连续举办第三次阿富汗邻国外长会，第七次“1+6”圆桌对话会等一系列重大外交活动，成为中国外交“会客厅”。项目位于黄山现代服务业产业园，园区内已建成中国徽州文化博物馆、黄山市城市展示馆等15座文博馆群，年接待游客超130万人次，推进打造黄山城市会客厅、研学旅行示范区。

3.项目建设内容和招商需求

(1) 项目建设内容：该项目建设用地约800亩，主要建设《唯此徽州》演艺景区、主题酒店群、商业街区、沉浸式演绎体验馆及游客服务中心等。结合黄山文创小镇已建成区域，通过置入新业态、新形象、新体验，与文创小镇运营联动形成客群共享、业态提升、互利共赢的文旅新局面。

(2) 招商需求：引入有投资运营实力的投资商共同合资建设。

4.投资估算

项目总投资约40亿元

5.关于合作方式

合资或合作

6.效益分析

项目建成后，与文创小镇运营联动形成客群共享、业态提升、互利共赢的文旅新局面，致力于打造国际旅游对外桥头堡，以及文化、旅游、时代代表性的世界级、现象级文旅新产品，全面助力大黄山世界级休闲度假康养旅游目的地建设。

7.联系方式

联系人：洪娇，联系电话：0559-2511280、15805595639



三十一、中华诗城

1.项目名称:

中华诗城

2.项目背景:

中华诗城功能：文化、旅游、教育、科普。为了更好地弘扬中华诗词文化，讲好中国故事。精选 653 方天然黄蜡画面石，分句式比配组合 135 首中华古典诗词。基本涵盖了我国春秋、汉、晋、北朝、唐、五代、宋、元、明、清各个历史时期代表性诗人词人曲人的代表性作品，都是进教育部部编教材的，是填补国内空白的首创的文化、旅游、研学、亲子游“中”字头业态（尚有 500 方天然黄蜡画面石储备，用于中华诗城组合作品动态微调和继续补充创作新的组合作品。）目前项目业态已成熟，可进入对接阶段。

中华诗城定位：中华古典诗词主题景区（填补国内外空白）；海峡两岸和中外文化交流窗口；省级和国家级研学旅行目的地（语文诗词课天然实景课堂）；有较大影响力的亲子游天然实景体验区；当地重要的夜间文化生活集聚区；各地媒体及网红诗词类节目天然实景基地。

有关事项：采用水浸式单层陈列，每方诗石陈列宽度在 80 公分左右。每个馆既可自愿单独打卡，也可统一购票。开放营业时间可延伸到夜间（朝中华诗城不夜城方向延伸发展）。有条件下，可在中华诗城布局中华诗城音乐歌舞演出场地。有条件下，可在中华诗城布局酒店、饭庄、茶庄、歌厅、舞厅、宾

馆等消费业态。所有从业人员穿古代服饰，行古代礼仪，所有经营性业态均用中华诗城文化对应命名，使用中华诗城音乐，提升文化价值和文化氛围，推行诗词生活化。

3.项目建设内容和招商需求：

(1) 建设内容

建议分设为以下两个框架方案，供投资运营方参考。

方案一：设十四个诗词馆

◆诗经馆：五首	22方
◆陶渊明馆：四首	28方
◆春江花月夜馆：一首	36方
◆李白馆：八首	约49方
◆杜甫馆：七首	28方
◆王维馆：八首	32方
◆白居易馆：七首	35方
◆李煜馆：五首	22方
◆苏轼馆：六首	28方
◆李清照馆：五首	26方
◆陆游馆：六首	24方
◆戏剧馆：七首	41方
◆童诗乐园：二十五首	100方
◆综合馆：四十一首	182方

方案二：设四个诗词馆

诗城·综合馆：展陈三十多首春秋、汉、晋、唐、元、明、清各历史时期的古诗词，约150方左右诗石。

诗城·唐诗馆：展陈三十多首唐诗，约 150 方左右诗石。

诗城·宋代诗词馆：展陈三十首左右宋代诗词，约 150 方左右诗石。

诗城·童诗乐园：展陈三十首左右部编小学教材中的古诗词，约 150 方左右诗石，适当配置儿童游乐设施。

(2) 招商需求

要求中华诗城最好落户在黄山市主城区内。周边最好有中华诗城音乐歌舞演出场地或快闪场地。

4.投资估算：

建议中华诗城最好按轻资产项目投资运营。如能按排出合适的场地，主要是场地整理、布局、布展费用及项目宣传等费用。具体投资估算待主投资运营方和中华诗城场地确定后，由主投资运营方按有关标准制定。

5.关于合作培育方式：

中华诗城由国有文旅公司投资运营。我方提供中华诗城全套业态。中华诗城门票收入按国有文旅公司得 90%，我方得 10% 实行。我方也不参与中华诗城落户后的日常经营管理。我方主要致力于中华诗城组合作品的微调优化和补充创作新的组合作品。同时也还要继续寻购可入诗的天然黄蜡画面石。

6.效益分析：

运用天然黄蜡画面石分句式匹配组合进教材中华古典诗词，在全国没有先例，具有天然性、唯一性和不可替代性。中华诗城是文化、旅游、教育、科普深度融合的“中”字头项目。有着国内游、入境游、研学游、亲子游和夜间游（不夜城）的较大受众

群体。加上中华诗城是轻资产项目，财务成本较低，是一个“投资少、见效快”的稳健型项目，如能落地运营，将实现中华诗城和中华名山文化旅游体系的完美融合，为黄山市文旅事业发展做出积极的贡献。

7.联系方式

联系人：郑亚春，联系电话：13857900388



(配图：半个月亮爬上来)



(配图：红楼梦)

三十二、红光创意云谷招商项目

1.项目名称

红光创意云谷

2.项目背景

项目为上世纪 60 年代小三线厂——上海红光材料厂旧址，资产具有红色国防背景，现存建筑保留着原有工业风格和时代记忆，具有较高的文化创意开发价值。厂区内特色历史建筑的石砌体厂房结构完好，并做过风貌整治和加固修缮，资源不可复制。上海、深圳等客商曾有投资意向，并做过初步规划设计可供参考，可建设集红色教育、历史怀旧、生态休闲为一体的文化创意项目。

3.项目建设内容和招商需求

(1) 项目建设内容：项目占地 93.1 亩，建筑总面积 2.6 万平方米。项目周边拥有丰富的自然水系、山林、茶园、农田等生态景观，计划流转周边茶山 40 余亩。

(2) 招商需求：通过对现有历史建筑及其他具有保护价值的房屋进行保护性修复，设计建设工业回忆体验中心、创意云谷工坊、红色记忆研学基地、综合服务区、田园风光体验区及附属配套功能区等。

4.投资估算

3 亿元

5.合作方式

独资、合作

6.效益分析

工业回忆体验中心、创意云谷工坊、出租收入约 500 万元/年；红色记忆研学基地、综合服务区、田园风光体验区及附属配套功能区收入约 2000 万元/年；预计项目年营业收入 2500 万元/年以上。

7.联系方式

联系单位：黄山市城投集团有限公司

联系人：郭世圆，联系电话：13855962521



三十三、香格里拉国际酒店项目

1.项目名称

香格里拉国际酒店项目

2.项目背景

项目由黄山香格里拉国际会议中心有限公司投资建设，公司成立于2007-11-02，法定代表人为刘艳秋，注册资本为1000万元人民币，企业地址位于安徽省黄山市黄山区甘棠玉河开发区，所属行业为商务服务业，经营范围包含：旅游项目开发投资。该项目于2008开工建设，2010年停工闲置，目前主体大楼建设已完成，属闲置状态。

3.项目建设内容和招商需求

(1) 项目建设内容：项目规划占地67亩，实际已供地57亩，总建筑面积61104.68 m²，其中主楼45620 m²，主楼内设有客房334套。目前资产权属项目业主，资产估值约1.2亿元。

(2) 招商需求：拟招商打造品牌高档酒店。

4.投资估算

2亿元

5.关于合作方式：

收购

6.效益分析

该项目建设主体已完成，后期可尽快投入使用，有客房334套，床位600余张，预计年营业收入5000万元。

7.联系方式

联系人：戴精武，联系电话：13955961898



三十四、黄山国际汉语语言交流中心及天香山庄

1.项目名称

黄山国际汉语语言交流中心及天香山庄

2.项目背景

项目地点位于黄山风景区东麓，距离黄山南大门换乘站约 8 公里。项目地块属于黄山区汤口镇山岔村，背靠黄山 36 峰之一的布水峰，且全程高速，项目于黄山周边各主要景点处于合理范围之内，方便游客到周边游览，据统计由黄山南大门进山的游客占整体客流量的 80%，人流量大，周边配套相对成熟，并且邻近的黄山景区东大门开发项目新建缆车轨道更会带来更过的客流。

3.项目建设内容和招商需求

(1) 项目建设内容：项目 2011 年 3 月开工建设，2014 年 11 月停工至今，总用地面积为 24672.88m²，总建筑面积 28828.6m²，取得了土地证、立项、规划及环评方面的批复，完成了部分楼盘的主体建设，尚有 26 亩土地未建设。黄山天香山庄由天香阁、百花苑、群玉楼三幢楼组成，用地面积 2015m²，总建筑面积 4300m²。该项目 2002 年开工建设，2003 年 11 月试营业，办理了国有土地使用证、房地产权证。黄山国际汉语语言交流中心及天香山庄两处资产占地 50 亩，规划建筑面积 33128.6m²，其中已建设面积 28972.88m²，接待客房 138 个。

(2) 招商需求：整体对外招商。

4.投资估算

4亿元

5.关于合作方式

整体收购

6.效益分析

项目正式运营后，年接待游客约 6 万人次，约可创造年营收 2000 万元。

7.联系方式

联系人：戴精武，联系电话：13955961898



三十五、卧云山庄酒店项目

1.项目名称

卧云山庄酒店项目

2.项目背景

项目位于黄山区谭家桥镇中墩村，距离黄山东大门索道下站200米。

3.项目建设内容和招商需求

（一）项目建设内容

项目规划占地面积50亩，酒店大楼一栋六层，客房100余间，鱼塘约500平方米。

（二）招商需求

意向出售。

4.投资估算

协商。

5.关于合作方式

整体出售。

6.效益分析

项目整体运营后，客房100余间，约可创造年营收1500万元。

7.联系方式

联系人：王庆胜，联系电话：13955984213



三十六、 黄山区太平湖金龙岛项目

1.项目名称

黄山区太平湖金龙岛项目

2.项目背景

该项目位于太平湖镇塔岭半岛，距京台高速太平湖收费站 10 公里，距高铁黄山西站 40 公里，位置优越、风景优美。该项目原名黄山国际艺术家庄园，后改名为金龙岛，由名人国际艺术家庄园公司投资建设，总用地面积 553.27 亩，综合容积率 0.554。其中：住宅用地 184024.49 平方米（276 亩），容积率 0.54，商服用地 184762.06 平方米（277 亩），容积率 0.573。

3. 项目建设内容和招商需求

（1）项目建设内容：以“亲水休闲”为游览主题，依托湖泊生态资源，开展水上观光、渔事体验、生态康养等活动，为游客打造一处集亲水游乐、民俗体验、湖鲜品鉴于一体的休闲区。同时整合岛屿周边的湖湾、开阔水域及生态岸线资源，增加水上运动、竞技体验等元素，形成一处以动感娱乐、活力健身为特色的城郊滨湖运动休闲体验区。

（2）招商需求：打造大型酒店及运动休闲体验区，丰富太平湖文旅资源

4.投资估算

项目总投资额 7-8 亿元

5.合作方式

独资、合作

6.效益分析

一是酒店带来的直接旅游收入;二是周边村民用于乡村农家乐住宿餐饮接待设施的收入;三是水上运动体验收入;四是其它方面的收入。

7. 联系方式

联系人：王飞扬，联系电话：18956616103



三十七、太平湖原钼矿厂房改造民宿休闲度假中心项目

1.项目名称

太平湖原钼矿厂房改造民宿休闲度假中心项目

2.项目背景

该地块位于太平湖南岸，距离太平湖水上运动休闲中心 2 公里，距太平湖高速口 3 公里。该处已纳入城镇开发边界 347 亩，其中现有建设用地 205 亩。

3.项目建设内容和招商需求

（1）项目建设内容：为打造高品质的住宿体验与休闲目的地，建设环境优雅、服务周到、设施完善的优质民宿，并配套开发集放松、娱乐、康养于一体的综合性休闲度假中心。

（2）招商需求：围绕太平湖得天独厚的优质自然资源，充分发挥其生态优势与景观价值，着力打造集乡村休闲、健康养生、生态体验于一体的综合性康养度假目的地。

4.投资估算

项目总投资约 5 亿元。

5.关于合作方式

合资或独资。

6.效益分析

一是民宿带来的直接旅游收入。二是周边村民餐饮收入，三是休闲度假中心收入。

7.联系方式

联系人：王飞扬 ， 联系电话： **18956616103**



三十八、黄山徽梦谷酒店项目

1.项目名称

黄山徽梦谷酒店项目

2.项目背景

项目坐落于黄山区汤口镇寨西小岭头 205 国道旁，地处黄山风景区核心门户地带，紧邻景区交通枢纽，是游客进出黄山的必经节点之一，坐拥海量客流资源，文旅消费潜力巨大。

项目总占地约 20.25 亩，总建筑面积 22983 m²，项目规划总用地面积 13503 m²，商服建设用地 9492.49 m²，地上总建筑面积为 19982 m²，地下建筑面积为 3001 m²，土地性质合规，建设规划完善，具备快速落地运营的基础条件。

3、项目建设内容和招商需求

(1) 项目建设内容：其中酒店主楼 11436 m²（6 层），酒店副楼 6398 m²（6 层），古民居展示区 2148 m²，设计客房数 224 间，停车位 112 个。

(2) 招商需求：依托黄山世界级文旅 IP 与汤口镇核心区位，打造集度假、休闲、康养为一体的高端酒店项目。

4.投资估算

项目总投资约 1 亿元。

5.合作方式

独资、合作

6.效益分析

依托黄山风景区稳定客流、汤口镇门户核心区位及完善的硬件规划，运营后可精准填补景区高端住宿、文旅体验配套缺口，凭借 224 间客房、多元业态布局实现稳定的住宿营收、餐饮营收及文创消费收益。

7.联系方式

联系人：强锐，联系电话：18755933551



三十九、黄山嘉和大酒店项目

1.项目名称

黄山嘉和大酒店项目

2.项目背景

黄山区汤口镇寨西小岭头 205 国道旁，地处黄山风景区南大门汤口镇，紧邻景区客流枢纽，依托黄山世界级文旅资源，早期定位为服务黄山旅游的中高端接待酒店，适配当时汤口镇旅游住宿配套扩容需求。

3、项目建设内容和招商需求

(1)项目建设内容：项目总占地约 20 亩，总建筑面积 22555 m²，项目规划总用地面积 9718 m²，前楼为公共区域，半地下室一层、地上三层、共 10205 m²，后楼含地下室 8 层，12350 m²。

(2)招商需求：依托黄山世界级文旅 IP 与汤口镇核心区位，打造集度假、休闲、康养为一体的高端酒店项目。

4.投资估算

项目总投资约 1 亿元。

5.合作方式

独资、合作

6.效益分析

项目依托黄山核心客流与区位优势，打造高端度假康养酒店，可实现稳定营收与良好投资回报，经济效益与文旅带动效益显著。

7.联系方式

联系人：强锐，联系电话：18755933551



四十、中山国际大酒店项目

1.项目名称

中山国际大酒店项目

2.项目背景

项目位于黄山北麓黄山区城区内，地处两山一湖景区的中心地段。距甘棠站高速出口 200 米，距黄山北大门约 20 分钟车程，距太平湖码头 30 分钟车程。区域交通便捷高效，形成“一铁（池黄高铁）、一高（G3 京台高速）、两国（G530、G330）、一省（S103）”四通八达、纵横交错的交通网络，是“两山一湖”（黄山、九华山、太平湖）的交通中转地，酒店座落地也是黄山区的政治、经济、文化、旅游接待中心。

该项目原由黄山宇龙文化发展有限责任公司投资，有证土地面积 4129.2 平方米，有证房产建筑面积 10805.02 平方米，无证房产面积 717.87 平方米。征用玉河村集体土地的面积 26666.66 平方米（酒店前方停车场），土地权属未发生变化，属政府待收储未出让用地。

3、项目建设内容和招商需求

（1）项目建设内容：酒店包含原中山国际大酒店及附近刘海粟艺术馆两部分。主体楼六层。酒店 2010 年 10 月试营业，客房共 91 间。

（2）招商需求：立足黄山区城区核心区区位优势，盘活现有酒店及艺术馆资源，升级打造集度假休闲、康养旅居、文化体验、商务接待于一体的高端综合性酒店项目。

4.投资估算

项目总投资约 6000 万元。

5.合作方式

独资、合作

6.效益分析

项目可依托“两山一湖”核心客流优势，盘活存量资产、补齐高端文旅接待短板，实现稳定投资回报，同时带动区域文旅产业提质升级、拉动周边就业与消费增长。

7.联系方式

联系人：陈满友，联系电话：13955972116



四十一、徽州区美丽之冠（黄山）项目

1.项目名称

徽州区美丽之冠（黄山）项目

2.项目背景

项目位于徽州区潜口镇，美丽之冠（黄山）项目原为黄山市黄山国际健康产业基地工程项目，2011年12月15日，徽州区人民政府通过挂牌出让方式由南京同仁堂（黄山）国际健康产业管理有限公司竞得商服用地国有建设用地使用权并签订出让合同。2014年公司名称变更为“美丽之冠（黄山）文化旅游发展有限公司”，2019年6月5日，公司变更股权由恒大地产集团合肥有限公司占股68%，安徽勤丰建设工程有限公司占股32%。项目地块存在施工许可证约定的竣工时间未完成全部建设内容。已办理W1#五星级酒店、C1、C2产权式酒店、184#楼、85#楼、大门、2#、4#、6#、8#、10#、L2#、15#楼的建设工程规划许可证（三本），建筑面积408759.33平米；已办理WWS店、84#楼、185#楼、2#、4#、6#、8#、10#、12#、15#楼的施工许可证，施工总面积为280946.19平米，未全部竣工，先后于2018-2019年停工。低层的度假公寓及休闲游乐用房尚未建设。已办理商品房预售许可证，面积为12322.01平米，截至目前一套未出售。

3.项目建设内容和招商需求

（1）项目建设内容：美丽之冠（黄山）项目地块位于徽州区合铜黄高速公路连接线北侧，用途为商服用地，面积41.280845

公顷（619.212 亩），地块总建筑面积为 496105.77 平米，计容建筑面积为 351427.69 平米，容积率 1.00，建筑密度 30%，绿地率 30%；项目功能定位为打造集公寓、养生、休闲、商业、影视等为一体的复合型区域中心。

（2）招商需求：招商影视基地建设、品牌酒店、精品民宿、特色餐饮、酒吧、旅游零售、徽文化体验、茶吧、文创工作室等特色业态等。

4.投资估算

项目总投资约 10 亿元

5.合作方式

独资、合作等

6.效益分析

项目正式运营后，年接待游客约 10 万人次，约可创造年营收 3000 万元。

7.联系方式

联系人：朱莉娅，联系方式：18705598729



四十二、行知研学基地建设项目

1.项目名称

行知研学基地建设项目

2.建设背景

充分利用 85 亩梅村造地地块建设歙县行知研学营地、丰乐星空露营地和数字智慧景区系统等，配套完善区域内旅游基础设施，整合周边鲍南塌古老水利工程、四月乡村、丰乐河公园、“徽州三雕”等旅游、文化资源，研发系列歙县生态研学和徽文化研学课程、产品，打造集生态观光、研学教育、乡村休闲、“徽州三雕”技艺展示等多种功能为一体的生态文旅项目。

3.项目建设内容和招商需求

(1) 项目建设内容：规划用地约 63 亩，建设行知研学馆、宿舍和食堂、研学大课堂，室外建设星空露营地、生态停车场、绿化工程、标识标牌系统等，同时配套建设数字智慧景区系统。

(2) 招商需求：招引企业独资或合资建设。

4.投资估算

计划投资 2 亿元

5.合作方式

独资或合资

6.效益分析

预计接待研学旅行游客约 15 万人，带动旅游综合收入约 1

亿元，项目年收益约 1000 万元。

7.联系方式

联系人：江启寿，联系方式：18955931558

节点设计

■ 设计意向---星空露营地



节点设计

■ 设计意向---研学大讲堂



四十三、黄山市休宁县凤湖烟柳度假酒店项目

1.项目名称

黄山市休宁县凤湖烟柳度假酒店项目

2.项目背景

黄山市休宁县凤湖烟柳度假酒店项目位于休宁县城西凤凰山，距离中心城区、机场、高铁站均 20 分钟车程，区位优势明显。项目名称来源于休宁“海阳八景”之一，2004 年，通过整体转让方式获得了土地权证编号为 90210401003 的宗地一块，该地块总用地面积约 550 亩，2006 年陆续按五星级酒店模式建设景观客房等，2018 年停业。

3.项目建设内容和招商需求

(1) 项目建设内容：该项目占地，550 亩，现拥有房屋建筑物主要有酒店 1 号楼、2 号楼、活动中心等，房屋建筑物及附属设施建筑面积共计 22240.76 平方米，其中：1 号楼 11383.71 平方米，主要用途酒店管理，有 163 间客房；辅楼 2 幢 965.82 平方米；2 号楼 4429.90 平方米；活动中心 3849.62 平方米；KTV 房 311.53 平方米；酒吧 242.14 平方米；小木屋 11 幢 378.04 平方米，以上均有房产证。另休阳故址、马场无产证，马场建筑面积约 680 平方米。

(2) 招商需求：整体招商。

4.投资估算

项目总投资额 2.5 亿元，意向融资额 3 亿元。

5.合作方式

独资

6.效益分析：酒店房间数 200 间，每年预计收益 800 万，其余 KTV 及酒吧收入另计。

7.联系方式

联系人：方向阳

联系电话：13956265606



四十四、工业乡愁文化园项目

1.项目名称

工业乡愁文化园项目

2.项目背景

为盘活存量资产，引导月潭湖旅游区文旅产业链布局，丰富片区旅游业态。新光厂位于休宁县溪口镇石田村，是根据上世纪六十年代国家战略部署，由上海市钢铁研究所在皖南山区建立的特钢军工企业，1988年移交休宁县人民政府，2001年根据有关政策退出了国有序列，月潭水库建设期间，该企业关闭。厂区各类建筑物房产总面积51672.33平方米，工业建筑物风貌保存较好，是我国军事、工业发展的历史文化承载体，在月潭湖旅游区规划中定位为工业乡愁文化园。

3.项目建设内容和招商需求

(1) 项目建设内容：项目规划占地面积2400亩，建设用地面积248亩。项目一期用地为商服用地，建设用地面积共206.57亩（已摘牌），建筑限高24米（不含构筑物），目前主要有遗留的老“三线厂”历史建筑。

(2) 招商需求：拟改造利用现有遗留建筑，打造集工业遗迹展示、国防军事、文化体验、休闲娱乐、特色旅游接待于一体的文化旅游综合体。

4.投资估算

3亿元

5.关于合作方式

独资、合资或合作

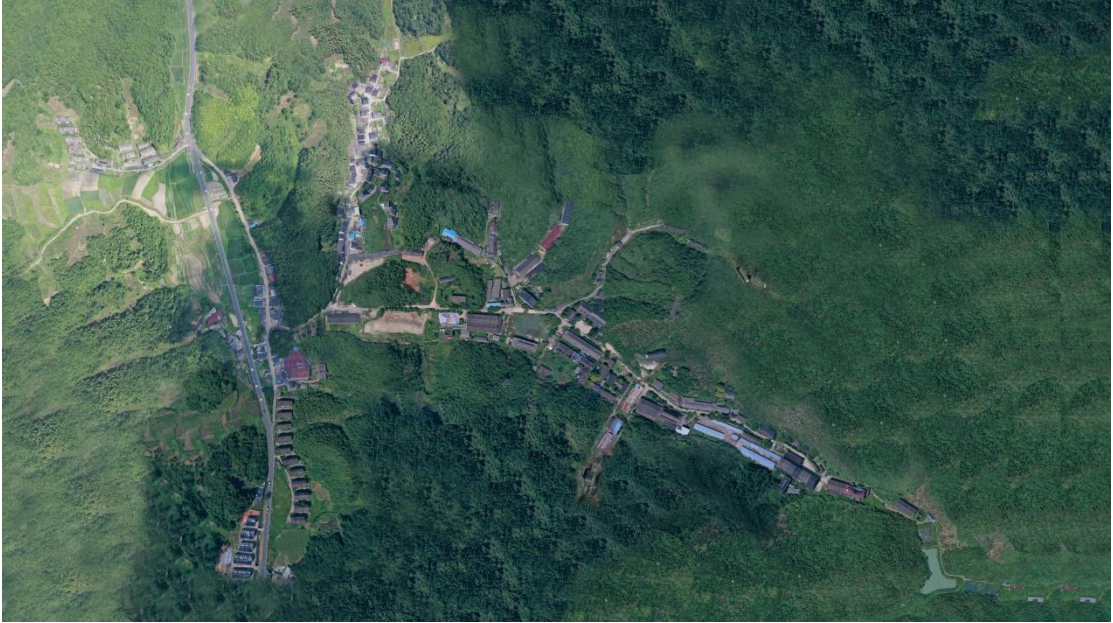
6.效益分析

该项目全面彰显工业遗产价值，项目成长性好，是推动全市工业遗产活化、发展工业旅游的有力抓手。

7.联系方式

联系人：李阳 ， 联系方式：15856673374





四十五、黄山市黟县黄山中国书画小镇项目

1.项目名称

黄山市黟县黄山中国书画小镇

2.项目背景

黄山中国书画小镇是安徽出版集团文化旅游投资集团有限责任公司重磅打造的文旅项目；项目集酒店、民宿、美术馆、写生研学营地、美食、商业与一体的文化旅游休闲度假旅游目的地，项目整合国内外文化、书画艺术资源、展览展会、艺术品交流拍卖、写生、研学、商务度假综合性功能、交通便利，是黄山市重点项目。

3.项目建设内容和招商需求

（1）建设内容：

整合园区现有资源，如停车场、双品牌酒店会议室、美术馆、写生研学营地资源、文化艺术资源等，打造小镇文化书画艺术名人集聚地，通过展会、展览、德育、美育、劳动实践基地、写生研学客群实现小镇整体运营、服务管理体系的智慧化，提升小镇整体运营水平。

（2）招商需求：

招商需求：黄山书画小镇可以容纳千人计规模写生、研学、赛事团队，宿舍、教室、训练场地（室内、户外训练场地均有）食堂配套设施齐全，欢迎全省全国研学渠道资源，课程资源与黄山中国书画小镇合作。

4.投资估算

5 亿元

5.合作方式

固定租金、营业额分成、保底固定租金加营业额分成

6.效益分析

通过写生研学营地基本客群、酒店会议度假客群、宏村西递屏山旅游转化客群、展览展会艺术家客群形成集研学、亲子、写生艺术家交流、商贸、文创商业夜生活一体化消费体系为小镇带来直接经济效益，项目自 2022 年 8 月开始运营，年接待量可达到 20 到 30 万人次，前三年营业收入年均增长达 50%，纳税额年均增长达 10%

7.联系方式

联系人：刘羽飞，联系电话：18225596962



四十六、洪星乡康养度假基地项目

1.项目名称

洪星乡康养度假基地项目

2.项目背景

该项目位于黔县洪星乡同川村，同川村位于洪星乡西南面，奕村是洪星乡最大的一个村民组，古时被称为十二都。村内现还存有里仁亭、奕村祠堂等文物，是全国第五批传统古村落。交通便利，紧邻省道 S222 县，距离黔县东站 36 公里。项目地块周边环境优美，山水环抱，项目占地约 25 亩，其中建设用地约 4 亩，适合建设高端民宿，打造康养旅游+农业休闲旅游等模式。

3.项目建设内容和招商需求

（1）项目建设内容

项目占地约 25 亩，其中建设用地约 4 亩，适合建设高端民宿，打造康养旅游+农业休闲旅游等模式。

（2）招商需求

引入有投资运营实力和 IP 内容的投资商共同合资建设。

4.投资估算

项目总投资约 6000 万元。

5.关于合作方式

合资或合作。

6.效益分析

串联辖区内墟里樵歌高端民宿等资源，结合黑猪、蔬菜等优质特色农产品，依托自然环境优势，建成康养基地，配套休闲健身、医疗服务及疗养等设施。融入当地特色民俗文化、田园景观、农舍村落、生态农业，以满足旅游度假人群实现康复治疗、养生保健、慢病疗养的个性化需求，将优质的健康服务项目与度假项目结合，打造多元化的高端养生度假基地。

7.联系方式

联系人：吕文渊 联系电话：18755912233



四十七、黟县广德王国都城项目

1.项目名称

黟县广德王国都城项目

2.项目背景

项目位于黟县城东古城，宏村和西递的中间。持有 75 亩建设用地（不动产权证齐全）、60 亩流转土地，建成 1 万平方米汉唐及明清建筑群（含古城墙、府衙、孔庙等），人工湖、古街等配套设施完善。2022 年获评国家 3A 级旅游景区，2024 年被评为省级研学旅游示范基地。二期还有 40 余亩可建设空地待建，规划为二期已建成古建参观部分的吃住配套设施。将整个项目打造完成，形成吃住游一个完整的业态闭环。

3.项目建设内容和招商需求

（1）项目建设内容

项目规划用地 75 亩，拟对一期影视基地的配套、夜游业态进行提升，以及二期 40 余亩空地建设成研学基地、民宿集群、徽菜一条街等内容。

（2）招商需求

引入有投资运营实力和 IP 内容的投资商共同合资建设。

4.投资估算

项目总投资约 2.5 亿元。

5.关于合作方式

合资、合作或整体转让。

6.效益分析

广德王国都城项目兼具文化独特性、区位稀缺性、回报确定性，不管是参与还是收购可实现“**文化传承+产业升级+资本增值**”三重目标。一期1万平方米古建筑群已建成运营，2022年获评国家3A景区，2024年成为省级研学基地，资产估值可锚定；二期40亩土地已招拍挂牌，开发权无争议，可快速启动建设。

7.联系方式

联系人：余丹丹，联系电话：13916067639



四十八、祁门县牯牛降景区项目

1.项目名称

祁门县牯牛降景区项目

2.项目背景

本项目位于祁门县历口镇，位于祁门与石台县交界处，景区集“国家地质公园、华东最大的国家级自然保护区、中国青少年科考探险基地、国家4A级风景区”四项桂冠于一体，保存着完整的天然森林植被，森林覆盖率达98%以上，负氧离子含量是正常值（黄山市区）的30倍以上，是安徽省第一个国家级的以森林生态系统为主的综合自然保护区。牯牛降景区还被誉为“亚热带边缘的绿色自然博物馆”和“珍稀物种的天然基因库”。

3.项目建设内容和招商需求

（1）项目建设内容：运营牯牛降景区，打造高端打造休闲度假康养目的地。可打造集户外探险、生态体验、高山康养、摄影文创、文化研学等进行新业态于一体的景区。

（2）招商需求：公司能够请专业团队进行设计，在原有景区内建筑基础上进行改造提升。深入挖掘祁门牯牛降景区的文化内涵，传承和弘扬地方特色文化，如祁门红茶制作技艺、非遗体验等等，提升游客体验感。可结合当地文化资源，开发新文创产品等，满足游客多样化的需求。

4.投资估算

预估投资额为5亿元

5.关于合作方式

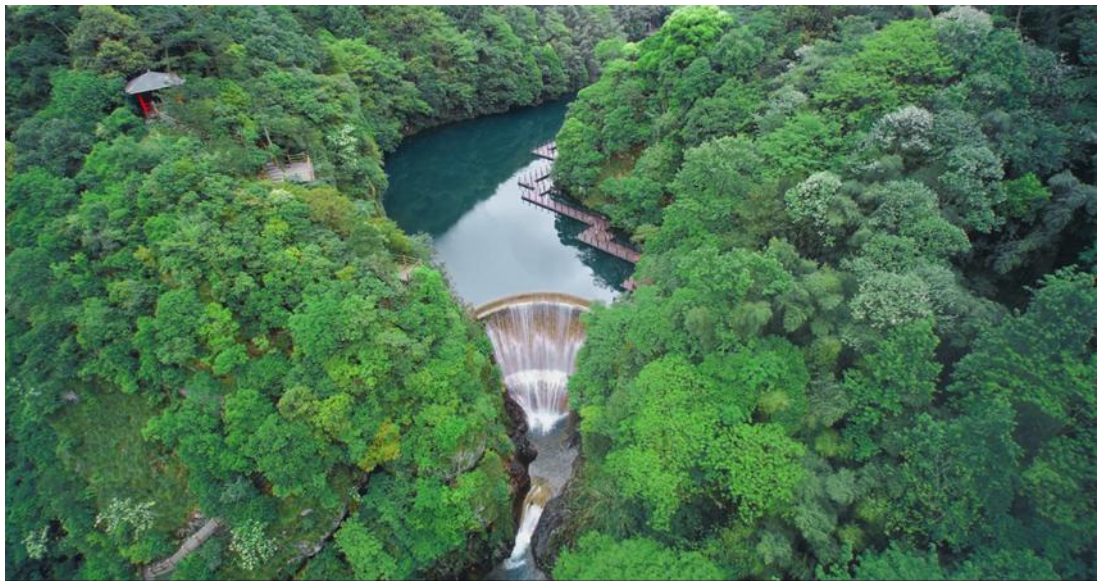
分为独资、合资等

6.效益分析

项目成长性好，景区门票收入、特色住宿、餐饮、各类森林养生设施租用费用以及康养活动参与消费，养生产品购物消费、纪念品销售等收入。

7.联系方式

联系人：刘娜娜，联系电话：13955985201



四十九、祁门县燕山、九都山旅游开发项目

1.项目名称

祁门县燕山、九都山旅游开发项目

2.项目背景

九都山位于祁门县柏溪乡东北部，海拔高 520 米，九都山距柏溪乡政府 10 公里，距祁门县城 25 公里，距离黟县 8 公里。九都山风景优美，生态旅游资源丰富，适合“旅游+农业”的发展模式。燕山位于柏溪乡柏溪村燕山(德上高速柏溪乡高速路出口处)，项目整合生态、乡村、景观、环境、民宿等五大元素，打造燕山乡村旅游休闲度假区。

3.项目建设内容和招商需求

(1) 项目建设内容：打造休闲高端民宿群。打造九都溪谷及四亩尖茶园景区、打造精品徒步线路。以红茶文化为主题，结合摄影文创、运动健身，构建集民宿旅居、户外运动、高端茶修、野奢度假、摄影创作、乡村休闲、健康养老于一体的乡村旅游度假。

(2) 招商需求：深度开发整合闲置农房、建设高端民宿群，引入颇具实力的旅游企业建设康养休闲接待中心。以红茶文化为主题，结合摄影文创、运动健身，形成核心吸引与特色文化；融合“乡村、田园、溪水、茶园、森林”等优质生态资源，构建集民宿旅居、户外运动、高端茶修、野奢度假、摄影创作、乡村休闲、

健康养老于一体的乡村旅游度假。

4.投资估算

项目总投资额 3 亿元

5.合作方式

合资或独资方式等

6.效益分析

收入来源主要包括产品旅游观光、旅游门票、影视基地、餐饮、酒店民宿等旅游收入，预估计年接待游客量达 10 万人次/年，年收益 1000 万元以上。

7.联系方式

联系人：任文俊，联系电话：19955943968



五十、祁门县塔坊镇响潭生态农庄示范园项目

1.项目名称

祁门县塔坊镇响潭生态农庄示范园项目

2.项目背景

响潭村青山环抱，绿水相绕，阊江河在村前逶迤而过，在葱茏的绿色掩映中，粉墙黛瓦的徽派建筑错落有致，皖南山区特有的神韵在这里展现得淋漓尽致。优越的气候条件和良好的生态条件，构建了人与自然和谐共生的人居环境。村庄与茶园、果林融为一体，形成乡村生态观光农业景观意境，这为景区开发提供了良好的景观基础。同时，响潭村三面由阊江水环绕，不仅有利于开发水上旅游项目，还构成山水组景，增强了景观的美感。

3.项目建设内容和招商需求

(1) 项目建设内容：规划布局“一带五区”，“一带”即生态山水景观带，“五区”即千亩果园采摘区、生态茶园观光区、田园风光体验区、河畔休闲娱乐区、农家乐接待区的科学规划。依托当地的区位优势和人文景观、丰富的果树、茶园等优势资源来进行合理升级打造观光特色农业。打造集旅游、观光、休闲、赏花、采果为一体的新型城郊生态农庄。

(2) 招商需求：根据区位条件和旅游市场、旅游资源的分析，以山水为骨架，以乡村生态为底蕴，以三园（茶园、果园、

花园)、中药材、闽江为主体,建成以果树、茶叶、中药材栽培为主导产业,其它种植产业(如紫藤花等)为辅的示范园区,形成集生产、加工、销售、休闲观光为一体的现代农业综合体示范项目。将响潭建成为“一带五区”能适应多层次游客需求的乡村休闲与体验精品景区,祁门县东南部旅游发展轴的主要旅游节点以及全县旅游产业发展新的增长点。打造祁门县南线旅游发展轴,从而为祁门全域旅游发展奠定基础。

4.投资估算

项目总投资额 1.2 亿元

5.合作方式

独资、联营开发等方式等

6.效益分析

收入来源主要包括产品种植销售、农事体验、旅游观光、餐饮、酒店民宿等旅游收入,预估计年接待游客量达 10 万人次/年,年收益 1500 万元以上。

7.联系方式

联系人: 郑笑, 联系电话: 15005598302



五十一、柏溪康养基地项目

一、项目名称

柏溪康养基地项目

二、项目背景

该项目位于祁门县柏溪乡境内，北靠石钟山，南邻柏溪河，交通发达，距德上高速出入口及省道 S477 约 800 米，通过省道 S477 抵达黟县县城仅需 15 分钟。

三、项目建设内容和招商需求

（一）项目建设内容

该地块总面积约 230.62 亩，目前已流转土地 150 亩。依托石钟山周边优美的生态环境资源以及优越的生态人文基础，植入康养主题业态，打造一处集文化传承、生态休闲、健康养生、度假娱乐于一体的民宿康养聚落。

（二）招商需求

引入有投资运营实力和 IP 内容的投资商共同合资建设。

四、投资估算

项目总投资约 5 亿元。

五、关于合作方式

合资或合作。

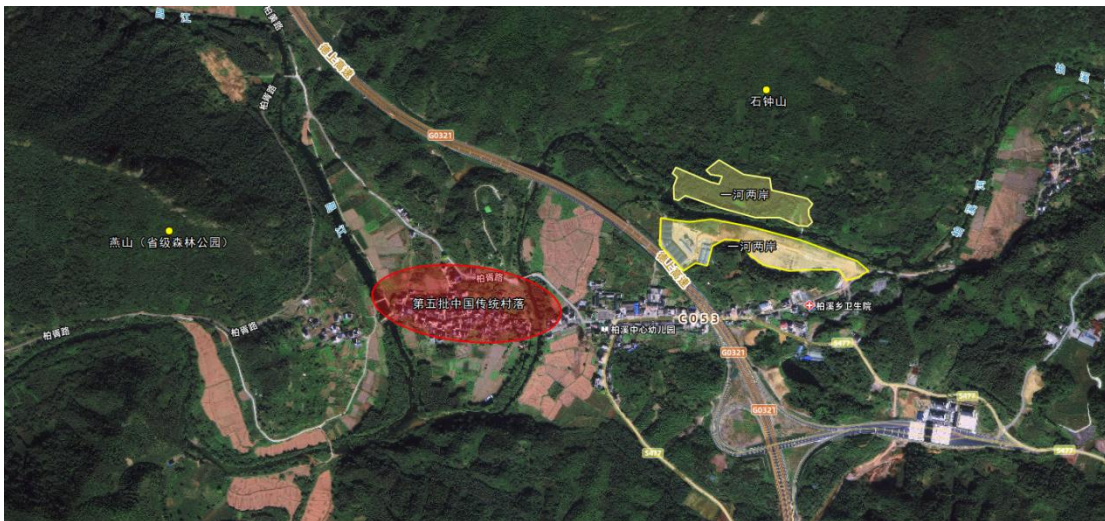
六、效益分析

全乡旅游资源丰富，是安徽省级生态乡镇、森林城镇和省全民户外健身运动基地。境内有省级森林公园燕山、仙鹤含书水口

瀑布、祁黟古道、“金靴徒步”户外运动区等旅游资源，通过打造康养基地项目，推动文旅、休闲、旅游相结合，发展集休闲观光、户外运动、康养体验等于一体的全要素旅游，打造全新的文旅业态。

七、联系方式

联系人：任文俊，联系电话：19955943968





五十二、历口镇光辉村大树村文旅综合提升项目

1.项目名称

历口镇光辉村大树村文旅综合提升项目

2.项目背景

项目位于历口镇集镇区域（光辉村中心村），距离历口镇人民政府仅 1 公里，北距牯牛降风景区 20 公里，南距牯牛降高速口 11 公里，G237 国道穿村而过，交通便捷。历史文化浓厚，地域特色明显，古建筑遗存明代宗祠及清代徽派建筑一千三百多平方米，村中冯氏宗祠，古墓。该项目由 5 个地块组成，总规划占地面积为 272.95 亩。1 号（180 亩）地块属于光辉村中心村，拥有闲置房屋 32 幢；2 号地块（10 亩）属于沿河景观带，被称为祁门版“绿野仙踪”，是网红打卡、休闲度假的佳境；3 号（39 亩）地块为历口中学，为国有划拨建设用地，规划用途为商服用地；4 号（11 亩）地块为全县最大的茶叶鲜叶交易市场，属于成熟的商服用地，可直接开发；5 号（32.95 亩）地块为祁珍产业孵化园，规划用途为工业用地，正在办理农转用审批，待完成审批后可使用。

近年来光辉村荣获“安徽省美丽乡村”“安徽省农村电商提质增效工作示范村”称号和黄山市“一村一品示范村”称号。

3.项目建设内容和招商需求

（1）项目建设内容：1 号地块可建设精品民宿群；2 号地块

可建设水上乐园、皮划冲浪等旅游项目；3号地块可建设写生研学基地；4号地块可建设精品茶叶市场；5号地块可建设农特产品研发生产、展示、体验综合性园区。项目建设主要含：精品民宿、特色餐饮、写生基地、亲子嬉水地、自驾露营基地等。

(2) 招商需求：围绕环牯牛降地区优秀自然资源，打造亲子度假、康养旅居、滨水休闲、农特产品、研学写生为一体的乡村休闲康养综合体。

4.投资估算

项目总投资约2亿元。

5.关于合作方式

合资或独资。

6.效益分析

项目建成后预计年接待游客10万人，营收年均收入1000万元以上。

7.联系方式

联系人：汪倩，联系电话：18255955586



五十三、历口镇叶田村下叶、丁家自然村文旅综合提升项目

1.项目名称

历口镇叶田村下叶、丁家自然村文旅综合提升项目

2.项目背景

下叶自然村项目位于叶田中心村南侧，距村委会所在地 1.5 公里，距五叶旅游公路 400 米，沙堤河从村前流过。现有闲置房屋 12 栋(含宅基地 1 块)，8 栋(含宅基地 1 块)被县国投公司收储，剩余 4 幢正在收储中。周边有 200 亩的退耕还林地可发展林下经济和乡村旅游。村庄后面有主伐山场 500 余亩可开发利用，村庄内及周边有空闲地 20 余亩，可用留白建设用地共 4.08 亩。

丁家自然村项目位于中心村西侧，距离村委会 1.8 公里，与下叶组有步道相连。现有闲置民房 6 栋、宅基地 3 块，均已完成收储，古祠堂 1 座。周边可利用水田 40 亩，闲置宅基地和建设用地共 6.6 亩。

3.项目建设内容和招商需求

(1) 项目建设内容：以“农业研学+竹林经济+乡村微度假”为核心，打造集农耕体验、研学旅游、竹工艺体验、竹林采摘、亲子互动于一体的沉浸式主题乐园。盘活闲置农民房屋建设高端亲子民宿集群，设置拖拉机乘坐体验、农事体验（插秧割稻、采摘、农作物种植等）、竹林采摘、无动力乐园、全竹宴等特色项目。项目建设主要含：精品民宿、特色餐饮、农耕体验、研学体验等。

(2) 招商需求：围绕环牯牛降地区优秀自然资源，打造集观光、农耕研学、休闲康养为一体的乡村休闲康养综合体。

4.投资估算

项目总投资约 5000 万元

5.关于合作方式

合资或独资

6.效益分析

项目建成后预计年接待游客 5 万人，营收年均收入 600 万元以上。

7.联系方式

联系人：汪倩，联系电话：18255955586



